

## PUBLICATIONS PÉRIODIQUES

(COMPTES ANNUELS, SITUATIONS TRIMESTRIELLES, TABLEAUX D'ACTIVITÉ ET DE RÉSULTATS,  
CHIFFRES D'AFFAIRES, INVENTAIRES DE PORTEFEUILLE)

### SOCIÉTÉS COMMERCIALES ET INDUSTRIELLES

#### SOCIÉTÉ ANONYME 23/29 RUE DE CHATEAUDUN

Société anonyme au capital de 14 236 650 €  
Siège social : 2<sup>ter</sup>, boulevard Saint-Martin, 75010 Paris.  
387 558 034 R.C.S. Paris. — APE : 741G.

Les comptes annuels au 31 décembre 2002 approuvés par l'assemblée générale ordinaire du 24 juin 2003 ont été publiés dans le journal d'annonces légales « Le Publicateur Légal » du 27-28-29 septembre 2003.

52609

#### ACTIELEC TECHNOLOGIES

Société anonyme au capital de 12 864 906 €.  
Siège social : 25, chemin de Pouvoirville, 31432 Toulouse Cedex 4.  
542 080 791 R.C.S. Toulouse.  
Exercice social : du 1<sup>er</sup> janvier au 31 décembre.

#### A. — Activité et résultat consolidés au 30 juin 2003.

##### I. — Bilan consolidé au 30 juin 2003. (En milliers d'euros.)

Actif	Montants		
	2002		2003
	31 décembre	30 juin	30 juin
Capital souscrit non appelé..			21 830
Ecart d'acquisition .....	22 606	23 194	
Immobilisations incorporelles .....			
Frais d'établissement .....	8	9	6
Frais de recherche .....	14 386	13 808	15 898
Concessions, brevets et marques .....	1 420	1 545	1 265
Fonds commercial .....	16	21	18
Autres immobilisations incorporelles .....	69		
Acomptes et avances .....			
Immobilisations corporelles .....			
Terrains .....	1 677	1 729	1 603
Constructions .....	7 501	7 454	7 128
Installations techniques .....	5 626	5 951	5 243
Autres immobilisations corporelles .....	3 134	3 545	3 058
Immobilisations en cours ..	172	128	155
Avances et acomptes .....		9	
Immobilisations financières :			
Titres de participations .....	405	636	447
Titres des sociétés M. E. ...	586	525	571
Créances sur participations .....	257	213	372
Autres titres immobilisés ..	76	78	73
Prêts .....	1		1
Autres immobilisations financières .....	196	230	293
Actif immobilisé .....	58 137	59 075	57 961
Actif circulant :			
Matières premières .....	18 746	24 210	22 292
En cours de biens .....	2 883	6 070	5 672
En cours de services .....	5 987	6 193	7 846
Produits intermédiaires et finis .....	8 454	9 110	8 861
Marchandises .....	7 057	8 227	10 230
Avances, acomptes sur commandes .....	534	469	304
Clients .....	41 600	41 381	40 793
Actifs d'impôts différés ..	7 342	7 547	8 283

Actif	Montants		
	2002		2003
	31 décembre	30 juin	30 juin
Autres créances .....	9 065	12 714	9 587
Capital, appelé non versé ..			3
Actions propres .....	124	256	127
Autres valeurs mobilières .....	90	90	263
Disponibilités .....	5 193	9 072	3 729
Charges constatées d'avance .....	1 000	1 447	1 566
Actif circulant .....	108 074	126 787	119 558
Comptes de régularisation :			
Charges à répartir .....	113	163	137
Primes remboursement obligations .....			
Ecart de conversion actif ..			
Total général .....	166 324	186 025	177 656

Passif	Montants		
	2002		2003
	31 décembre	30 juin	30 juin
Capital social .....	12 865	12 865	12 865
Prime d'émission .....	9 277	9 277	9 277
Ecart de réévaluation du groupe .....			
Réserve légale .....	1 286	1 286	1 286
Réserves statutaires ou contractuelles .....			
Réserves réglementées .....	189	189	189
Autres réserves .....			
Réserves groupe .....	6 913	7 152	3 566
Ecart de conversion du groupe .....			
Report à nouveau .....	- 789	- 521	- 1 111
Résultat du groupe .....	10 406	10 403	12 120
Subventions d'investissement .....	- 3 370	- 1 827	- 1 046
Provisions réglementées .....			
Titres en autocontrôle .....			
Capitaux propres .....	26 778	38 824	37 146
Intérêts hors groupe .....	3 045	3 152	2 936
Résultat hors groupe .....	- 101	- 189	- 54
Intérêts minoritaires .....	2 944	2 963	2 882
Produits émissions titres participatifs .....			
Avances conditionnées .....	1 205	2 660	812
Autres fonds propres .....	1 205	2 660	812
Ecart d'acquisition négatif ..			
Provisions pour risques .....	376	1 066	964
Provisions pour charges .....	2 162	2 095	2 693
Passifs d'impôts différés .....	3	22	
Provisions risques et charges .....	2 542	3 182	3 657
Emprunts obligataires convertibles .....	1 444	1 392	1 473
Autres emprunts obligataires .....			
Emprunts, dettes auprès d'établissements de crédit .....	64 575	64 556	64 379
Emprunts et dettes financières diverses .....	1 843	1 653	295
Avances, acomptes reçus sur commandes .....	3 099	7 930	2 961

Passif	Montants		
	2002		2003
	31 décembre	30 juin	30 juin
Dettes fournisseurs et comptes rattachés . . . . .	27 158	34 977	36 396
Dettes fiscales et sociales . . .	12 892	13 962	13 506
Dettes sur immobilisations . . .	2 078	2 351	1 366
Autres dettes . . . . .	3 673	4 853	5 297
Produits constatés d'avance . . .	6 092	6 721	7 487
Dettes et régularisations . . . . .	122 854	138 396	133 160
Ecarts de conversion passif . . .			
Total général . . . . .	166 324	186 025	177 656

II. — Compte de résultat consolidé.  
(En milliers d'euros.)

	Montants		
	2002		2003
	31 décembre	30 juin	30 juin
Ventes de marchandises . . . . .	25 355	4 594	14 119
Production vendue de biens . . .	121 805	62 054	61 837
Production vendue de services . . . . .	28 937	17 705	12 596
Chiffre d'affaires net . . . . .	176 096	84 353	88 552
Production stockée . . . . .	- 411	4 375	5 088
Production immobilisée . . . . .	4 852	2 352	2 223
Subventions d'exploitation . . .	209	9	65
Reprises amorts., provisions, transfert . . . . .	3 717	1 906	842
Autres produits . . . . .	68	80	142
Produits d'exploitation . . . . .	184 531	93 076	96 913
Achats de marchandises . . . . .	16 068	4 174	10 604
Variation de stocks de marchandises . . . . .	1 137	- 1 044	- 3 364
Achats de matières premières . . . . .	67 417	40 489	38 476
Variation de stocks matières premières . . . . .	2 084	476	- 2 623
Autres achats et charges externes . . . . .	31 511	17 120	16 233
Impôts, taxes et versements assimilés . . . . .	2 621	1 344	1 501
Salaires et traitements . . . . .	39 847	20 494	22 259
Charges sociales . . . . .	13 950	7 039	7 929
Dotations amortissements immobilisations . . . . .	5 671	2 736	2 876
Dotations provisions sur immobilisations . . . . .			
Dotations provisions actif circulant . . . . .	2 598	351	413
Dotations provisions risques et charges . . . . .	410	464	515
Autres charges . . . . .	704	635	171
Charges d'exploitation . . . . .	184 020	94 278	94 990
Résultat d'exploitation . . . . .	511	- 1 202	1 923
Bénéfice attribué ou perte transférée . . . . .			
Perte supportée ou bénéfice transféré . . . . .			
Produits financiers de participations . . . . .	23	10	15
Produits des autres valeurs mobilières . . . . .	4	4	6
Autres intérêts et produits assimilés . . . . .	157	82	66
Reprises, provisions, transferts charges . . . . .	126	62	1
Différences positives de change . . . . .	1 304	657	1 115
Produits nets/cessions valeurs mobil. . . . .	11	10	0
Ecart de conversion . . . . .			0
Produits financiers . . . . .	1 624	825	1 204
Dotations financ. amortissem. provisions . . . . .	324	1	
Intérêts et charges assimilées . . . . .	4 267	2 096	1 937

	Montants		
	2002		2003
	31 décembre	30 juin	30 juin
Différences négatives de change . . . . .	2 125	1 315	1 440
Charges nettes/cessions valeurs mobil. . . . .			
Charges financières . . . . .	6 715	3 411	3 377
Résultat financier . . . . .	- 5 091	- 2 586	- 2 173
Résultat courant av. impôt . . .	- 4 580	- 3 788	- 250
Produits except. sur opérations gestion . . . . .	1 253	422	532
Produits except. sur opérations capital . . . . .	5 670	4 287	244
Reprises provisions, transferts charges . . . . .	624	717	228
Produits exceptionnels . . . . .	7 547	5 427	1 004
Charges except. sur opérations gestion . . . . .	473	1 066	433
Charges except. sur opérations capital . . . . .	4 298	2 769	382
Charges except. amortissem. provisions . . . . .	291	39	181
Charges exceptionnelles . . . . .	5 063	3 874	996
Résultat exceptionnel . . . . .	2 484	1 553	8
Impôts dus sur les bénéfices . . . . .	1 395	826	1 102
Impôts différés sur les bénéfices . . . . .	- 1 510	- 1 809	- 945
Résultat des sociétés intégrées (avant amort./écarts d'acquisitions) . . . . .	- 1 982	- 1 252	- 400
Résultat sociétés mises en équivalence . . . . .	134	73	76
Dotations amortissem. écarts acquisitions . . . . .	1 624	837	776
Résultat d'ensemble consolidé . . . . .	- 3 471	- 2 016	- 1 101
Résultat groupe . . . . .	- 3 370	- 1 827	- 1 046
Résultat hors groupe . . . . .	- 101	- 189	- 54
Bénéfice par action (part du groupe) . . . . .	- 0,0002	- 0,0001	- 0,0001
Bénéfice dilué par action . . . . .	- 0,0002	- 0,0001	- 0,0001

III. — Tableau de flux de trésorerie.  
(En milliers d'euros.)

	31/12/02	30/06/03
Résultat net des sociétés intégrées . . . . .	- 3 605	- 1 101
Elimination des charges et produits sans incidence sur la trésorerie ou non liés à l'activité :		
Amortissements et provisions (1) . . . . .	6 298	4 761
Variation des impôts différés . . . . .	- 1 510	- 945
Plus-values de cession, nettes d'impôt . . . . .	- 1 576	- 39
Marge brute d'autofinancement des sociétés intégrées . . . . .	- 392	2 677
Dividendes reçus des sociétés mises en équivalence . . . . .	83	91
Variation du besoin en fonds de roulement lié à l'activité . . . . .	1 920	206
Flux net de trésorerie généré par l'activité . . . . .	1 610	2 974
Flux de trésorerie liés aux opérations d'investissements :		
Acquisition d'immobilisations . . . . .	- 11 364	- 4 341
Cession d'immobilisations, nettes d'impôt . . . . .	2 604	882
Incidence des variations de périmètres (2) . . . . .	3 605	- 875
Flux de trésorerie lié aux opérations d'investissement . . . . .	- 5 155	- 4 334
Flux de trésorerie liés aux opérations de financement :		
Dividendes versés aux actionnaires de la société mère . . . . .	- 1 026	
Dividendes versés aux actionnaires des sociétés intégrées . . . . .	- 26	0
Emission de BSA Actia (3) . . . . .		1 600

	31/12/02	30/06/03
Emissions d'emprunts . . . . .	12 424	1 722
Remboursements d'emprunts (3) . . . . .	- 15 339	- 6 962
Flux net de trésorerie lié aux opérations de financement . . . . .	- 3 968	- 3 640
Incidence des variations de cours des devises . . . . .	- 81	96
Variations de trésorerie . . . . .	- 7 593	- 4 905
Trésorerie d'ouverture . . . . .	- 13 395	- 20 988
Trésorerie de clôture . . . . .	- 20 988	- 25 893

(1) A l'exclusion des provisions sur actif circulant.

(2) Prix d'achat ou de vente augmenté ou diminué de la trésorerie acquise ou versée (à détailler dans une note annexe).

(3) Sans réel flux de trésorerie ; cf. paragraphe XIII de l'annexe aux comptes consolidés au 30 juin 2003.

#### IV. — Annexe aux comptes consolidés.

##### I. — Principes de consolidation.

Les comptes consolidés sont établis en conformité avec les règles comptables applicables en France et notamment les dispositions du règlement 99-02 du Comité de la réglementation comptable.

1. — Périmètre et critères de consolidation. — Les comptes des sociétés contrôlées de façon exclusive par Actielec Technologies sont consolidés par intégration globale. Les comptes des sociétés dans lesquelles Actielec Technologies possède une influence significative sont consolidés par mise en équivalence.

La liste des sociétés comprises dans le périmètre de consolidation figure à la note III.

2. — Elimination des opérations entre les sociétés consolidées. — Toutes les transactions significatives entre les sociétés intégrées, ainsi que les résultats internes réalisés, compris dans l'actif immobilisé et dans les stocks des sociétés consolidées, sont éliminés.

3. — Ecart d'acquisition. — Lors de la prise de contrôle d'une nouvelle société, les actifs et passifs identifiables de la société acquise sont inscrits au bilan consolidé pour leur valeur réestimée à cette date. L'écart résiduel entre le coût d'acquisition des titres et la quote-part des capitaux propres réestimés est inscrit à l'actif sous la rubrique « Ecart d'acquisition » ou au passif sous la rubrique « Provisions pour charges ».

L'écart d'acquisition est rapporté au compte de résultat conformément à un plan d'amortissement linéaire actuellement compris entre 5 et 20 ans. Le détail des écarts en cours est produit dans la note IV.

4. — Conversion des comptes annuels des filiales libellés en monnaies étrangères. — Les comptes annuels des sociétés étrangères, hors zone euro, sont convertis de la manière suivante :

— Les actifs et passifs sont convertis au taux de clôture ;

— Les postes du compte de résultat sont convertis au taux moyen de l'exercice (si des filiales du groupe étaient situées dans des pays à forte inflation, leurs postes du compte de résultat seraient convertis au taux de clôture) ;

— La différence de conversion est incluse dans les capitaux propres et n'affecte pas le résultat ;

— Conformément au règlement CRC 99-02, les différences de change relatives à des financements permanents faisant partie de l'investissement net dans une filiale consolidée sont constatées dans les capitaux propres.

##### II. — Principes comptables.

###### 1. — Immobilisations incorporelles :

— Recherche et développement : Les dépenses de Recherche et de développement (R & D) qui concernent des opérations de R & D sans application commerciale immédiate au cours de la période comptable considérée, peuvent être comptabilisées en immobilisations incorporelles, à condition de déboucher sur une application commerciale quasi-assurée et de présenter de sérieuses chances de réussite technique.

Ces dépenses comprennent :

— La partie non couverte par le client des travaux de R & D faisant l'objet d'une commande de participation ;

— Les travaux de R & D entrepris en fonction de clients « potentiels » ;

— L'activité de R & D correspondant à la mise en œuvre de plans et études pour la production de matériaux, appareils, produits, procédés, systèmes ou services nouveaux ou fortement améliorés, en application de découvertes réalisées ou de connaissances acquises, avant le commencement d'une production commercialisée ;

— L'activité correspondant aussi aux opérations entreprises pour modifier profondément un produit afin de lui donner une prolongation de vie importante.

Ces dépenses ne comprennent pas les opérations de simple maintenance d'un produit qui doivent être systématiquement passées en charge.

Les opérations en cause sont clairement individualisées, chaque projet ayant à la date de l'établissement des situations comptables de sérieuses chances de réussite technique et d'application commerciale.

Les dépenses afférentes à un projet sont distinctement établies par la comptabilité analytique.

Les immobilisations incorporelles des frais de R & D par projet sont amorties selon un plan, dans un délai maximal de cinq ans, sauf opération demandant un amortissement exceptionnellement plus long adapté à une situation particulière. En aucun cas le délai maximal ne pourra excéder 10 ans à compter de la date de clôture de l'exercice ayant enregistré l'immobilisation.

Les immobilisations incorporelles des frais de R & D sont amorties sur la période définie ci-dessus pour chacune des années ayant comptabilisé les immobilisations liées au projet.

A chaque clôture d'exercice, les immobilisations liées à un projet peuvent être totalement amorties en cas d'insuccès du projet ou d'absence de perspective commerciale.

2. — Immobilisations corporelles. — Les immobilisations corporelles sont comptabilisées à leur coût d'acquisition y compris, le cas échéant, les frais financiers encourus lors des périodes de construction. Les incidences d'apports partiels d'actifs internes ont été entièrement neutralisées.

Les amortissements sont calculés linéairement sur les durées de vie d'utilisation probables suivantes :

Constructions et agencements . . . . .	Sur 10 à 20 ans
Installations techniques, matériel et outillage . . . . .	Sur 6 à 10 ans
Autres immobilisations corporelles . . . . .	Sur 3 à 10 ans
Immobilisations financées en crédit-bail . . . . .	Voir ci-dessus selon la nature de l'immobilisation

Les biens immobiliers et mobiliers significatifs acquis au moyen de contrats de crédit-bail sont inscrits en immobilisations. Les dettes correspondantes sont incluses dans les dettes financières.

3. — Immobilisations financières. — Les titres de participation dans les sociétés non consolidées figurent au bilan au coût d'acquisition.

Lorsque la situation nette de la société détenue est inférieure au prix d'acquisition et si son évolution ne prévoit pas un rétablissement, une dépréciation peut être constituée, pour autant que la valeur d'utilité soit inférieure au capital social de la société détenue.

4. — Stocks et en-cours. — Les stocks et les en-cours de production sont évalués au prix de revient selon la méthode du coût moyen pondéré, ou à la valeur probable de réalisation si celle-ci est inférieure.

Les en-cours de services et les contrats à long terme sont évalués selon la méthode de l'avancement. Lorsqu'une perte à terminaison est estimée probable, une provision est constituée.

5. — Clients et comptes rattachés. — Des provisions sont constituées pour couvrir les risques d'irrecouvrabilité relatifs aux clients faisant l'objet d'un contentieux ou connaissant des difficultés financières.

6. — Impôts sur les bénéfices. — Les impositions différées sont comptabilisées selon la méthode du report variable.

Elles résultent notamment :

— Des pertes fiscales reportables ;

— Du décalage temporaire pouvant exister entre la constatation comptable d'un produit ou d'une charge et son inclusion dans le résultat fiscal d'un exercice ultérieur ;

— Des retraitements de consolidation.

Les impôts différés actifs sont comptabilisés lorsque leur recouvrement est probable (cf. note X).

7. — Conversion des éléments en devise. — Les dettes et créances libellées en devises sont converties au taux en vigueur au 30 juin 2003. Les différences de change latentes dégagées à cette occasion sont comptabilisées dans le compte de résultat.

8. — Indemnités de départ à la retraite. — Les indemnités conventionnelles ou légales à verser lors du départ en retraite des salariés sont provisionnées dans les comptes consolidés, sur la base d'une estimation actuarielle des droits potentiels acquis par les salariés à la date du bilan (cf. note XIII).

9. — Provisions pour risques et charges. — Les provisions pour risques et charges sont établies en conformité avec le règlement n° 2000-06 sur les passifs. L'application de ce règlement n'a pas eu d'incidence sur les comptes consolidés.

10. — Produits constatés d'avance. — Dans le cadre des contrats d'abonnement, les sociétés sont amenées à facturer en début de période des prestations qui sont livrées de manière échelonnée. Les produits sont pris en compte de manière linéaire sur les périodes concernées.

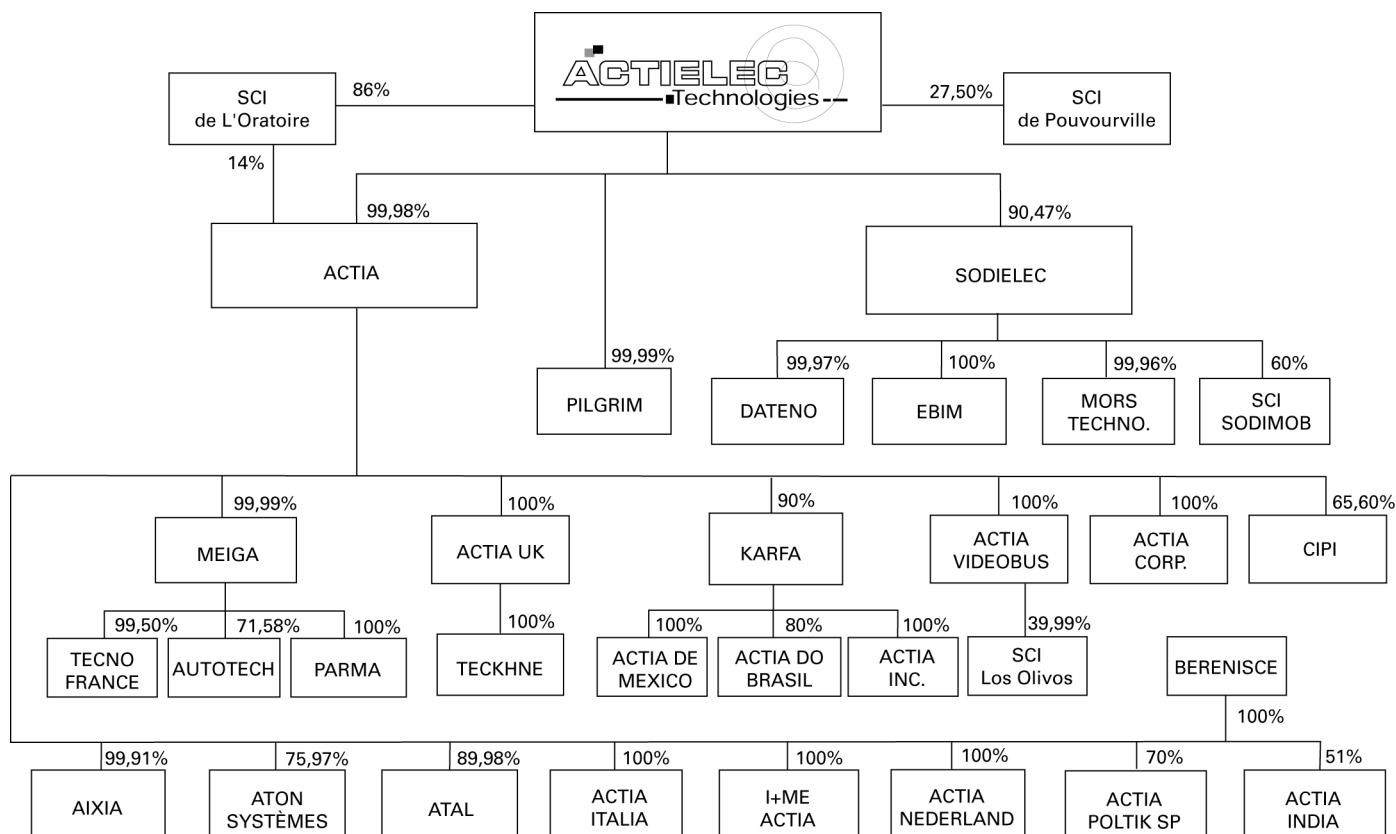
## III. – Sociétés consolidées.

Nom	Siège social	N° Siren	% de contrôle		Méthode de consolidation		Secteur d'activité
			Décembre 2002	Juin 2003	Décembre 2002	Juin 2003	
Actielec Technologies ...	Toulouse	542 080 791	Société consolidante				Holding
Automotive :							
Actia .....	Toulouse	389 187 360	99,98	99,98	I.G.	I.G.	Etudes et fabrications électroniques
Meiga .....	Champlan	350 183 182	99,92	99,99	I.G.	I.G.	Distribution de matériels électroniques pour garages
Technofrance .....	Méry-sur-Oise	342 201 563	99,50	99,50	I.G.	I.G.	Activité regroupée avec Meiga
Autotech .....	Méry-sur-Oise	392 235 586	71,58	71,58	I.G.	I.G.	Activité regroupée avec Meiga
Parma .....	Méry-sur-Oise	400 812 897	100,00	100,00	I.G.	I.G.	Immobilier
Aixia .....	Le Bourget du Lac	381 805 514	99,91	99,91	I.G.	I.G.	Etudes et fabrications électroniques
Aton Systèmes ...	Maison-Alfort	384 018 263	75,97	75,97	I.G.	I.G.	Etudes et fabrications électroniques
Bérénisse (1) .....	Chartres	412 904 674		100,00		I.G.	Fabrication et distribution de matériels mécaniques pour garages
Actia UK .....	Newtown (Pays-de-Galle)		100,00	100,00	I.G.	I.G.	Etudes et fabrications électroniques
Tekhne .....	Farnborough (Angleterre)		100,00	100,00	I.G.	I.G.	Etudes et fabrications électroniques
Actia Videobus...	Getafe Madrid (Espagne)		100,00	100,00	I.G.	I.G.	Etudes et fabrications de matériels audio et vidéo
SCI Los Olivos ....	Madrid (Espagne)		39,99	39,99	M. E.	M. E.	Immobilier
Karfa .....	Mexico (Mexique)		90,00	90,00	I.G.	I.G.	Gestion de participations
Actia de Mexico	Mexico (Mexique)		100,00	100,00	I.G.	I.G.	Distribution de matériels audio et vidéo
Actia Do Brasil ....	Porto Alegre (Brésil)		80,00	80,00	I.G.	I.G.	Etudes et fabrications électroniques
Actia Inc. ....	Elkhart-Indiana (USA)		100,00	100,00	I.G.	I.G.	Société sans activité
Atal .....	Tabor (Rep. Tchèque)		89,98	89,98	I.G.	I.G.	Etudes et fabrications électroniques
Actia Italia .....	Torino (Italie)		100,00	100,00	I.G.	I.G.	Etudes et fabrications électroniques
I + ME Actia ....	Braunsweig (Allemagne)		100,00	100,00	I.G.	I.G.	Etudes et fabrications électroniques
Actia Corporation .....	Elkhart-Indiana (USA)		100,00	100,00	I.G.	I.G.	Etudes et fabrications électroniques
Actia NL .....	Nuenen (Pays-Bas)		100,00	100,00	I.G.	I.G.	Etudes et fabrications électroniques
Actia Poltik SP. ...	Lodz (Pologne)		70,00	70,00	I.G.	I.G.	Etudes et fabrications électroniques
Cipi .....	Tunis (Tunisie)		65,60	65,60	I.G.	I.G.	Fabrications électroniques
Actia India .....	New Delhi (Inde)		51,00	51,00	I.G.	I.G.	Etudes et fabrications électroniques
Télécommunication :							
Sodielec .....	St-Georges-de-Luzençon	699 800 306	90,47	90,47	I.G.	I.G.	Etudes et fabrications électroniques
SCI Sodimob ....	St-Georges-de-Luzençon	419 464 490	60,00	60,00	I.G.	I.G.	Immobilier
Dateno .....	Dinard	897 280 418	99,97	99,97	I.G.	I.G.	Etudes et fabrications électroniques
Mors Technologies. .	Puy-Sainte-Réparate	432 005 569	99,96	99,96	I.G.	I.G.	Etudes électroniques
Ebim .....	Manosque	278 940 555	100,00	100,00	I.G.	I.G.	Etudes et fabrications électroniques
Pilgrim .....	Toulouse	403 566 375	99,99	99,99	I.G.	I.G.	Sans activité industrielle depuis 2001
SCI de l'Oratoire (2) .....	Colomiers	345 291 405	100,00	100,00	I.G.	I.G.	Immobilier
SCI Les Couteaux de Pourville .....	Toulouse	343 074 738	27,50	27,50	M. E.	M. E.	Immobilier

(1) Actia SA a racheté le 26 décembre 2002 la Société Muller Bem, le leader français du contrôle technique et mécanique. L'activité de cette société a été transférée au niveau juridique au sein de la Société Bérénisse, qu'Actia SA détient à 100 %, avec effet au 1<sup>er</sup> janvier 2003.

(2) SCI de l'Oratoire est détenue à 86 % par Actielec Technologies et 14 % par Actia.

Périmètre de consolidation au 30 juin 2003.



## IV. – Immobilisations incorporelles.

Les immobilisations incorporelles ont évolué comme suit :

Chiffres exprimés en K€	Au 01/01/03	Variation périmètre, écarts de conversion	Acquisitions, transferts	Cessions et autres diminutions	Au 30/06/03
Écarts d'acquisition . . .	28 374				28 374
Frais d'établissement . .	30	- 1		1	28
Frais de recherche et développement . . .	16 312	- 7	2 108		18 413
Concessions, brevets et licences . . . . .	4 947	- 2	328	115	5 158
Fonds de commerce . .	16	2			18
Autres immobilisations incorporelles . . . . .	84	- 3		81	0
Total . . . . .	49 763	- 11	2 436	197	51 991

Frais de R &amp; D : l'augmentation provient essentiellement d'Actia SA (chronotachygraphe : 1 020 K€).

Et les amortissements :

Chiffres exprimés en K€	Au 01/01/03	Variation périmètre, écarts de conversion	Dotations, transferts	Reprises et autres diminutions	Au 30/06/03
Écarts d'acquisition . . .	5 768		776		6 544
Frais d'établissement . .	21	- 1	1		21
Frais de recherche et développement . . . .	1 925	- 1	591		2 515
Concessions, brevets et licences . . . . .	3 527		435	68	3 894
Fonds de commerce . .					0
Autres immobilisations incorporelles . . . . .	14	- 14			0
Total . . . . .	11 255	- 16	1 803	68	12 974

Rappel : les écarts d'acquisition entièrement amortis ont été sortis du bilan en 2002 tant en valeur brute (3 018 K€) qu'en amortissement (3 018 K€).

Les amortissements sont calculés sur 20 ans pour les acquisitions de parts de marché et/ou d'ensembles industriels sauf pour Cipi (unité de production tunisienne) sur 10 ans, compte tenu de la spécificité géographique.

Le détail des écarts d'acquisition est le suivant :

Chiffres exprimés en K€	Au 01/01/03	Acquisitions et autres augmentations	Cessions et autres diminutions	Au 30/06/03
Meiga . . . . .	260			260
Videobus . . . . .	741			741
Cipi . . . . .	2 633			2 633
Aton . . . . .	352			352
Karfa . . . . .	85			85
Actia Corporation . . . . .	9 093			9 093
Actia Poltik . . . . .	298			298
Mors Technologies . . . . .	5 763			5 763
Ebim . . . . .	7 469			7 469
Sodielec . . . . .	1 680			1 680
Total . . . . .	28 374	0	0	28 374

Le groupe a racheté, avec effet au 1<sup>er</sup> janvier 2003, les actifs de la Société Muller Bem au travers de la Société Bérénisce, filiale d'Actia SA ; cette opération a généré l'enregistrement d'un écart d'acquisition sur les stocks de 933 K€ repris à hauteur de 557 K€ en fonction des consommations du semestre.

Et les amortissements des écarts d'acquisition :

Chiffres exprimés en K€	Au 01/01/03	Dotations	Reprises cessions	Au 30/06/03
Meiga . . . . .	257	2		259
Videobus . . . . .	728	11		739
Cipi . . . . .	1 448	132		1 580
Aton . . . . .	140	22		162
Karfa . . . . .	39	8		47
Actia Corporation . . . . .	1 137	227		1 364
Actia Poltik . . . . .	45	15		60
Mors Technologies . . . . .	692	144		836
Ebim . . . . .	654	187		841
Sodielec . . . . .	628	28		656
Total . . . . .	5 768	776	0	6 544

## V. – Immobilisations corporelles.

Les immobilisations corporelles ont évolué comme suit :

Chiffres exprimés en K€	Variation périmètre, écarts de conversion autres variations				
	Au 01/01/03	Variation périmètre, écarts de conversion autres variations	Acquisitions et transferts	Cessions et autres diminutions	Au 30/06/03
Terrains . . . . .	1 694	- 61		17	1 616
Constructions . . . . .	12 015	- 236	305	280	11 804
Installations techniques matériel outillage . . . . .	24 114	- 342	757	28	24 501
Autres immobilisations . . . . .	11 371	218	352	165	11 776
Immobilisations en cours . . . . .	172	- 209	197	7	153
Avances et acomptes . . . . .	0				0
Total . . . . .	49 366	- 630	1 611	497	49 850
Dont crédit-bail :					
Terrains . . . . .	130			68	62
Constructions . . . . .	4 080			767	3 313
Matériel et outillage . . . . .	1 988	30	91		2 109
Autres immobilisations . . . . .	2 103	- 30			2 073

Les écarts de conversion sont principalement liés aux variations des cours des devises suivantes :

- Dinar tunisien (Tunisie) : - 0,22 M€ ;
- Dollar US (Etats-Unis) : - 0,38 M€ ;

Les acquisitions les plus significatives au premier semestre 2003 concernent les ensembles industriels de :

- Actia SA : 0,6 M€ ;
- Meiga : 0,1 M€ ;
- Actia Corp (Etats-Unis) : 0,1 M€.

Les cessions les plus significatives au 1<sup>er</sup> semestre 2003 concernent :

- I+ME-Actia en Allemagne : 0,3 M€ (terrains et constructions) ;
- Actia SA : 0,1 M€ (autres immobilisations corporelles).

Les amortissements :

Chiffres exprimés en K€	Variation périmètre, écarts de conversion, autres variations				
	Au 01/01/03	Variation périmètre, écarts de conversion, autres variations	Dotations	Reprises	Au 30/06/03
Terrains . . . . .	17			4	13
Constructions . . . . .	4 514	- 14	305	129	4 676
Installations techniques matériel outillage . . . . .	18 487	- 112	907	24	19 258
Autres immobilisations . . . . .	8 237	- 41	631	112	8 715
Immobilisations en cours . . . . .	0				0
Total . . . . .	31 255	- 167	1 843	269	32 662
Dont crédit-bail :					
Constructions . . . . .	1 889			112	1 777
Matériel et outillage . . . . .	1 591		128		1 719
Autres immobilisations . . . . .	1 440		155		1 595

## VI. – Titres de participations immobilisés.

Chiffres exprimés en K€	Au 01/01/03		Au 30/06/03		Détenion 30/06/03
	Valeurs brutes	Valeurs nettes	Valeurs brutes	Valeurs nettes	
Titres de participations :					
C.Y.T. . . . .	33	0	33	0	15 %
Stem . . . . .	23	0	23	0	NS
C.G.C. . . . .	1	1	1	1	NS
Actimur . . . . .	53	53	53	53	37 %
Eurodio . . . . .	23	0	23	0	En cours dissolution
Acem . . . . .	129	0	129	0	Dépôt bilan 1992
Cast . . . . .	8	0	8	0	En cours dissolution

Chiffres exprimés en K€	Au 01/01/03		Au 30/06/03		Détenion 30/06/03
	Valeurs brutes	Valeurs nettes	Valeurs brutes	Valeurs nettes	
3IS . . . . .	27	27	27	0	45 %
Midi Pyrénées Création . . . . .	2	2	2	2	NS
Intecs . . . . .	350	350	350	350	14 %
Actia Automotive . . . . .	203	0	203	0	80 %
S.T.A. . . . .					5 %
Total . . . . .	852	433	894	448	
Autres titres immobilisés :					
GTI Siglo XXI . . . . .	94	3	94	3	
Titres tunisiens . . . . .	57	57	55	55	
Divers (parts sociales sur emprunts) . . . . .	16	16	15	15	
Total . . . . .	167	76	164	73	

La Société Actia Automotive est détenue depuis le 6 juin 2003 par Actia Videobus. Elle intégrera le périmètre de consolidation à partir du 1<sup>er</sup> juillet 2003 au moment du démarrage de son activité.

## VII. – Titres des sociétés mises en équivalence.

Chiffres exprimés en K€	Valeur des titres		Quote-part du résultat 30/06/03
	Au 01/01/03	Au 30/06/03	
SCI Los Olivos . . . . .	77	86	9
SCI de Pouvoirville . . . . .	509	485	67
Total . . . . .	586	571	76

## VIII. – Stocks.

Au premier semestre 2003, les stocks ont globalement augmenté de 11,8 M€ en raison, essentiellement de :

— L'acquisition de la Société Muller-Bem (aujourd'hui Bénérisce) : 0,8 M€ + 0,933 M€ d'écart d'évaluation. L'activité de cette société au cours du semestre a généré des stocks complémentaires acquis pour cette activité. La contribution de Bénérisce aux stocks au 30 juin 2003 est de 3,5 M€, après reprise d'une partie de l'écart d'évaluation ;

— L'accroissement du stock (notamment de matières premières) chez I+ME-Actia (Allemagne) ! + 1,5 M€ ;

— Actia SA : + 0,8 M€ ;

— L'accroissement du stock de marchandises chez Actia Italia (Italie) : + 0,7 M€ ;

— L'augmentation du stock Dateno (marché DGA) en attente de pièces en provenance des Etats-Unis.

## IX. – Créances et comptes rattachés, autres créances.

La quasi-totalité des créances clients est à échéance à moins d'un an.

Autres créances : elles comprennent notamment :

— Du crédit impôt recherche à hauteur de 3,5 M€ répartis de la façon suivante :

- Actia : 3,4 M€ dont 1,4 M€ versés en juillet 2003 ;
- Sodielec : 0,1 M€.

Dans le cas où ces sommes ne seraient pas imputées sur des impôts dus, elles seraient remboursées par l'administration selon le calendrier suivant :

- en 2003 : 1,6 M€,
- en 2004 : 0,2 M€,
- en 2005 : 0,1 M€.

— Du crédit d'impôt sur les sociétés, dont Actia SA pour 0,5 M€.

— De la TVA déductible dont Actia SA pour 1,5 M€, I+ME-Actia (Allemagne) pour 0,5 M€, Actia de Mexico (Mexique), Actia Italia (Italie) et Bénérisce pour 0,3 M€ chacune.

## X. – Impôts différés.

Chiffres exprimés en K€	01/01/03	30/06/03
Actifs d'impôts constatés au titre des :		
Décalage entre fiscal et social . . . . .	771	1 186
Déficits reportables . . . . .	6 571	7 097
Total net des actifs d'impôts . . . . .	7 342	8 283
Passifs d'impôts constatés au titre des :		
Passifs d'impôts différés . . . . .	3	0
Total net des passifs d'impôts . . . . .	3	0
Provision pour charge impôt différé actif . . . . .	- 262	
Total net des actifs ou passifs d'impôts . . . . .	7 077	8 283

La provision pour charge d'impôts différé passée chez Meiga a été reprise au 30 juin 2003 (262 K€).

#### XI. – Programme de rachat d'actions propres.

Le programme de rachat d'actions propres a été autorisé par la Commission des opérations de bourse le 14 décembre 2000 sous le visa n° 00-2041 puis le 11 avril 2002 sous le visa n° 02-357.

Au 30 juin 2003, Actielec Technologies SA a racheté, depuis l'origine du programme, 61 996 actions propres comptabilisées dans l'actif circulant pour une valeur brute de 290 318 €, soit un prix moyen d'achat de 4,68 €.

Nous rappelons que l'objectif de ce programme est la régularisation des cours en fonction des situations de marché.

Hors programme de rachat, Actielec Technologies détient également 1 400 actions propres comptabilisées pour une valeur brute de 153 152 €. Ces actions étaient détenues par Mors SA au moment de la fusion.

#### XII. – Dettes financières et comptes rattachés, avances conditionnées.

Les dettes financières par nature de crédit et par échéance se répartissent de la façon suivante à la clôture de l'exercice.

Chiffres exprimés en K€	01/01/03				30/06/03			
	< 31/12/03	> 01/01/04 < 31/12/07	> 01/01/08	Total	< 31/12/03	> 01/01/04 < 31/12/07	> 01/01/08	Total
Avances conditionnées	505	700		1 205	211	601		812
Emprunts obligataires		1 444		1 444		1 472		1 472
Emprunts et dettes financières auprès des établissements de crédit	8 960	25 026	847	34 833	6 539	24 352	1 112	32 003
Dettes financières de crédit-bail	1 175	1 217	956	3 348	594	1 278	494	2 366
Emprunts et dettes financières diverses	1 842			1 842	295			295
Concours bancaires et soldes créditeurs de banque	26 395			26 395	30 011			30 011
<b>Total</b>	<b>38 877</b>	<b>28 387</b>	<b>1 803</b>	<b>69 067</b>	<b>37 650</b>	<b>27 703</b>	<b>1 606</b>	<b>66 959</b>

Les concours bancaires et soldes créditeurs de banque au 30 juin 2003 sont accordés généralement pour une durée de un an et sont renouvelables à la mi-année.

A l'exception de créances clients données à titre de garantie et certains autres engagements mentionnés en note XXIII, il n'y a pas en général de garantie particulière. Les cessions de créances, si elles sont avec recours, figurent dans les engagements hors bilan.

L'emprunt obligataire convertible en actions a été émis fin décembre 2001 par Sodielec SA aux conditions suivantes :

- Obligations nominatives émises à 18 € de nominal au pair ;
- Durée de l'emprunt : 6 ans à compter de l'émission ;
- Intérêt annuel : 2,5 % l'an payable les 30 juin et 31 décembre de chaque année ;

- Droit de conversion : une action pour une obligation ;
- Exercice du droit de conversion : à tout moment.

En cas de non-conversion, les obligations seront remboursées pour un tiers les 4<sup>e</sup>, 5<sup>e</sup> et 6<sup>e</sup> années ; elles donneront droit dans ce cas à une prime de non conversion calculée à un taux tel que le taux actuariel brut global sera de 6 % l'an.

Le ratio « Endettement net/Fonds propres » est de 80 % au 30 juin 2003 et 86 % au 31 décembre 2002.

L'endettement net comprend :

- dans leur totalité (part à moins d'un an et à plus d'un an) :
  - les crédits moyen/long terme,
  - les emprunts obligataires convertibles,
  - les crédits baux,
- pour leur part supérieure à un an seulement (la part inférieure à un an finançant en partie le besoin en fond de roulement) :
  - les autres dettes financières,
  - les avances conditionnées.

Dans le calcul du ratio, le total obtenu est diminué des disponibilités.

L'endettement net ne comprend pas le financement Dailly, Escompte et découvert.

Le détail des variations de capitaux propres part du groupe est le suivant :

Chiffres exprimés en €	Capital	Primes	Report à nouveau	Réserves consolidées	Résultat de l'exercice	Ecarts de conversion	Totaux capitaux propres
Situation au 31/12/01	12 864 906	9 276 980		15 806 872	3 692 615	392 784	42 034 157
Affectation du résultat de l'exercice précédent			10 406 178	- 7 739 385	- 3 692 615		- 1 025 822
Résultat de l'exercice					- 3 369 749		- 3 369 749
Ecarts de conversion et autres				321 516		- 1 181 726	- 860 210
Situation au 31/12/02	12 864 906	9 276 980	10 406 178	8 389 003	- 3 369 749	- 788 942	36 778 376
Affectation du résultat de l'exercice précédent			1 713 366	- 5 083 115	3 369 749		
B.S.A.				1 599 700			1 599 700
Résultat de l'exercice					- 1 046 132		- 1 046 132
Ecarts de conversion et autres				135 750		- 321 717	- 185 967
Situation au 30/06/03	12 864 906	9 276 980	12 119 544	5 041 338	- 1 046 132	- 1 110 659	37 145 977

L'Anvar, agence française de l'innovation, et Actielec Technologies viennent de signer un accord pour convertir une aide à l'innovation, versée initialement sous forme d'avance remboursable, en bons de souscription d'actions (BSA), sur la Société Actia, filiale du Groupe Actielec Technologies.

Le programme d'innovation concerne le développement d'une plate-forme matérielle et logicielle, permettant l'acquisition et la transmission de données à bord des poids lourds, et donc la gestion de flottes de véhicules industriels.

#### XIV. – Capital social.

Le capital de la Société Actielec Technologies est composé de 17 153 208 actions de 0,75 € chacune, soit un capital social de 12 864 906 €.

#### XIII. – Variation des capitaux propres.

Chiffres exprimés en K€	Part groupe	Intérêts minoritaires	Total
Capitaux propres au 01/01/03	36 778	2 944	39 722
Résultat de l'exercice	- 1 046	- 54	- 1 100
Ecarts de conversion et autres	- 186	- 8	- 194
B.S.A.	1 600		1 600
Capitaux propres au 30/06/03	37 146	2 882	40 028

La Société Actia a émis 943 bons de souscription d'actions aux conditions suivantes :

- les actionnaires ont un droit préférentiel à la souscription de ces bons à titre irréductible,
- renonciation, au profit des titulaires de bons, au droit préférentiel de souscription aux actions qui seront émises lors de la présentation de ces bons,
- les bons sont intégralement libérés à la souscription,
- les actions nouvelles souscrites au moyen de l'exercice des bons devront être intégralement libérées lors de leur souscription,
- les bons émis permettront chacun la souscription d'une action de la société,
- les bons pourront être exercés à tout moment dans un délai de 8 ans à compter de l'autorisation d'émission. Au-delà, les bons non exercés perdront toute valeur.

La situation nette d'Actielec Technologies SA a évolué comme suit pendant l'exercice :

Chiffres exprimés en K€	Solde au 31/12/02 avant affectation	Affectation du résultat 2002		Solde au 30/06/03
		Dividendes	Autres	
Capital	12 865			12 865
Prime d'émission et de fusion	9 277			9 277

Chiffres exprimés en K€	Solde au 31/12/02 avant affectation	Affectation du résultat 2002		Solde au 30/06/03
		Dividendes	Autres	
Réserves légales	1 287			1 287
Réserves indisponibles	189			189
Report à nouveau (y compris dividendes sur actions propres)	10 406		1 713	12 119
Résultat social Actielec Technologies 2002	1 713		- 1 713	0
Résultat social Actielec Technologies 2003				98
Situation nette	35 737	0	0	35 835

## XV. – Provisions pour risques et charges.

Elles ont évolué de la manière suivante :

Chiffres exprimés en K€	Au 01/01/03	Variation périmètre, écart de conversion	Augmentations	Diminutions	Au 30/06/03
Provisions pour risques	376	318	297	27	964
Provisions pour charges sociales ou impôt différés	382	200	247	264	564
Provision pour indemnités de départ à la retraite	1 781	200	148		2 129
Provisions impôts différés	3			3	0
Total	2 542	718	692	294	3 657

Les provisions pour risques concernent principalement des garanties sur produits et une provision pour intérêts sur moratoire. La reprise d'impôts différés concerne Meiga.

## XVI. – Ventilation du chiffre d'affaires.

Le chiffre d'affaires net consolidé par zone géographique se répartit comme suit :

Chiffres exprimés en K€	31/12/02	30/06/03
Chiffre d'affaires réalisé par des sociétés françaises	109 673	57 423
Dont réalisé avec la France	97 738	49 455
Dont réalisé à l'exportation (A)	11 935	7 968
Chiffre d'affaires réalisé par des sociétés étrangères (B)	66 423	31 129
Dont zone Europe	39 934	19 905
Dont zone Amérique	26 489	11 224
Total	176 096	88 552

Le chiffre d'affaires total réalisé à l'étranger tant par des sociétés françaises (A) que par les filiales étrangères (B) s'élève donc à :

- au 31 décembre 2002 : 78 358 K€,
- au 30 juin 2003 : 39 097 K€.

Le chiffre d'affaires net consolidé se répartit par activité de la manière suivante :

Chiffres exprimés en K€	31/12/02		30/06/03	
	CA consolidé de branche	CA consolidé groupe contribution nette	CA consolidé de branche	CA consolidé groupe contribution nette
Automotive (y compris production en 2002)	135 506	135 411	71 537	71 411
Télécommunication (*)	44 068	39 361	19 202	17 141
Total		174 772		88 552

(\*) Y compris le chiffre d'affaires réalisé par la holding et qui concerne l'activité Télécommunication :

- pour l'exercice 2002, 6 109 K€ de chiffre d'affaires concernant le contrat conclu entre la DGA et Dateno,
- pour l'exercice 2003, 3 098 K€ de chiffre d'affaires concernant le contrat conclu entre la DGA et Dateno.

Pour des raisons de protection des réseaux de vente, il n'est pas fait mention de la répartition par pays étranger.

## XVII. – Impôts sur les bénéfices.

Chiffres exprimés en K€	31/12/02	30/06/03
Résultat des sociétés intégrées après dotation aux amortissements d'écarts d'acquisitions	- 3 605	- 1 176
Impôt, crédit	- 114	158
Résultat des sociétés intégrées avant impôt	- 3 719	- 1 018

Le Groupe Actielec Technologies, par ses branches Actia et Sodielec, assume des dépenses de R&D importantes ; sur les trois dernières années, la moyenne s'établit à 19,5 % du chiffre d'affaires consolidé. La conséquence de cette politique volontariste se traduit d'un point de vue fiscal, par l'obtention d'un crédit d'impôt recherche, ayant pour effet de réduire le taux d'impôt habituel applicable en France.

Le tableau détaillé ci-après, permet d'expliquer l'impôt dans les comptes consolidés :

Chiffres exprimés en K€	31/12/02	30/06/03
Impôt théorique calculé avec un taux français normal	- 1 277	- 349
Crédit impôt recherche	- 57	29
Dotations amortissements écarts d'acquisition	557	266
Effet sur l'impôt théorique :		
Différentiel de taux (pays étrangers, taux français)	163	- 6
Pertes fiscales non activées	247	53
Changement de taux de l'impôt	0	
Reconnaissance de transfert de pertes fiscales par l'administration lors d'une restructuration interne	0	76
Actualisation des perspectives d'utilisation des pertes fiscales	238	92
Autres	15	- 3
Impôt comptabilisé	- 114	158

Nous vous rappelons que les impôts différés sont détaillés en note X.

La répartition de l'impôt entre les résultats courant et exceptionnel est la suivante :

Chiffres exprimés en K€	31/12/02	30/06/03
Résultat courant	- 938	155
Résultat exceptionnel	824	3
Total	- 114	158

## XVIII. – Note sur le résultat financier.

Dans les charges financières, les éléments significatifs sont :

	31/12/02	30/06/03
Intérêts et charges financiers établissements de crédit	4 267 K€	1 937 K€
Différence négative de change	2 125 K€	1 440 K€

Dans les produits financiers, les éléments significatifs sont :

	31/12/02	30/06/03
Différence positives de change	1 304 K€	1 115 K€

Au Mexique, au Brésil et en Grande-Bretagne, les réévaluations de change sont comptabilisées mensuellement de façon individualisées (comptes de charges et comptes de produits). La compensation, possible, réduirait le montant des différences négatives et positives de change ci-dessus.

## XIX. – Note sur le résultat exceptionnel.

Dans le résultat exceptionnel, aucun élément significatif n'est à signaler, exceptée la vente d'un terrain et de bâtiments par I+ME-Actia (Allemagne) pour 165 K€ (opération neutre au niveau du résultat).

## XX. – Opérations avec les entreprises liées.

Chiffres exprimés en K€	31/12/02	30/06/03
Compte de bilan :		
Dettes fournisseurs	225	129
Autres dettes	175	
Compte de résultat :		
Charges financières	5	2



## XXI. – Rémunération aux membres de l'organe de direction.

Le président du directoire et le président du conseil de surveillance d'Actielec Technologies SA ne sont pas rémunérés par Actielec Technologies. Un seul membre du directoire est rémunéré dans le cadre d'un contrat de travail et a perçu sur l'exercice 2003 un salaire brut de 29 017 €.

## XXII. – Effectif.

Effectif moyen par zone géographique	31/12/02	30/06/03
France .....	922	1 041
Etranger .....	793	796
Total .....	1 715	1 837

Ventilation des effectifs au 30 juin 2003 :

	Cadres	Tam	Ouvriers employés	Total
Automotive .....	464		999	1 463
Télécom .....	160	134	74	368
Actielec Technologies .....	5		1	6
Total .....	629	134	1 074	1 837

## XXIII. – Engagement hors bilan.

Au 30 juin 2003, les engagements hors bilan se décomposent comme suit :

Chiffres exprimés en K€	31/12/02	30/06/03
Effets escomptés non échus/Cession Daily ..	7 945	8 366
Nantissement matériel .....	141	166
Nantissement Cir .....	171	155
Cautions émises .....	9 121	8 006
Hypothèques .....	239	1 432
Gages sur véhicules .....	56	47
Total des engagements et garanties données .....	17 673	18 172

Les informations ci-dessus ne reprennent pas les encours de crédit-bail qui sont traités dans la note V.

## XXIV. – Politique de couverture de risque.

1. – Risque de change : Le groupe, dans les pays où les risques sur les monnaies sont les plus sensibles, pratique depuis 1999, des facturations en euros pour tous les flux intragroupes et limite la durée du crédit client sur les pays à monnaie fondante.

2. – Risque de taux : Le groupe a souscrit 33 % de ses crédits moyen et long terme à taux fixe contre 67 % à taux variable (dont les encours sont « capés » pour 68 %).

Les en-cours de crédits court terme sont utilisés sur des bases de taux variables.

Actielec Technologies S.A. a souscrit :

— un Cap le 11 juillet 2002 sur 4,1 M€ d'emprunts au taux maximum de 4,5 % sur une période de 5 ans à compter du 1<sup>er</sup> janvier 2003,

— un Swap le 13 mars 2003 sur 3,6 M€ d'emprunts au taux maximum de 2,76 % sur une période de 2 ans à compter du 1<sup>er</sup> juillet 2003.

Actia S.A. exerce une surveillance quotidienne des taux. La société a souscrit :

— un Cap en septembre 2002 sur 5 M€ d'emprunts au taux maximum de 4,25 % contre E3M sur une période de 5 ans à compter du 1<sup>er</sup> janvier 2003,

— un Swap le 13 mars 2003, sur 5 M€ au taux maximum de 2,77 % sur une période de 2 ans à compter du 1<sup>er</sup> juillet 2003.

## XXV. – Evénements post-clôture.

Aucun fait marquant n'est à signaler depuis le 30 juin 2003.

## B. — Données relatives à la société mère au 30 juin 2003.

(En milliers d'euros)	2002		2003
	31 décembre	30 juin	30 juin
Chiffre d'affaires .....	9 586	2 110	4 950
Résultat d'exploitation .....	- 372	- 140	- 108
Résultat courant avant I.S. ...	387	691	53
Résultat net .....	1 713	2 033	98

## C. — Rapport d'activité au 30 juin 2003.

Le chiffre d'affaires consolidé s'élève à 88,6 M€ pour le 1<sup>er</sup> semestre 2003 en progression de 5,0 % par rapport au 1<sup>er</sup> semestre 2002.

Deux changements de périmètre influent sur ce ratio : l'acquisition des actifs de Muller Bem au 1<sup>er</sup> janvier 2003 et la cession de l'Océanographie au 31 mars 2002.

Malgré un environnement international en retrait, le groupe a continué à enregistrer des commandes et à développer des perspectives prometteuses pour l'avenir.

Dans la Branche automobile :

— Diagnostic : le groupe poursuit sa bonne activité et renforce sa position par la signature de nouveaux contrats ;

— Electronique embarquée : ce segment dépend principalement de la vente des véhicules industriels, tributaire actuellement de la reprise économique. Le chronotachygraphe digital poursuit son développement et sa certification ;

— Perspectives : les contrats signés dans le domaine du diagnostic (Mitsubishi) et pour les nouveaux tableaux de bord (Podium) consolideront notre place dans le futur sur ces marchés ;

— Les actifs de Muller Bem ont été acquis par l'entité Bérénilce à compter du 1<sup>er</sup> janvier 2003. Au cours du 1<sup>er</sup> semestre 2003, la vente d'une partie des stocks acquis a permis d'enregistrer une plus-value exceptionnelle de 1 M€ ;

— La fusion en cours entre Meiga et Bérénilce (Muller Bem) doit accroître notre rentabilité dans le secteur de la distribution avec pour principal objectif l'optimisation de la synergie des métiers communs à ces deux sociétés.

Dans la Branche Télécommunication :

— La progression du chiffre d'affaires est liée au contrat DGA et est conforme à nos prévisions.

Le second semestre est généralement plus fort que le premier tant en activité qu'en résultat. Hors événement exceptionnel, nous estimons pouvoir confirmer un chiffre d'affaires consolidé de 195 M€, conforme à nos prévisions budgétaires, un Ebitda consolidé de 12 M€ et un résultat d'exploitation de 6 M€.

## D. — Rapport sur l'examen limité des comptes semestriels consolidés.

Période du 1<sup>er</sup> janvier 2003 au 30 juin 2003.

En notre qualité de commissaires aux comptes et en application de l'article L. 232-7 du Code de commerce, nous avons procédé à :

— l'examen limité du tableau d'activité et de résultats présenté sous la forme de comptes intermédiaires consolidés de la Société Actielec Technologies S.A., relatifs à la période du 1<sup>er</sup> janvier 2003 au 30 juin 2003, tels qu'ils sont joints au présent rapport,

— la vérification des informations données dans le rapport semestriel.

Ces comptes intermédiaires consolidés ont été établis sous la responsabilité de votre directoire. Il nous appartient, sur la base de notre examen limité, d'exprimer notre conclusion sur ces comptes.

Nous avons effectué cet examen selon les normes professionnelles applicables en France ; ces normes requièrent la mise en œuvre de diligences limitées conduisant à une assurance, moins élevée que celle résultant d'un audit, que les comptes intermédiaires consolidés ne comportent pas d'anomalies significatives. Un examen de cette nature ne comprend pas tous les contrôles propres à un audit, mais se limite à mettre en œuvre des procédures analytiques et à obtenir des dirigeants et de toute personne compétente les informations que nous avons estimées nécessaires.

Sur la base de notre examen limité, nous n'avons pas relevé d'anomalies significatives de nature à remettre en cause la régularité et la sincérité des comptes intermédiaires consolidés, établis conformément aux règles et principes comptables applicables en France, et l'image fidèle qu'ils donnent du patrimoine, de la situation financière ainsi que du résultat de l'ensemble constitué par les entreprises comprises dans la consolidation à la fin de ce semestre.

Nous avons également procédé, conformément aux normes professionnelles applicables en France, à la vérification des informations données dans le rapport semestriel commentant les comptes intermédiaires consolidés sur lesquels a porté notre examen limité.

Nous n'avons pas d'observation à formuler sur leur sincérité et leur concordance avec les comptes intermédiaires consolidés.

Toulouse et Paris, le 30 septembre 2003.

KPMG Audit,  
Département de KPMG S.A. :  
PHILIPPE SAINT-PIERRE ;

ERIC BLACHE.

52663

## ATRAITS

Société anonyme au capital de 176 384 €.

Siège social : 59/60 quai Alphonse Le Gallo, 92100 Boulogne-Billancourt.  
353 145 329 R.C.S. Nanterre.

Les comptes annuels au 31 décembre 2002 (en euros) ont été approuvés par l'assemblée générale ordinaire du 27 mai 2003 et publiés dans le journal d'annonces légales « Les Annonces de la Seine » du 25 septembre 2003.

52473