

I. Activité et Résultat Consolidés au 30 juin 2002

1) Bilan ACTIF

en milliers d'euros	MONTANTS		
	2001		2002
	31-déc	30-juin	30-juin
Capital souscrit non appelé			
Ecart d'acquisition	23 025	21 872	23 194
IMMOBILISATIONS INCORPORELLES			
Frais d'établissement	13	26	9
Frais de recherche	12 100	10 236	13 808
Concessions, brevets et marques	1 218	334	1 545
Fonds commercial	29	29	21
Autres immobilisations incorporelles	11	244	0
Acomptes et avances		88	0
IMMOBILISATIONS CORPORELLES			
Terrains	1 845	1 879	1 729
Constructions	8 499	5 574	7 454
Installations Techniques	7 302	7 968	5 951
Autres immobilisations corporelles	2 953	2 607	3 545
Immobilisations en cours	149	87	128
Avances et acomptes	79	2 722	9
IMMOBILISATIONS FINANCIERES			
Titres de participations	636	636	636
Titres des sociétés M.E.	534	490	525
Créances sur participations	162	206	213
Autres titres immobilisés	81	84	78
Prêts			0
Autres immobilisations financières	301	339	230
ACTIF IMMOBILISE	58 938	55 421	59 075
ACTIF CIRCULANT			
Matières premières	25 794	24 172	24 210
En cours de biens	3 818	9 508	6 070
En cours de services	4 541	7 539	6 193
Produits intermédiaires et finis	9 486	8 036	9 111
Marchandises	8 299	4 348	8 227
Avances, acomptes sur commandes	1 025	736	469
Clients	53 523	48 726	41 381
Actifs d'impôts différés	5 873	7 562	7 547
Autres créances	13 106	13 023	12 714
Capital, appelé non versé			
Actions propres	214	18	256
Autres valeurs mobilières	256	725	90
Disponibilités	10 341	5 140	9 072
Charges constatées d'avance	965	388	1 447
ACTIF CIRCULANT	137 240	129 922	126 787
COMPTES DE REGULARISATION			
Charges à répartir	170	221	163
Primes remboursement obligations			
Ecart de conversion actif			0
TOTAL GENERAL	196 349	185 564	186 025

2) Bilan PASSIF

en milliers d'euros	MONTANTS		
	2001		2002
	31-déc	30-juin	30-juin
Capital Social	12 865	12 865	12 865
Prime d'émission	9 277	9 277	9 277
Ecart de réévaluation du groupe			
Réserve légale	1 160	1 160	1 286
Réserves statutaires ou contractuelles			
Réserves règlementées	189	189	189
Autres réserves			
Réserves groupe	14 458	14 068	7 152
Ecart de conversion du groupe	393	465	-520
Report à nouveau			10 403
Résultat du Groupe	3 693	30	-1 827
Subventions d'investissement			
Provisions réglementées			
Titres en autocontrôle			
CAPITAUX PROPRES	42 034	38 054	38 825
Intérêts hors groupe	4 180	2 611	3 152
Résultat hors groupe	228	68	-189
INTERETS MINORITAIRES	4 408	2 678	2 963
Produits émissions titres participatifs			
Avances conditionnées	3 356	2 776	2 660
AUTRES FONDS PROPRES	3 356	2 776	2 660
Ecart d'acquisition négatif			
Provisions pour risques	1 378	2 486	1 065
Provisions pour charges	2 015	2 289	2 095
Passifs d'impôts différés	50	45	22
PROVISIONS RISQUES ET CHARGES	3 443	4 820	3 182
Emprunts obligataires convertibles	1 143		1 392
Autres emprunts obligataires			
Emprunts, dettes auprès d'établissements de crédit	65 452	65 420	64 556
Emprunts et dettes financières diverses	1 800	2 631	1 653
Avances, acomptes reçus sur commandes	6 029	4 492	7 930
Dettes fournisseurs et comptes rattachés	38 346	41 222	34 977
Dettes fiscales et sociales	14 620	13 694	13 962
Dettes sur immobilisations	2 281	2 414	2 351
Autres dettes	6 908	3 964	4 853
Produits constatés d'avance	6 528	3 399	6 721
DETTES ET REGULARISATIONS	143 107	137 236	138 395
Ecart de conversion passif			
TOTAL GENERAL	196 349	185 564	186 025

3) Compte de Résultat

en milliers d'euros	MONTANTS		
	2001		2002
	31-déc	30-juin	30-juin
Ventes de marchandises	14 940	6 466	4 594
Production vendue de biens	138 861	63 889	62 054
Production vendue de services	29 815	10 027	17 705
CHIFFRE D'AFFAIRES NET	183 617	80 381	84 353
Production stockée	1 266	8 904	4 375
Production immobilisée	4 182	1 790	2 352
Subventions d'exploitation	399	110	9
Reprises amorts., provisions, transfert	3 391	1 639	1 907
Autres produits	207	42	80
PRODUITS D'EXPLOITATION	193 062	92 866	93 076
Achats de marchandises	15 657	3 664	4 174
Variation de stocks de marchandises	-4 839	307	-1 043
Achats de matières premières	86 798	46 494	40 489
Variation de stocks matières premières	-9 878	-7 531	476
Autres achats et charges externes	31 837	17 362	17 120
Impôts, taxes et versements assimilés	3 028	1 766	1 343
Salaires et traitements	38 718	19 025	20 494
Charges sociales	13 183	6 379	7 039
Dotations amortissements immobilisations	5 290	2 379	2 736
Dotations provisions sur immobilisations			
Dotations provisions actif circulant	1 808	688	351
Dotations provisions risques et charges	884	297	464
Autres charges	169	15	635
CHARGES D'EXPLOITATION	182 655	90 845	94 278
RESULTAT D'EXPLOITATION	10 407	2 021	-1 202
Bénéfice attribué ou perte transférée			
Perte supportée ou bénéfice transféré			

Compte de Résultat (suite)

en milliers d'euros	MONTANTS		
	2001		2002
	31-déc	30-juin	30-juin
Produits financiers de participations	8	5	10
Produits des autres valeurs mobilières	9	12	4
Autres intérêts et produits assimilés	142	70	82
Reprises provisions, transferts charges	113	29	62
Différences positives de change	890	749	657
Produits nets / cessions valeurs mobil.	7	0	10
Ecart de conversion	0	0	0
PRODUITS FINANCIERS	1 170	866	825
Dotations financ. Amortissem. Provisions	147	125	0
Intérêts et charges assimilés	4 367	1 891	2 096
Différences négatives de change	732	443	1 315
Charges nettes / cessions valeurs mobil.	0	0	
CHARGES FINANCIERES	5 246	2 458	3 411
RESULTAT FINANCIER	-4 076	-1 593	-2 586
RESULTAT COURANT av. impôt	6 330	428	-3 788
Produits except. sur opérations gestion	384	294	422
Produits except. sur opérations capital	976	23	4 287
Reprises provisions, transferts charges	282	534	717
PRODUITS EXCEPTIONNELLES	1 642	851	5 426
Charges except. sur opérations gestion	625	339	1 066
Charges except. sur opérations capital	769	173	2 769
Charges except. Amortissem. Provisions	106	194	38
CHARGES EXCEPTIONNELLES	1 500	705	3 873
RESULTAT EXCEPTIONNEL	142	146	1 553
Impôts dus sur les bénéfices	1 037	667	826
Impôts différés sur les bénéfices	230	-859	-1 809
Résultat des sociétés intégrées (avant amort/écarts d'acquisitions)	5 205	767	-1 252
Résultat sociétés mises en équivalence	105	61	73
Dotations amortissem. écarts acquisitions	1 390	730	837
Résultat d'ensemble consolidé	3 920	98	-2 016
RESULTAT GROUPE	3 693	30	-1 827
RESULTAT HORS GROUPE	228	68	-189

Pour les six premiers mois de 2002, le déficit par action (Part du Groupe, avant amortissement des Ecarts d'Acquisition) s'élève à <0,0577> Euros (0,296 Euros pour l'exercice 2001). La méthode de calcul utilisée ne tient pas compte du facteur temps.

4) Tableau de Flux de Trésorerie

en euros	31/12/2001		30/06/2002	
Résultat net des sociétés intégrées	3 920 380		-2 016 080	
Elimination des charges et produits sans incidence sur la trésorerie ou non liés à l'activité:				
- Amortissements et Provisions (1)	5 473 771		3 369 994	
- Variation des impôts différés	230 130		-1 809 067	
- Plus-values de cession, nettes d'impôt	-193 076		-1 526 228	
Marge brute d'autofinancement des sociétés intégrées	9 431 205		-1 981 381	
Dividendes reçus des sociétés mises en équivalence	72 441		82 500	
Variation du besoin en fonds de roulement lié à l'activité	-18 024 896		4 609 197	
Flux net de trésorerie généré par l'activité		-8 521 250		2 710 316
Flux de trésorerie liés aux opérations d'investissement:				
Acquisition d'immobilisations	-15 303 779		-5 742 397	
Cession d'immobilisations, nettes d'impôt	924 903		560 562	
Incidence des variations de périmètres (2)	-4 006 000		2 839 462	
Flux de trésorerie lié aux opérations d'investissement		-18 384 876		-2 342 373
Flux de trésorerie liés aux opérations de financement:				
Dividendes versés aux actionnaires de la société mère			-1 029 194	
Dividendes versés aux actionnaires des sociétés intégrées			-45 902	
Augmentations de capital en numéraire par les minoritaires des sociétés intégrées	455 791			
Emissions d'emprunts	28 814 543		3 044 126	
Remboursements d'emprunts	-6 328 603		-5 127 351	
Flux net de trésorerie lié aux opérations de financement		22 941 731		-3 158 321
Incidence des variations de cours des devises	-55 968		-213 428	
Variations de trésorerie		-4 020 363		-3 003 806
Trésorerie d'ouverture	-9 374 383		-13 394 746	
Trésorerie de clôture	-13 394 746		-16 398 552	

(1) A l'exclusion des provisions sur actif circulant.

(2) Prix d'achat ou de vente augmenté ou diminué de la trésorerie acquise ou versée (A détailler dans une note annexe).

5) ANNEXE AUX COMPTES CONSOLIDÉS

I. Principes de Consolidation

Les comptes consolidés sont établis en conformité avec les dispositions du Règlement 99/02 du Comité de la Réglementation Comptable et en conformité avec l'avis du Conseil National de la Comptabilité relatif aux comptes intermédiaires.

1. Périmètre et Critères de Consolidation

Les comptes des sociétés contrôlées de façon exclusive par ACTIELEC Technologies sont consolidés par intégration globale. Les comptes des sociétés dans lesquelles ACTIELEC Technologies possède une influence significative sont consolidés par mise en équivalence.

La liste des sociétés comprises dans le périmètre de consolidation figure à la note III. La Branche OCEANOGRAPHIE a été cédée le 2 mai 2002 et est sortie du périmètre de consolidation sans incidence significative sur la comparabilité des résultats d'exploitation des exercices présentés.

Les sociétés ACTIA et ALCYON Production System ont fusionné le 28 juin 2002, avec effet rétroactif au 1^{er} janvier 2002.

2. Elimination des Opérations entre les Sociétés Consolidées

Toutes les transactions significatives entre les sociétés intégrées, ainsi que les résultats internes réalisés, compris dans l'actif immobilisé et dans les stocks des sociétés consolidées, sont éliminés.

3. Ecarts d'Acquisition

Lors de la prise de contrôle d'une nouvelle société, les actifs et passifs identifiables de la société acquise sont inscrits au bilan consolidé pour leur valeur réestimée à cette date. L'écart résiduel entre le coût d'acquisition des titres et la quote-part des capitaux propres réestimés est inscrit à l'actif sous la rubrique « Ecart d'Acquisition » ou au passif sous la rubrique « Provisions pour charges ».

L'écart d'acquisition est rapporté au compte de résultat conformément à un plan d'amortissement linéaire actuellement compris entre 5 et 20 ans. Le détail des écarts en cours est produit dans la note IV.

4. Conversion des Comptes Annuels des Filiales Libellés en Monnaies Etrangères

Les comptes annuels des sociétés étrangères sont convertis de la manière suivante :

- Les actifs et passifs sont convertis au taux de clôture,
- Les postes du compte de résultat sont convertis au taux moyen de l'exercice, à l'exception de ceux des filiales situées dans des pays à forte inflation, convertis au taux de clôture,
- La différence de conversion est incluse dans les capitaux propres et n'affecte pas le résultat,
- Conformément au règlement CRC 99-02, les différences de change relatives à des financements internes long terme faisant partie de l'investissement net dans une filiale consolidée sont constatées dans les capitaux propres.

II. Principes Comptables

1. Immobilisations Incorporelles

Recherche & Développement

Les dépenses de Recherche et de Développement (R & D) qui concernent des opérations de R & D sans application commerciale immédiate au cours de la période comptable considérée, peuvent être passées en immobilisations incorporelles, à condition de déboucher sur une application commerciale quasi-assurée et de présenter de sérieuses chances de réussite technique.

Ces dépenses comprennent :

- La partie non couverte par le client des travaux de R & D faisant l'objet d'une commande de participation ;
- Les travaux de R & D entrepris en fonction de clients « potentiels » ;
- L'activité de R & D correspondant à la mise en œuvre de plans et études pour la production de matériaux, appareils, produits, procédés, systèmes ou services nouveaux ou fortement améliorés, en application de découvertes réalisées ou de connaissances acquises, avant le commencement d'une production commercialisée.
- L'activité correspondant aussi aux opérations entreprises pour modifier profondément un produit afin de lui donner une prolongation de vie importante.

Ces dépenses ne comprennent pas les opérations de simple maintenance d'un produit qui doivent être systématiquement passées en charge.

Les opérations en cause sont clairement **individualisées**, chaque projet ayant à la date de l'établissement des situations comptables de **sérieuses chances de réussite technique et d'application commerciale**.

Les dépenses afférentes à un projet sont distinctement établies par la comptabilité analytique.

Les immobilisations incorporelles des frais de R & D par projet sont amorties selon un plan, dans un délai maximal de cinq ans, sauf opération demandant un amortissement exceptionnellement plus long adapté à une situation particulière. En aucun cas le délai maximal ne pourra excéder 10 ans à compter de la date de clôture de l'exercice ayant enregistré l'immobilisation.

Les immobilisations incorporelles des frais de R & D sont amorties sur la période définie ci-dessus pour chacune des années ayant comptabilisé les immobilisations liées au projet.

A chaque clôture d'exercice, les immobilisations liées à un projet peuvent être totalement amorties en cas d'insuccès du projet ou d'absence de perspective commerciale.

2. Immobilisations Corporelles

Les immobilisations corporelles sont comptabilisées à leur coût d'acquisition y compris, le cas échéant, les frais financiers encourus lors des constructions. Les incidences d'apports partiels d'actifs internes ont été entièrement retraitées.

Les amortissements sont calculés linéairement sur les durées de vie d'utilisation probables suivantes :

- | | |
|---|---|
| ➤ Constructions et Agencements : | sur 10 à 20 ans |
| ➤ Installations Techniques, Matériel et Outillage : | sur 6 à 10 ans |
| ➤ Autres Immobilisations Corporelles : | sur 4 à 10 ans |
| ➤ Immobilisations Financées en Crédit-Bail : | Voir ci-dessus selon la nature de l'immobilisation. |

Les biens immobiliers et mobiliers significatifs acquis au moyen de contrats de crédit-bail sont inscrits en immobilisations. Les dettes correspondantes sont incluses dans les dettes financières.

3. Immobilisations Financières

Les titres de participation dans les sociétés non consolidées figurent au bilan au coût d'acquisition.

Lorsque la situation nette de la société détenue est inférieure au prix d'acquisition et si son évolution ne prévoit pas un rétablissement, une dépréciation peut être constituée, pour autant que la valeur d'utilité soit inférieure au capital social de la société détenue.

4. Stocks et En-Cours

Les stocks et les en-cours de production sont évalués au prix de revient selon la méthode du coût moyen pondéré, ou à la valeur probable de réalisation si celle-ci est inférieure.

Les en-cours de services et les contrats à long terme sont évalués selon la méthode de l'avancement. Lorsqu'une perte à terminaison est estimée probable, une provision pour perte à terminaison est constituée.

5. Clients et Comptes Rattachés

Des provisions sont constituées pour couvrir les risques d'irrecouvrabilité relatifs aux clients faisant l'objet d'un contentieux ou connaissant des difficultés financières.

6. Impôt sur les Bénéfices

Les impositions différées sont comptabilisées selon la méthode du report variable.

Elles résultent notamment :

- Des pertes fiscales reportables,
- Du décalage temporaire pouvant exister entre la constatation comptable d'un produit ou d'une charge et son inclusion dans le résultat fiscal d'un exercice ultérieur,
- Des retraitements de consolidation.

Les impôts différés actifs sont comptabilisés lorsque leur recouvrement est probable (cf. note VIII).

7. Conversion des Eléments en Devise

Les dettes et créances libellées en devises sont converties au taux en vigueur au 30 juin 2002. Les différences de change latentes dégagées à cette occasion sont comptabilisées dans le compte de résultat.

8. Indemnités de Départ à la Retraite

Les indemnités conventionnelles ou légales à verser lors du départ en retraite des salariés sont provisionnées dans les comptes consolidés, sur la base d'une estimation actuarielle des droits potentiels acquis par les salariés à la date du bilan (cf. note XIII).

9. Provisions pour risques et charges

Les provisions pour risques et charges sont établies en conformité avec le nouveau règlement sur les passifs. L'application de ce règlement n'a pas eu d'incidence sur les comptes consolidés.

10. Produits Constatés d'Avance

Dans le cadre des contrats d'abonnements, les sociétés sont amenées à facturer en début de période des prestations qui sont livrées de manière échelonnée. Les produits sont pris en compte de manière linéaire sur les périodes concernées.

III. Sociétés Consolidées

Nom	Siège	% de Contrôle		Méthode de Consolidation		Secteur d'Activité
		déc-01	juin-02	déc-01	juin-02	
ACTIELEC Technologies	Toulouse	Société consolidante				Holding
<u>Automotive</u>						
- ACTIA	Toulouse	99,98	99,98	I.G.	I.G.	Etudes et fabrications électroniques
MEIGA	Champlan	99,92	99,92	I.G.	I.G.	Distribution de matériels électroniques pour garages
TECNOFRANCE	Méry sur Oise	99,50	99,50	I.G.	I.G.	Activité regroupée avec MEIGA
AUTOTECH	Méry sur Oise	71,58	71,58	I.G.	I.G.	Activité regroupée avec MEIGA
PARMA	Méry sur Oise	100,00	100,00	I.G.	I.G.	Immobilier
- AIXIA	Le Bourget du Lac	99,91	99,91	I.G.	I.G.	Etudes et fabrications électroniques
- ATON SYSTEMES	Maison Alfort	66,66	66,66	I.G.	I.G.	Etudes et fabrications électroniques
- ACTIA UK	Newtown (Pays de Galles)	100,00	100,00	I.G.	I.G.	Etudes et fabrications électroniques
TEKHNE	Farnborough (Angleterre)	100,00	100,00	I.G.	I.G.	Etudes et fabrications électroniques
- ACTIA VIDEOBUS	Getafe Madrid (Espagne)	100,00	100,00	I.G.	I.G.	Etudes et fabrications de matériels audio et vidéo
SCI Los Olivos	Madrid (Espagne)	39,99	39,99	M.E.	M.E.	Immobilier
- KARFA	Mexico (Mexique)	90,00	90,00	I.G.	I.G.	Gestion de participations
ACTIA DE MEXICO	Mexico (Mexique)	100,00	100,00	I.G.	I.G.	Distribution de matériels audio et vidéo
ACTIA DO BRASIL	Porto Alegre (Brésil)	80,00	80,00	I.G.	I.G.	Etudes et fabrications électroniques
ACTIA INC	Elkhart-Indiana (USA)	100,00	100,00	I.G.	I.G.	Société sans activité
- ATAL	Tabor (Rep.Tchèque)	89,98	89,98	I.G.	I.G.	Etudes et fabrications électroniques
- ACTIA ITALIA	Torino (Italie)	100,00	100,00	I.G.	I.G.	Etudes et fabrications électroniques
- I + ME ACTIA	Braunsweig (Allemagne)	100,00	100,00	I.G.	I.G.	Etudes et fabrications électroniques
- ACTIA CORPORATION	Elkhart-Indiana (USA)	100,00	100,00	I.G.	I.G.	Etudes et fabrications électroniques
- ACTIA NL	Nuenen (Pays-Bas)	100,00	100,00	I.G.	I.G.	Etudes et fabrications électroniques
- ACTIA POLTIK SP	Lodz (Pologne)	70,00	70,00	I.G.	I.G.	Etudes et fabrications électroniques
- CIPI	Tunis (Tunisie)	-	65,60	-	I.G.	Fabrications électroniques
- SCI de l'Oratoire	Colomiers	-	100,00**	-	I.G.	Immobilier
<u>Production</u> ***						
- ALCYON	Colomiers	99,97	-	I.G.	-	Fabrications électroniques
SCI de l'Oratoire	Colomiers	100,00*	-	I.G.	-	Immobilier
CIPI	Tunis (Tunisie)	65,60	-	I.G.	-	Fabrications électroniques
<u>Télécommunication</u>						
- SODIELEC	St Georges de Luzeçon	88,00	90,47	I.G.	I.G.	Etudes et fabrications électroniques
SCI Sodimob	St Georges de Luzeçon	60,00	60,00	I.G.	I.G.	Immobilier
DATENO	Dinard	99,97	99,97	I.G.	I.G.	Etudes et fabrications électroniques
MORS TECHNOLOGIES	Puy-Sainte-Réparate	99,95	99,95	I.G.	I.G.	Etudes électroniques
EBIM	Manosque	100,00	100,00	I.G.	I.G.	Etudes et fabrications électroniques
- PILGRIM	Toulouse	99,99	99,99	I.G.	I.G.	Sans activité industrielle depuis 2001
<u>Océanographie</u>						
- OCEANO TECHNOLOGIES	Brest	100,00	-	I.G.	-	Etudes et fabrications électroniques
THETIS	Carqueiranne	79,80	-	I.G.	-	Etudes et réalisations océanographiques
OCEANO INSTRUMENTS	Edimbourg (Ecosse)	96,01	-	I.G.	-	Etudes et réalisations océanographiques
- SCI Les Coteaux de Pourville	Toulouse	27,50	27,50	M.E.	M.E.	Immobilier

* Au 31 décembre 2001, 14 % détenus par ALCYON Production System SA et 86 % par ACTIELEC Technologies SA

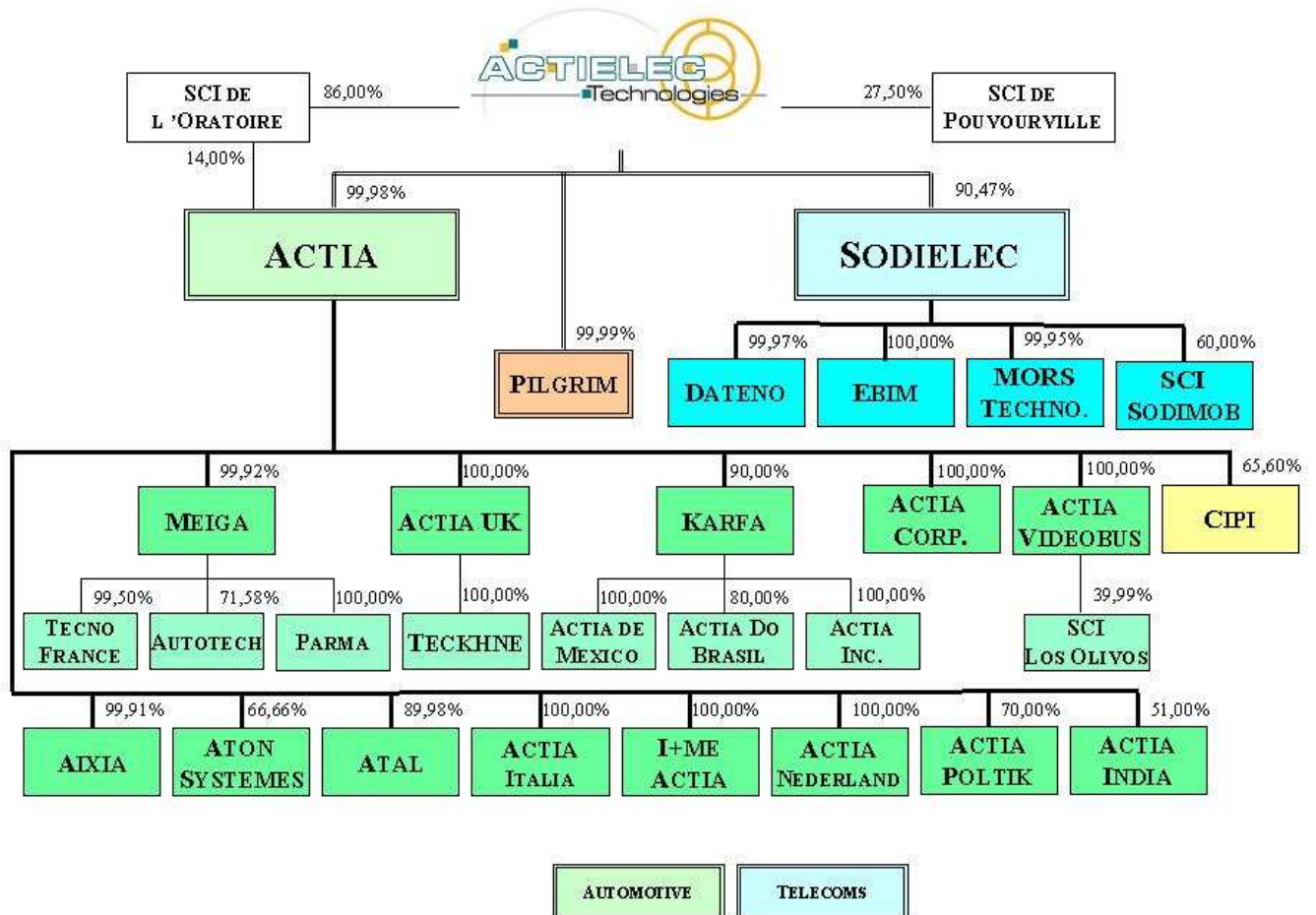
** Au 30 juin 2002, 14 % détenus par ACTIA SA et 86 % détenus par ACTIELEC Technologies SA

*** Les sociétés ACTIA et ALCYON Production System ont fusionné le 28 juin 2002 avec effet rétroactif au 1er janvier 2002. Cette opération n'a aucune incidence sur les comptes consolidés de Groupe. La branche Production est désormais intégrée dans la branche Automotive.

La Branche Océanographie cédée le 2 mai 2002 ne fait plus partie du périmètre de consolidation au 30 juin 2002. Les résultats de la branche jusqu'à la date de cession ont été intégrés aux comptes consolidés. La contribution de la branche Océanographie au résultat net part du Groupe est de <49>k€, horsplus value de la cession.

La Société ACTIA India a été constituée en juin 2002, avec une détention de 51%.

PÉRIMÈTRE DE CONSOLIDATION AU 30 JUIN 2002



IV. Immobilisations Incorporelles

Les immobilisations incorporelles ont évolué comme suit :

<i>Chiffres exprimés en k€</i>	au 01/01/02	Variation périmètre Ecart de conversion	Acquisitions <Transfert>	Cessions et autres diminutions	au 30/06/02
Ecarts d'acquisition	30 201	243	750		31 194
Frais d'Etablissement	29	<1>			28
Frais de Recherche et Développement	13 483	<352>	2 455	381	15 205
Concessions, brevets et licences	4 271	<292>	855	1	4 833
Fonds de Commerce	29	<8>			21
Autres immobilisations incorporelles	13	<13>			0
Avances et acomptes	0				0
Total	48 027	<423>	4 060	382	51 282

et les amortissements :

<i>Chiffres exprimés en k€</i>	au 01/01/02	Variation périmètre Ecart de Conversion	Dotations <Transfert>	Reprises	au 30/06/02
Ecarts d'acquisition	7 177	<14>	837		8 000
Frais d'Etablissement	16	<1>	4		19
Frais de Recherche et Développement	1 384	<31>	425	381	1 397
Concessions, brevets et licences	3 053	<43>	279	1	3 288
Fonds de Commerce	0				0
Autres immobilisations incorporelles	2	<1>	<1>		0
Total	11 632	<90>	1 544	382	12 704

Quant aux écarts d'acquisition :

<i>Chiffres exprimés en k€</i>	Société	Ecart à l'origine	Amortissements au 31/12/2001	Dotation au 30/06/2002	Variation Périmètre	Solde restant à amortir
	Sodielec	1 705	586	19		1 100
	Meiga	260	244	8		8
	Aixia	65	65			
	Tekhne	156	156			
	Dateno	1 657	1 657			
	Videobus	741	706	11		24
	Atal	35	35			
	Actia inc	5	5			
	Acvibus	80	80			
	I+Me Actia	606	606			
	Autotech	143	143			
	Cipi	2 633	1 185	131		1 317
	Aton	129	129			
	Parma	3	3			
	Tecnofrance	269	215	27		27
	Karfa	84	24	7		53
	Actia Corporation	9 093	626	283		8 184
	MORS Technologies	5 763	418	148	<14>	5 211
	EBIM	7 469	280	187		7 002
	Actia Poltik	298	15	15		268
Total		31 194	7 177	836	<14>	23 194

Nouveaux écarts 1^{er} semestre 2002 - Acquisition complémentaire / SODIELEC (2,47% pour 809 k€) : 398 k€
 - Complément / écart d'acquisition ACTIA Corporation : 750 k€

Les amortissements sont calculés sur 20 ans pour les acquisitions de parts de marché et/ou d'ensembles industriels sauf pour CIPI (unité de production Tunisienne) sur 10 ans, compte tenu de la spécificité géographique.

V. Immobilisations Corporelles

Les immobilisations corporelles ont évolué comme suit :

<i>Chiffres exprimés en k€</i>	au 31/12/01	Variation périmètre Ecart de Conversion Autres variations	Acquisitions et Transferts	Cessions et autres diminutions	au 30/06/02
Terrains	1 862	<120>			1 742
Constructions	12 530	<852>	10	63	11 625
Installations Techniques Matériel Outillage	25 971	<2 579>	730	350	23 772
Autres immobilisations	10 630	<690>	1 587	168	11 359
Immobilisations en cours	149	<54>	33		128
Avances et acomptes	79	<1>	9	78	9
Total	51 220	<4 296>	2 369	659	48 634
Dont crédit bail:					
Terrains	129				129
Constructions	3 521				3 521
Matériel et Outillage	1 771				1 771
Autres immobilisations	1 404	<45>	674	37	1 996

La variation de périmètre concerne la Branche OCEANO pour 3,1 M€; l'augmentation la plus significative des acquisitions concerne l'ensemble industriel ACTIA Corp. aux USA et MEIGA (France) pour 0,5 M€ chacun.

Les amortissements :

<i>Chiffres exprimés en k€</i>	au 31/12/01	Variation périmètre Ecart de Conversion Autres variations	Dotations	Reprises	au 30/06/02
Terrains	16	<3>		0	13
Constructions	4 030	<9>	353	203	4 171
Installations Techniques Matériel Outillage	18 669	<1 704>	984	128	17 821
Autres immobilisations	7 676	<369>	640	133	7 814
Immobilisations en cours	0				0
Total	30 391	<2 085>	1 977	464	29 819
Dont crédit bail:					
Constructions	1 704		88		1 792
Matériel et Outillage	1 348		131		1 479
Autres Immobilisations	1 054	<13>	227	30	1 238

La variation de périmètre concerne la Branche OCEANO pour 2 M€.

VI. Titres de Participations Immobilisés
(en valeurs brutes)

Chiffres exprimés en k€	Montant 31/12/2001	Montant 30/06/2002	Détention 30/06/2002
Titres de Participations			
C.Y.T. *	33	33	15%
STEM *	23	23	NS
C.G.C.	1	1	NS
ACTIMUR	53	53	5%
EURODIO *	23	23	En cours dissolution
ACEM *	129	129	Dépôt bilan 1992
CAST *	8	8	En cours dissolution
3 I S	27	27	15%
MIDI PYRENEES CREATION	2	2	NS
INTECS	350	350	14%
S.T.A.	203	203	5%
Total	852	852	
Autres Titres Immobilisés			
GTI Siglo XXI *	94	94	
Titres Tunisiens	62	59	
Divers (Parts sociales sur emprunts)	16	16	
Total	172	169	
Titres mis en équivalence			Résultat 30/06/2002
SCI Los Olivos	66	73	17
SCI Pouvoirville	468	452	207
Total	534	525	

* Déjà provisionné à 100 % au 31 décembre 2001

VII. Créances et Comptes Rattachés, Autres Créances

La quasi-totalité des **créances clients** est à échéance à moins d'un an.

Autres créances : elles comprennent notamment:

- ✓ Du Crédit Impôt Recherche à hauteur de 3 926 k€ répartis de la façon suivante :
 - ACTIA 3 430 k€
 - SODIELEC 496 k€

Dans le cas où ces sommes ne seraient pas imputées sur des impôts dus, elles seraient remboursées par l'administration selon le calendrier suivant :

- en 2003 : 1 789 k€
- en 2004 : 1 752 k€
- en 2005 : 275 k€
- en 2006 : 100 k€

- ✓ De la TVA déductible pour une part importante, dont ACTIA pour 3 835 k€

VIII. Impôts Différés

<i>Chiffres exprimés en k€</i>	31/12/01	30/06/02
Actifs d'impôts constatés au titre des :		
. Décalage entre fiscal et social	733	1 024
. Déficit reportables	5 140	6 523
TOTAL NET DES ACTIFS D'IMPOTS	5 873	7 547
Passifs d'impôts constatés au titre des:		
Passifs d'impôts différés	50	22
TOTAL NET DES PASSIFS D'IMPOTS	50	22
Provision pour charge Impôt différé ACTIF	<262>	<331>
TOTAL NET DES ACTIFS OU PASSIFS D'IMPOTS	5 561	7 194

Les déficits fiscaux reportables et moins-values long terme de sociétés françaises du Groupe qui n'ont pas été activés représentent une base totale d'impôt de 13,6 M€ soit un impôt récupérable de 4,7 M€ (Fin 2001, cette base était de 7,8 M€).

IX. Actions Propres

Dans le cadre d'un programme de rachat d'actions propres autorisé par la COB le 14 décembre 2000 sous le n° 00-2041 puis le 11 avril 2002 sous le n° 02-357, ACTIELEC Technologies SA détient le 30 juin 2002, 51 649 actions propres comptabilisées dans l'Actif Circulant, pour 256 436 €, soit un prix moyen de 4,96€.

Nous rappelons que l'objectif est la régularisation des cours ou fonction des situations de marché.

X. Dettes Financières et Comptes Rattachés, Avances Conditionnées

Les dettes financières par nature de crédit et par échéance se répartissent de la façon suivante à la clôture de l'exercice:

<i>Chiffres exprimés en k€</i>	31/12/2001				30/06/2002			
	<31/12/02	>01/01/03 <31/12/06	>01/01/07	Total	<31/12/02	>01/01/03 <31/12/06	>01/01/07	Total
Avances Conditionnées	-	3 356	-	3 356	210	2 260	190	2 660
Emprunts Obligataires	-	-	1 143	1 143		929	464	1 393
Emprunts et Dettes Financières auprès des établissements de crédit	7 531	27 542	3 885	38 958	3 656	28 442	3 664	35 762
Dettes Financières de Crédit Bail	486	1 396	649	2 531	1 210	1 128	443	2 781
Emprunts et Dettes Financières Diverses	1 752	48	-	1 800	1 653			1 653
Concours Bancaires et Soldes Crédoiteurs de Banque	23 963	-	-	23 963	26 013			26 013
Total	33 732	32 342	5 677	71 751	32 742	32 759	4 761	70 262

Les Concours Bancaires et Soldes Créditeurs de Banque au 30 juin 2002 sont accordés généralement pour une durée de un an et sont renouvelables à la mi-année.

A l'exception de créances clients données à titre de garantie et certains autres engagements mentionnés en note XX, il n'y a pas en général de garantie particulière. Les cessions de créances, si elles sont avec recours, figurent dans les engagements hors bilan.

L'Emprunt Obligataire Convertible en Actions a été émis fin décembre 2001 par SODIELEC SA aux conditions suivantes :

- Obligations nominatives émises à 18 € de nominal aupair,
- Durée de l'emprunt : 6 ans à compter de l'émission,
- Intérêt annuel : 2,5 % l'an payable les 30 juin et 31 décembre de chaque année,
- Droit de conversion : une action pour une obligation,
- Exercice du droit de conversion : à tout moment.

En cas de non-conversion, les obligations seront remboursées pour un tiers les 4^{ème}, 5^{ème} et 6^{ème} année ; elles donneront droit dans ce cas à une prime de non conversion calculée à un taux tel que le taux actuariel brut global sera de 6 % l'an.

Le ratio « Endettement Net / Fonds Propres » est de 75 % au 30 juin 2002 contre 72 % au 31 décembre 2001.

L'endettement net comprend :

- dans leur totalité (part à moins d'un an et à plus d'un an):
 - les Crédits Moyen/Long Terme,
 - les Emprunts Obligataires Convertibles,
 - les Crédits Baux,
- pour leur part supérieure à un an seulement (la part inférieure à un an finançant en partie le besoin en fond de roulement):
 - les Autres Dettes Financières,
 - les Avances Conditionnées.

Dans le calcul du ratio, le total obtenu est diminué des disponibilités.

L'endettement net ne comprend pas le financement Dailly ou Escompte et Découverts.

Le ratio d'endettement n'a pas diminué du fait des causes suivantes :

- Stocks de matières premières reconstitués au 30/06/02	4,0 M€
- Stocks de produits intermédiaires et finis (programme décalé)	4,5 M€
Total	8,5 M€

XI. Variation des Capitaux Propres

<i>Chiffres exprimés en k€</i>	Part Groupe	Intérêts Minoritaires	Total
CAPITAUX PROPRES A L'OUVERTURE	42 034	4 408	46 442
Résultat de l'Exercice	<1 827>	<189>	<2 016>
Ecart de Conversion et autres	<350>	<727>	<1 077>
Variation du périmètre Branche TELECOMMUNICATION	48	<474>	<426>
Variation du périmètre Branche OCEANO		<66>	<66>
Autres variations	<52>	50	<2>
Dividendes versés	<1 029>	<39>	<1 068>
CAPITAUX PROPRES A LA CLOTURE	38 824	2 963	41 787

XII. Capital Social

Le Capital de la Société ACTIELEC Technologies est composé de 17 153 208 actions de 0,75 Euros chacune, soit un capital social de 12.864.906 Euros.

La situation nette d'ACTIELEC Technologies SA a évolué comme suit pendant l'exercice :

<i>Chiffres exprimés en €</i>	Solde au 31/12/2001 avant Affectation	Affectation du Résultat 2001		Solde au 30/06/2002
		Dividendes	Autres	
Capital	12 864 906			12 864 906
Prime d'Emission et de Fusion	9 276 980			9 276 980
Réserves Légales	1 160 116		126 375	1 286 491
Réserves Indisponibles	189 173			189 173
Report à Nouveau	0		10 402 808	10 402 808
Résultat Social ACTIELEC Technologies 2001	11 558 375	<1 029 192>	<10 529 183>	0
Résultat Social ACTIELEC Technologies au 30 Juin 2002				2 032 739
Situation Nette	35 049 550	<1 029 192>	0	36 053 097

XIII. Provisions pour Risques et Charges

Elles ont évolué de la manière suivante :

<i>Chiffres exprimés en k€</i>	Au 31/12/01	Variation Périmètre et écart de conversion	Augmentations	Diminutions	Au 30/06/02
Provisions pour Risques	1 378	<5>	276	583	1 066
Provisions pour Charges Sociales ou Impôt différés	363	1	89	35	418
Provision pour Indemnités de Départ à la Retraite	1 652	<96>	121		1 677
Provisions Impôts Différés	50		21	50	21
Total	3 443	<100>	507	668	3 182

Les provisions pour risques concernent principalement des garanties sur produits et une provision pour intérêts sur moratoire.

La reprise de provision concerne un litige qui a été résolu dans le courant du 1^{er} semestre 2002.

XIV. Ventilation du Chiffre d'Affaires

Le Chiffre d'Affaires Net Consolidé par zone géographique se répartit comme suit :

<i>Chiffres exprimés en k€</i>	31/12/01	30/06/02
Chiffre d'Affaires Réalisé par des Sociétés Françaises	122 260	48 651
* dont Réalisé avec la France	105 378	42 114
* dont Réalisé à l' Exportation (A)	16 882	6 537
Chiffre d'Affaires Réalisé par des Sociétés Etrangères (B)	61 357	35 702
* dont Zone Europe	26 575	22 684
* dont Zone Amérique	34 782	13 018
Total	183 617	84 353

Le **Chiffre d'Affaires total réalisé à l'étranger** tant par des sociétés françaises (A) que par les filiales étrangères (B) s'élève donc à :

- au 31/12/2001 :	78 239 k€
- au 30/06/2002 :	42 239 k€

Le **Chiffre d'Affaires Net Consolidé** se répartit **par activité** de la manière suivante :

<i>Chiffres exprimés en k€</i>	31/12/2001		30/06/2002	
	CA Consolidé de Branche	CA Consolidé Groupe Contribution Nette	CA Consolidé de Branche	CA Consolidé Groupe Contribution Nette
Automotive	116 691	115 526	59 257	58 592
Télécommunication	41 446	37 169	13 227	12 478
Production	50 583	23 724	25 935	11 959
Océanographie	7 008	7 008	1 324	1 324
Holding *A	190	190		
Total		183 617		84 353

* A : Pour l'exercice 2001, la Holding a enregistré 190 k€ de chiffre d'affaires concernant un contrat conclu entre le Ministère de la Défense et MORS Technologies.

Pour des raisons de protection des réseaux de vente, il n'est pas fait mention de la répartition par pays étranger.

XV. Impôts sur les Bénéfices

<i>Chiffres exprimés en k€</i>	31/12/01	30/06/02
Résultat des sociétés intégrées après dotation aux amortissements d'écarts d'acquisitions	3 815	<2 089>
Impôt <crédit>	1 267	<983>
Résultat des sociétés intégrées avant impôt	5 082	<3 072>

Le Groupe ACTIELEC, par ses branches ACTIA et SODIELEC, assume des dépenses de Recherche et Développement importantes (en moyenne de 20% des Chiffres d'Affaires de branche).

La conséquence de cette politique volontariste se traduit d'un point de vue fiscal, par l'obtention d'un Crédit d'Impôt Recherche, ayant pour effet de réduire le taux d'impôt habituel applicable en France.

Le tableau détaillé ci-après, permet d'expliquer l'impôt dans les comptes consolidés :

<i>Chiffres exprimés en k€</i>	31/12/2001	30/06/2002
Impôt Théorique calculé avec un taux français normal	1 794	<1 055>
Crédit Impôt Recherche	<250>	<66>
Dotations Amortissements Ecart d'Acquisition	491	287
Effet sur l'Impôt Théorique:		
- Différentiel de Taux (pays étrangers, taux français)	<12>	101
- Utilisation de pertes fiscales des exercices antérieurs	0	0
- Pertes fiscales non activées	349	188
- Changement de taux de l'impôt	133	0
- Élément imposé à taux réduit (Cession Océanographie)	0	<339>
- Reconnaissance de transfert de pertes fiscales par l'Administration lors d'une restructuration interne (1)	<435>	0
- Actualisation des perspectives d'utilisation des pertes fiscales	<750>	0
- Autres	<53>	<99>
Impôt comptabilisé	1 267	<983>

(1) voir aussi à la note VIII

La répartition de l'impôt entre les résultats courant et exceptionnel est la suivante :

<i>Chiffres exprimés en k€</i>	31/12/01	30/06/02
Résultat Courant	1 337	<644>
Résultat Exceptionnel	<70>	<339>
Total	1 267	<983>

XVI. Note sur le Résultat Financier

Dans les charges financières, les éléments significatifs sont :

	31/12/2001	30/06/2002
➤ Intérêts et Charges Financiers Etablissements de Crédit :	4 367 k€	2 096 k€
➤ Différence Négative de Change :	732 k€	1 315 k€

Dans les produits financiers, les éléments significatifs sont :

	31/12/2001	30/06/2002
➤ Différence Positives de Change :	890 k€	657 k€

Au Mexique, au Brésil et en Grande-Bretagne, les réévaluations de change sont comptabilisées mensuellement de façon individualisée (comptes de charges et comptes de produits). La compensation, possible, réduirait le montant des différences négatives et positives de change ci-dessus.

XVII. Note sur le Résultat Exceptionnel

Le résultat exceptionnel réalisé sur le premier semestre 2002 comprend la cession de la branche Océanographie, qui génère une plus-value de 1,4 M€, pour un prix de cession total de 3,85 M€. La cession a porté sur les titres de la société OCEANO Technologies et sur l'ensemble immobilier porté par ACTIELEC Technologies.

XVIII. Rémunération aux Membres de l'Organe de Direction

Le PDG et le DGD d'ACTIELEC Technologies SA ne sont pas rémunérés par ACTIELEC Technologies. Un seul autre dirigeant est rémunéré dans le cadre d'un contrat de travail et a perçu, pour les six premiers mois de 2002, un salaire brut de 29 250 €.

XIX. Effectif

Effectif moyen par zone géographique	31/12/01	30/06/02
France	931	929
Etranger	829	794
Total	1 760	1 723

Au 31 décembre 2001, l'effectif du Groupe OCEANO était de 42 salariés.

Ventilation des effectifs au 30 juin 2002

	Cadres	TAM	Ouvriers Employés	Total
AUTOMOTIVE	306	140	913	1 359
TELECOM	152	139	67	358
ACTIELEC Technologies	5		1	6
Total	463	279	981	1 723

XX. Engagement Hors Bilan

Au 30 juin 2002, les Engagements Hors Bilan se décomposent comme suit :

<i>Chiffres exprimés en k€</i>	31/12/01	30/06/02
Effets Escomptés non échus / Cession Dailly	8 796	12 836
Nantissement matériel	275	381
Cautions Emises	3 770	720
Hypothèques	1 613	1 648
Total des Engagements et Garanties Données	14 454	15 585

Les informations ci-dessus ne reprennent pas les encours de Crédit Bail qui sont traités dans la note V.

XXI. Politique de Couverture de Risque :

- 1- **Risque de Change** : Le Groupe, dans les pays où les risques sur les monnaies sont les plus sensibles, pratique, depuis 1999, des facturations en Euros pour tous les flux intragroupes et limite la durée du Crédit Client sur les pays à monnaie fondante.
- 2- **Risque de Taux** : Le Groupe souscrit la quasi-totalité de ses crédits Moyen et Long Terme sur des taux fixes ou des taux variables « capés ».
Les en-cours de Crédits Court Terme sont utilisés sur des bases de taux variables ou révisables ; ACTIELEC Technologies S.A. a « capé », le 11 juillet, 4,1 M€ au taux maximum de 4,5% sur une période de 5 ans à compter du 1^{er} janvier 2003.
ACTIA S.A. exerce une surveillance quotidienne pour procéder à un achat de Cap à 4,25% contre E3M ou un swap de taux sur un montant de 5 à 10 M€. Cette opération lui permettrait de sécuriser la quasi totalité de son financement actuel y compris Court Terme.

II. Données relatives à la Société Mère au 30 juin 2002

en milliers d'euros	2001		2002
	31-déc	30-juin	30-juin
Chiffre d' Affaires	3 770	1 889	2 110
Résultat d' Exploitation	-62	-17	-140
Résultat Courant avant I.S.	1 326	1 303	691
Résultat Net	11 558	1 308	2 033

III - RAPPORT D'ACTIVITÉ À 30 JUIN 2002

Le Chiffre d'Affaires consolidé s'élève à 84,4 M€ pour le 1^{er} Semestre 2002 en progression de 4,9 % par rapport au 1^{er} Semestre 2001.

Deux changements de périmètre influent peu sur ce ratio : l'acquisition d'EBIM au 1^{er} Avril 2001 et la cession de l'OCEANOGRAPHIE au 31 Mars 2002.

De même, l'autre événement essentiel, la fusion des Branches Automotive et Production, n'a pas eu d'incidence notable sur l'activité de même que sur les comptes consolidés du Groupe.

Malgré un environnement international en retrait, le Groupe a continué à enregistrer des commandes et à développer des perspectives prometteuses pour l'avenir.

Dans la Branche Automotive, le diagnostic automobile confirme avec la signature d'un contrat RVI une position de leader européen unique tout comme dans le marché du diagnostic Multimarque. Nos outils sont maintenant matures. Pour l'électronique embarquée concernant plus particulièrement le Chronotachygraphe, la Loi européenne rend obligatoire son utilisation sur tous camions neufs à partir d'août 2004. Aux U.S.A. le marché des tableaux de bord est en forte progression au 1^{er} Semestre 2002. Au Brésil et au Mexique, dans une ambiance pourtant morose, nous enregistrons la signature d'un contrat important avec YAMSA (équipement son et vidéo de 1 800 bus sur 2 ans). L'électronique industrielle (pérennisation des composants électroniques) continue à se développer avec les Grands Comptes (marché domestique). Enfin le développement à l'étranger se poursuit avec la création d'une filiale en Inde qui permettra en 2003 d'accentuer la part du Chiffre d'Affaires réalisé à l'international.

Dans la Branche Telecom nous avons enregistré un ralentissement sensible au cours du 1^{er} Semestre 2002. L'activité représente 14,79 % du C.A. du Groupe contre 20,2 % pour l'année 2001. Toutefois le 2nd Semestre redémarre normalement comme il est de tradition. Le décalage en Télévision Numérique Terrestre a procuré à EBIM une opportunité de proposer à ses clients un produit « agile » analogique lui permettant d'assurer son activité dans ce domaine jusqu'en 2015. Dans le domaine

de la Défense, la tranche ferme des stations terriennes commence à être livrée et la facturation commencera au cours du 2nd Semestre 2002. Une tranche conditionnelle vient d'être notifiée.

Dans l'ensemble, le second semestre sera traditionnellement plus fort que le premier tant en activité qu'en résultat. Nous estimons ainsi pouvoir confirmer un Chiffre d'Affaires consolidé de 184 M€, en léger retrait avec nos prévisions budgétaires et un EBITDA consolidé compris entre 12M€ et 14M€.

IV - ATTESTATION DES COMMISSAIRES AUX COMPTES

Actielec Technologies S.A.

Siège social : 25, chemin de Pouvoirville – B.P. 4215 – 31432 Toulouse cedex 04

Capital social : €12.864.906

Rapport sur l'examen limité des comptes semestriels consolidés

Période du 1^{er} janvier 2002 au 30 juin 2002

Mesdames, Messieurs,

En notre qualité de commissaires aux comptes et en application de l'article L. 232-7 du Code de commerce, nous avons procédé à :

- l'examen limité du tableau d'activité et de résultats présenté sous la forme de comptes intermédiaires consolidés de la société Actielec Technologies S.A., relatifs à la période du 1^{er} janvier 2002 au 30 juin 2002, tels qu'ils sont joints au présent rapport ;
- la vérification des informations données dans le rapport semestriel.

Ces comptes intermédiaires consolidés ont été établis sous la responsabilité du Conseil d'administration. Il nous appartient, sur la base de notre examen limité, d'exprimer notre conclusion sur ces comptes.

Nous avons effectué cet examen selon les normes professionnelles applicables en France ; ces normes requièrent la mise en œuvre de diligences limitées conduisant à une assurance, moins élevée que celle résultant d'un audit, que les comptes intermédiaires consolidés ne comportent pas d'anomalies significatives. Un examen de cette nature ne comprend pas tous les contrôles propres à un audit, mais se limite à mettre en œuvre des procédures analytiques et à obtenir des dirigeants et de toute personne compétente les informations que nous avons estimées nécessaires.

Sur la base de notre examen limité, nous n'avons pas relevé d'anomalies significatives de nature à remettre en cause la régularité et la sincérité des comptes intermédiaires consolidés, établis conformément aux règles et principes comptables applicables en France, et l'image fidèle qu'ils donnent du patrimoine, de la situation financière ainsi que du résultat de l'ensemble constitué par les entreprises comprises dans la consolidation à la fin de ce semestre.

Sans remettre en cause la conclusion exprimée ci-dessus, nous attirons votre attention sur la note II.9 de l'annexe qui expose un changement de méthode comptable lié à la première application du règlement CRC n° 2000-06 sur les passifs du 7 décembre 2000 et ses conséquences sur le compte de résultat et les capitaux propres à l'ouverture.

Nous avons également procédé, conformément aux normes professionnelles applicables en France, à la vérification des informations données dans le rapport semestriel commentant les comptes intermédiaires consolidés sur lesquels a porté notre examen limité.

Nous n'avons pas d'observation à formuler sur leur sincérité et leur concordance avec les comptes intermédiaires consolidés.

Toulouse et Paris, le 1^{er} octobre 2002

KPMG Audit
Blache
Département de KPMG S.A.
Philippe Saint-Pierre
Associé

Eric