

## PUBLICATIONS PÉRIODIQUES

(COMPTES ANNUELS, SITUATIONS TRIMESTRIELLES, TABLEAUX D'ACTIVITÉ ET DE RÉSULTATS,  
CHIFFRES D'AFFAIRES, INVENTAIRES DE PORTEFEUILLES)

SOCIÉTÉS COMMERCIALES ET INDUSTRIELLES

### ACTIELEC TECHNOLOGIES

Société anonyme au capital de 14 271 156 €.   
Siège social : 25, chemin de Pouvoirville, 31432 Toulouse Cedex 4.   
542 080 791 R.C.S. Toulouse.   
Exercice social : du 1<sup>er</sup> janvier au 31 décembre.

*Documents comptables annuels.*

#### A. — Comptes sociaux.

#### I. — Bilan au 31 décembre 2004. (En euros.)

Actif	31/12/04			31/12/03
	Brut	Amortissements	Net	Net
Capital souscrit non appelé.				
Immobilisations incorporelles :				
Frais d'établissement . . . . .				
Frais de recherche et développement . . . . .				
Concessions, brevets et droits similaires . . . . .	45 411	34 999	10 412	437
Fonds commercial . . . . .				
Autres immobilisations incorporelles . . . . .				
Avances, acomptes sur immobilisations incorporelles . . . . .				
Immobilisations corporelles :				
Terrains . . . . .				
Constructions . . . . .	50 171	50 171		
Installations techniques, matériel, outillage . . . . .				
Autres immobilisations corporelles . . . . .	332 938	306 548	26 389	34 135
Immobilisations en cours.				
Avances et acomptes . . . . .				
Immobilisations financières :				
Participations par mise en équivalence . . . . .				
Autres participations . . . . .	40 362 316	2 572 097	37 790 219	37 790 791
Créances rattachées à des participations . . . . .	12 340 140	306 724	12 033 416	10 007 329
Autres titres immobilisés.	233 008		233 008	233 008
Prêts . . . . .	339		339	
Autres immobilisations financières . . . . .	12 909		12 909	7 382
Actif immobilisé . . . . .	53 377 231	3 270 539	50 106 692	48 073 082
Stocks et encours :				
Matières premières, approvisionnements . . . . .				
Encours de production de biens . . . . .				
Encours de production de services . . . . .				
Produits intermédiaires et finis . . . . .				
Marchandises . . . . .	418 111		418 111	1 975 440
Avances et acomptes versés sur commandes . . . . .	1 089 544		1 089 544	

Actif	31/12/04			31/12/03
	Brut	Amortissements	Net	Net
Créances :				
Créances clients et comptes rattachés . . . . .	8 390 942		8 390 942	3 940 976
Autres créances . . . . .	1 709 344		1 709 344	3 012 491
Capital souscrit et appelé, non versé . . . . .				
Divers :				
Valeurs mobilières de placement (dont actions propres 443 470) . . . . .	444 279	147 340	296 940	203 501
Disponibilités . . . . .	1 717 103	42 863	1 674 240	181 457
Comptes de régularisation :				
Charges constatées d'avance . . . . .	81 998		81 998	94 523
Actif circulant . . . . .	13 851 322	190 203	13 661 120	9 408 388
Charges à répartir sur plusieurs exercices . . . . .				
Primes de remboursement des obligations . . . . .				
Ecart de conversion actif . . . . .				
Total général . . . . .	67 228 554	3 460 742	63 767 812	57 481 470

Passif	31/12/04	31/12/03
Capital social (dont versé : 14 271 156) . . . . .	14 271 156	12 864 906
Primes d'émission, de fusion, d'apport . . . . .	13 792 304	9 276 980
Ecarts de réévaluation . . . . .		
Réserve légale . . . . .	1 286 491	1 286 491
Réserves statutaires ou contractuelles . . . . .		
Réserves réglementées (dont réserve provisions fluctuation cours) . . . . .	189 173	189 173
Autres réserves (dont achat œuvres originales artistes) . . . . .		
Report à nouveau . . . . .	12 241 114	12 119 544
Résultat de l'exercice (bénéfice ou perte) . . . . .	-1 018 840	121 570
Subventions d'investissement . . . . .		
Provisions réglementées . . . . .		
Capitaux propres . . . . .	40 761 398	35 858 664
Produits des émissions de titres participatifs . . . . .		
Avances conditionnées . . . . .		
Autres fonds propres . . . . .		
Provisions pour risques . . . . .		
Provisions pour charges . . . . .	1 189 649	
Provisions pour risques et charges . . . . .	1 189 649	
Dettes financières :		
Emprunts obligataires convertibles . . . . .		
Autres emprunts obligataires . . . . .		
Emprunts et dettes auprès des établissements de crédit . . . . .	10 340 658	14 497 020
Emprunts et dettes financières divers (dont emprunts participatifs) . . . . .		
Avances et acomptes reçus sur commandes en cours . . . . .	170 900	
Dettes d'exploitation :		
Dettes fournisseurs et comptes rattachés . . . . .	6 088 505	2 965 388
Dettes fiscales et sociales . . . . .	228 390	229 203
Dettes diverses :		
Dettes sur immobilisations et comptes rattachés . . . . .	655 531	981 772
Autres dettes . . . . .	4 332 782	2 949 423

Passif	31/12/04	31/12/03
Comptes de régularisation :		
Produits constatés d'avance .....		
Dettes .....	21 816 765	21 622 806
Ecarts de conversion passif .....		
Total général .....	63 767 812	57 481 470

## II. — Compte de résultat.

(En euros.)

Rubriques	France	Exportation	31/12/04	31/12/03
Ventes de marchandises . . .	12 484 621		12 484 621	9 205 696
Production vendue de biens.				
Production vendue de services .....	4 167 738		4 167 738	3 683 508
Chiffre d'affaires net. . . . .	16 652 359		16 652 359	12 889 205
Production stockée. . . . .				
Production immobilisée .....				
Subventions d'exploitation. . . . .				
Reprises sur amortissements et provisions, transfert de charges .....			50 594	46 289
Autres produits .....				
Produits d'exploitation. . . . .			16 702 954	12 935 493
Achats de marchandises (y compris droits de douane) .....			10 927 293	9 032 402
Variation de stock (marchandises) .....			1 557 328	173 294
Achats de matières premières et autres approvisionnements (et droits de douane) .....				
Variation de stock (matières premières et approvisionnements) .....				
Autres achats et charges externes. . . . .			3 218 946	2 874 789
Impôts, taxes et versements assimilés .....			105 842	80 999
Salaires et traitements .....			786 270	687 909
Charges sociales .....			326 414	282 850
Dotations d'exploitation :				
Sur immobilisations : dotations aux amortissements .....			10 503	12 085
Sur immobilisations : dotations aux provisions. . .				
Sur actif circulant : dotations aux provisions . . .				
Pour risques et charges : dotations aux provisions.			1 189 649	
Autres charges. . . . .				
Charges d'exploitation. . . . .			18 122 244	13 144 329
Résultat d'exploitation. . . . .			-1 419 291	-208 835
Opérations en commun :				
Bénéfice attribué ou perte transférée .....				
Perte supportée ou bénéfice transféré. . . . .				
Produits financiers :				
Produits financiers de participations .....			648 456	677 406
Produits des autres valeurs mobilières et créances de l'actif immobilisé .....			124 299	122 400
Autres intérêts et produits assimilés .....				
Reprises sur provisions et transferts de charges .			181 758	2 580 754
Différences positives de change .....				
Produits nets sur cessions de valeurs mobilières de placement. . . . .			13 255	
Produits financiers. . . . .			967 767	3 380 561
Dotations financières aux amortissements et provisions .....			18 385	
Intérêts et charges assimilées. . . . .			545 630	596 082
Différences négatives de change .....				
Charges nettes sur cessions de valeurs mobilières de placement .....				
Charges financières .....			564 015	596 082
Résultat financier. . . . .			403 753	2 784 478
Résultat courant avant impôts .....			-1 015 538	2 575 643
Produits exceptionnels sur opérations de gestion . .			144 339	296 403
Produits exceptionnels sur opérations en capital. . .			7 009	2 083
Reprises sur provisions et transferts de charges . . .			121 928	266 513
Produits exceptionnels. . . . .			273 276	564 999
Charges exceptionnelles sur opérations de gestion .			121 933	362 374

Rubriques	France	Exportation	31/12/04	31/12/03
Charges exceptionnelles sur opérations en capital .			150 895	2 641 453
Dotations exceptionnelles aux amortissements et provisions .....				
Charges exceptionnelles. . . . .			272 828	3 003 828
Résultat exceptionnel. . . . .			448	-2 438 828
Participation des salariés aux résultats de l'entreprise .....				
Impôts sur les bénéfices .....			3 750	15 245
Total des produits .....			17 943 997	16 881 053
Total des charges. . . . .			18 962 837	16 759 483
Bénéfice ou perte .....			-1 018 840	121 570

## III. — Proposition d'affectation du résultat.

(En euros.)

Origine :	
Résultat de l'exercice : perte de .....	-1 018 839,83
Affectation :	
Report à nouveau. . . . .	-1 018 839,83

## IV. — Annexe aux comptes sociaux.

### I. — Règles et méthodes comptables.

1. Événements significatifs. — La société Actielec Technologies a rempli son rôle de Holding animatrice de groupe en 2004.

Le 14 octobre 2004, la société a procédé à une augmentation de capital sous forme d'émission d'actions assorties de bons d'acquisition d'actions existantes et/ou de souscription d'actions nouvelles (Abseane). Les conditions et modalités de cette augmentation sont détaillées au paragraphe 8.

Par ailleurs, la signature en 2001 du contrat avec la DGA, contrat pour des stations terriennes au nom de ses filiales Sodielec et Dateno, a entraîné en 2004 l'enregistrement d'achats auprès de ses filiales et de refacturation à la DGA en augmentation de 36 % par rapport à l'exercice 2003.

2. Règles et méthodes comptables. — Les comptes annuels sont présentés conformément aux prescriptions légales et réglementaires en vigueur.

L'application en 2004 du Règlement CRC 2004-03 n'a eu aucune incidence sur les capitaux propres et le résultat de la société.

3. Immobilisations incorporelles. — Les droits et concessions sont amortis en linéaire sur deux ans.

4. Immobilisations corporelles. — Les immobilisations corporelles sont comptabilisées à leur coût d'acquisition.

Les amortissements sont calculés sur la durée de vie estimée des immobilisations selon les méthodes comptables suivantes :

- Constructions, aménagements : linéaire en 10 à 20 ans ;
- Autres : linéaire en 4 à 10 ans.

5. Immobilisations financières. — Les titres de participation figurent au bilan à leur coût d'acquisition ou à leur valeur d'apport.

Lorsque la situation nette de la société détenue est inférieure au prix d'acquisition et si son évolution ne prévoit pas un rétablissement, une dépréciation peut être constituée, pour autant que la valeur d'utilité soit inférieure à la valeur comptable des titres détenus sur cette société.

La valeur d'utilité est appréciée en utilisant, notamment, la méthode des flux futurs actualisés. Cette approche repose sur les perspectives d'activité et de rentabilité futures, qui sont apparues les plus probables à la date d'arrêt de ces comptes. A noter que cette approche qui comporte les aléas et incertitudes propres à toute démarche prévisionnelle, confirme l'absence de perte de valeur des titres concernés.

6. Engagements de retraite. — Dans les engagements hors bilan, les engagements de retraite représentent un montant de 98 051 €.

### II. — Compléments d'informations relatifs aux bilan et compte de résultat.

Les comptes sont arrêtés au 31 décembre 2004 pour une période de douze mois.

1. Immobilisations incorporelles. — Les valeurs brutes des immobilisations incorporelles ont évolué comme suit :

(En euros)	Au 31/12/03	Acquisitions	Cessions virements	Au 31/12/04
Frais d'établissement .....	0			0
Autres immobilisations incorporelles .....	34 361	19 350	8 300	45 411
Total .....	34 361	19 350	8 300	45 411

Et les amortissements :

(En euros)	Au 31/12/03	Dotations	Reprises	Au 31/12/04
Frais d'établissement . . . . .	0			0
Autres immobilisations incorporelles . . . . .	33 924	2 425	1 350	34 999
Total . . . . .	33 924	2 425	1 350	34 999

2. Immobilisations corporelles. — Les valeurs brutes des immobilisations corporelles ont évolué comme suit :

(En euros)	Au 31/12/03	Acquisitions	Cessions virements	Au 31/12/04
Terrains . . . . .	0			0
Constructions . . . . .	50 171			50 171
Installations techniques, matériel, outillages . . . . .	0			0
Autres . . . . .	332 605	332		332 937

3. Immobilisations financières. — Elles ont évolué de la manière suivante :

(En euros)	Montants des titres au bilan				Pourcentage de détention au 31/12/04	Capitaux propres avant affectation de l'exercice au 31/12/04	Chiffre d'affaires H.T. 2004	Résultats nets au 31/12/04
	Au 31/12/03		Au 31/12/04					
	Valeurs brutes	Valeurs nettes	Valeurs brutes	Valeurs nettes				
Titres de participation :								
Filiales et participations > 10 % :								
ACTIA . . . . .	17 974 389	17 974 389	17 974 059	17 974 059	99,97 %	24 994 288	94 544 194	2 285 568
Sodielec . . . . .	19 563 240	19 563 240	19 563 230	19 563 230	90,47 %	33 906 847	48 632 647	5 927 978
Pilgrim . . . . .	2 515 791	0	2 515 791	0	99,99 %	8 658	185 794	18 974
Mors Inc. . . . .	0	0	0	0	100,00 %	N.C.	N.C.	N.C.
CYT . . . . .	33 494	0	33 494	0	0,00 %	N.C.	N.C.	N.C.
S.C.I. Oratoire . . . . .	199 098	199 098	199 098	199 098	86,00 %	-34 674	309 741	79 705
S.C.I. Pourville . . . . .	41 161	41 161	41 161	41 161	27,50 %	4 043 651	595 630	3 204 887
ACEM (liquidée en 2003) . . . . .								
Filiales et participations < 10 % :								
Dateno . . . . .	206	206	0	0	0,00 %	N.C.	N.C.	N.C.
CIPI . . . . .	10 138	10 138	10 138	10 138	0,200 %	1 350 437	3 884 048	225 502
Mors Technologies . . . . .	10	10	0	0	0,000 %	N.C.	N.C.	N.C.
EBIM . . . . .	17	17	0	0	0,000 %	N.C.	N.C.	N.C.
Hors groupe :								
MPC . . . . .	1 525	1 525	1 524	1 524	0,024 %	N.C.	N.C.	N.C.
Continental . . . . .	47	47	47	47	N.S.	N.C.	N.C.	N.C.
STEM . . . . .	22 813	0	22 812	0	N.S.	N.C.	N.C.	N.C.
CGC . . . . .	960	960	960	960	N.S.	N.C.	N.C.	N.C.
Total . . . . .	40 362 888	37 790 791	40 362 313	37 790 217				
Autres titres immobilisés :								
1 % Construction . . . . .	15 550	15 550	15 550	15 550				
Obligations convertibles Sodielec . . . . .	217 458	217 458	217 458	217 458				
Total . . . . .	233 008	233 008	233 008	233 008				
Autres immobilisations financières :								
Prêt . . . . .	0	0	339	339				
Cautionnement . . . . .	30	30	30	30				
Créances diverses . . . . .	7 352	7 352	12 879	12 879				
Total . . . . .	7 382	7 382	13 248	13 248				

N.S. : Non significatif.

N.C. : Non communiqué.

4. Stocks. — Dans le cadre du contrat avec la DGA, la société Actielec Technologies procède à des achats à sa filiale Sodielec. Au 31 décembre 2004, les stocks s'élèvent à 418 111 €, du fait du décalage dans le temps de la facturation, selon les règles édictées par le contrat.

5. Avances et acomptes versés sur commandes. — Dans le cadre du contrat avec la DGA, la société Actielec Technologies procède à des achats à sa filiale Sodielec. Au 31 décembre 2004, le montant des avances versées sur commandes s'élève à 1 089 544 €, du fait du décalage dans le temps des livraisons et paiements, selon les règles édictées par le contrat.

6. Créances et comptes rattachés, autres créances :

(En euros)	Valeurs brutes	Valeurs nettes	Echéance < 1 an	Echéance > 1 an
Créances rattachées à des participations . . . . .	12 340 140	12 033 416	1 232 447	10 800 969
Clients, comptes rattachés . . . . .	8 390 942	8 390 942	8 390 942	
Comptes courants rattachés à des participations . . . . .	1 628 509	1 628 509	1 628 509	

(En euros)	Valeurs brutes	Valeurs nettes	Echéance < 1 an	Echéance > 1 an
Autres créances (y compris charges constatées d'avance) . . . . .	162 834	162 834	145 378	17 456
Total . . . . .	22 522 424	22 215 700	11 397 275	10 818 425

7. Actions propres. — Le programme de rachat d'actions propres a été initialement autorisé par la Commission des opérations de bourse le 14 décembre 2000 sous le visa n° 00-2041 puis le 11 avril 2002 sous le visa n° 02-357. Un nouveau programme de rachat d'actions propres a été autorisé par l'assemblée générale du 9 mai 2003 pour une durée de 18 mois. Ce nouveau programme n'a pas nécessité d'autorisation préalable de la Commission des opérations de bourse car la possibilité d'annuler les actions rachetées (prévue dans les deux premiers programmes) a été supprimée. Nous rappelons que l'objectif de ce programme est la régularisation des cours en fonction des situations de marché.

Au 31 décembre 2004, Actielec Technologies S.A. a racheté, depuis l'origine du programme, 61 996 actions propres comptabilisées dans l'actif circulant pour une valeur brute de 290 318 €, soit un prix moyen d'achat de 4,68 €.

Hors programme de rachat, Actielec Technologies détient également 1 400 actions propres comptabilisées pour une valeur brute de 153 152 €. Ces actions étaient détenues par Mors S.A. au moment de la fusion.

Une provision sur ces actions est effectuée en fonction du cours de clôture, soit au 31 décembre 2004 une provision totale de 146 530,21 € pour un cours de 4,73 €.

8. Capitaux propres. — L'augmentation de capital social du 14 octobre 2004 a porté le nombre d'actions à 19 028 208 actions de 0,75 € chacune, soit un capital social de 14 271 156 €.

Cette augmentation de capital a été effectuée aux conditions suivantes :

- 1 875 000 actions nouvelles créées ;
- Le prix de souscription de l'action a été fixé à 3,35 € ;
- A chaque action est attaché un bon.

La différence entre la valeur nominale des nouvelles actions (0,75 € l'action soit au total 1 406 250 €) et leur prix de souscription (3,35 € l'action soit au total 6 281 250 €) a été affecté au poste « Prime d'émission » après déduction des frais inhérents à l'augmentation de capital (359 675,58 €).

Les caractéristiques des bons de souscription ou d'achat d'actions sont les suivantes :

— Le seul droit attaché aux bons est celui de souscrire ou d'acquiescer contre paiement du prix d'exercice des actions de la société à émettre ou existantes ;

— La parité d'exercice a été fixée à deux bons pour une action de la société ;

— Le prix d'exercice a été fixé à 4,50 € ;

— Le titulaire de bons a la faculté d'exercer les bons à tout moment à partir du 15 octobre 2004 jusqu'au 14 octobre 2007. Passé ce délai de trois ans, les bons qui n'auront pas été exercés deviendront caducs ;

— En cas d'augmentation de capital ou d'émission de valeurs mobilières donnant accès directement ou indirectement au capital, de fusion, de scission et d'autres opérations financières comportant un droit préférentiel de souscription ou réservant une période de souscription prioritaire au profit des actionnaires de la société, la société se réserve le droit de suspendre l'exercice des bons pendant un délai qui ne pourra excéder trois mois ;

— Les bons font l'objet d'une cotation indépendante de la cotation des actions d'origine. Au 31 décembre 2004, le cours unitaire était fixé à 0,49 €.

La situation nette a par conséquent évolué comme suit pendant l'exercice :

(En euros)	Solde au 31/12/03 avant affectation	Affectation du résultat 2003		Augmentation de capital social	Solde au 31/12/04 avant affectation proposée
		Réserves R.A.N.	Dividendes		
Capital . . . . .	12 864 906			1 406 250	14 271 156
Prime d'émission . . . . .	6 409 976			4 515 324	10 925 301
Prime de fusion . . . . .	2 867 003				2 867 003
Réserves légales . . . . .	1 286 491				1 286 491
Réserves indisponibles . . . . .	189 173				189 173
Réserves réglementées . . . . .	0				0
Report à nouveau . . . . .	12 119 544	121 570			12 241 114
Résultat exercice 2003 . . . . .	121 570	-121 570			0
Résultat exercice 2004 . . . . .					-1 018 840
Situation nette (avant affectation du résultat) . . . . .	35 858 664	0	0	5 921 574	40 761 398

Un plan d'options de souscription ou d'achat d'actions a été consenti en 2003 au profit de mandataires sociaux, au titre des mandats exercés. Ce plan d'options de souscription ou d'achat d'actions porte sur 240 000 actions au prix unitaire de 1,92 €. La date d'échéance a été fixée au 31 août 2008. Au 31 décembre 2004, aucune option n'a été exercée.

Mis à part ce plan, il n'existe aucun autre plan d'options de souscription ou d'achat d'actions en cours sur la société.

9. Provision pour charges. — La provision pour charges est exclusivement constituée par une provision pour rupture de contrat.

10. Dettes. — Les dettes par nature et par échéance se répartissent de la façon suivante à la clôture de l'exercice :

(En euros)	Echéance			Total
	< 31/12/05	> 01/01/06 < 31/12/09	> 01/01/10	
Emprunts et dettes auprès des établissements de crédit :				
Emprunts MLT . . . . .	2 297 491	3 622 651		5 920 142
Billets trésorerie et concours bancaires CT . . . . .	4 402 778			4 402 778
Intérêts courus sur dettes financières . . . . .	17 737			17 737
Avances et acomptes reçus sur commandes . . . . .	170 900			170 900
Dettes fournisseurs et comptes rattachés . . . . .	6 414 746	329 290		6 744 036
Dettes fiscales et sociales . . . . .	228 390			228 390
Autres dettes . . . . .	4 332 782			4 332 782
Total . . . . .	17 864 824	3 951 941	0	21 816 765

Le détail des emprunts à moyen et long terme est le suivant :

(En euros)	Montant initial	Date de souscription	Durée	Capital restant dû au 31/12/04
Crédit agricole . . . . .	424 000	27/12/04	2 ans	424 000
Banque Courtois . . . . .	500 000	30/09/02	4 ans	250 000
Banque populaire Toulouse-Pyrénées . . . . .	1 000 000	23/12/02	5 ans	619 410
Société Bordelaise de CIC . . . . .	457 347	09/03/01	5 ans	182 938
Société Bordelaise de CIC . . . . .	457 347	11/12/01	5 ans	114 250
Société Bordelaise de CIC . . . . .	400 000	25/11/02	5 ans	240 000
Natexis Banque . . . . .	762 245	28/06/01	5 ans	300 000
Crédit lyonnais . . . . .	1 524 490	20/12/00	7 ans	729 718
Crédit lyonnais . . . . .	3 048 980	08/02/01	6 ans	1 306 706
Crédit lyonnais . . . . .	912 000	28/12/01	4 ans	228 000
Société générale . . . . .	3 048 980	19/04/01	7 ans	1 525 120
Total . . . . .				5 920 142

11. Résultat financier. — Dans les produits financiers, les éléments les plus significatifs sont :

Les intérêts sur comptes courants des filiales . . . . .	547 749,33 €
Les dividendes reçus des filiales . . . . .	100 707,00 €
Les revenus des engagements hors bilan en faveur des filiales . . . . .	118 636,97 €

Les charges financières sont principalement constituées :

Des intérêts et charges assimilées liées aux dettes financières auprès des établissements de crédit . . . . .	502 589,88 €
---------------------------------------------------------------------------------------------------------------	--------------

12. Résultat exceptionnel. — Dans les produits exceptionnels, les éléments significatifs sont :

Les intérêts moratoires payés par la DGA . . . . .	143 712,50 €
Les pénalités sur marché DGA (prises en charge de Sodielec) . . . . .	121 927,99 €

Dans les charges exceptionnelles, les éléments significatifs sont :

Les intérêts moratoires sur marché DGA (restitués à Sodielec) . . . . .	143 712,50 €
Les pénalités sur marché DGA (prises en charge par Sodielec) . . . . .	121 927,99 €

13. Engagements financiers et sûretés réelles donnés. — Les sûretés délivrées par Actielec Technologies pour le compte des ses filiales en faveur des Banques s'élèvent à 10 111 255 € au 31 décembre 2004.

Par ailleurs, Actielec Technologies s'est engagée à racheter à compter du 1<sup>er</sup> janvier 2008 jusqu'au 11 juin 2011 les BSA émis par Actia S.A. et entièrement souscrits par l'Anvar (1,6 M€), dès la première demande de cette dernière. Le prix de rachat de ces BSA par Actielec Technologies dépendrait alors de la valeur du titre Actielec Technologies au moment du rachat.

## III. – Autres informations.

1. Situation fiscale latente. — Au 31 décembre 2004, la situation fiscale latente se décompose de la façon suivante :

Déficits fiscaux reportables .....	2 181 372 €
ARD utilisables .....	527 029 €
Déficits reportables au titre des MVL LT .....	2 076 442 €

## 2. Effectif en fin d'année :

	2003	2004
Cadres et agents de maîtrise .....	6	6
Employés .....	1	1
Stagiaire .....		
Ouvriers .....		
Total .....	7	7

## 3. Opérations avec les entreprises liées :

Montant concernant les entreprises au 31 décembre 2004	Liées	Avec lesquelles la société a un lien de participation
<b>Bilan actif :</b>		
Créances rattachées à des participations ...	12 340 140	
Provision sur créances rattachées à des participations .....	(*) - 306 724	
Autres titres immobilisés .....	217 458	
Autres immobilisations financières .....	8 306	
Avances et acomptes versés sur commandes.	1 089 544	
Créances clients et comptes rattachés .....	1 190 172	117
Autres créances .....	1 587 634	
<b>Bilan passif :</b>		
Dettes fournisseurs et comptes rattachés ...	5 608 070	368 649
Autres dettes .....		
<b>Comme de résultat :</b>		
Charges d'exploitation .....	13 081 899	2 052 729
Charges financières .....		
Charges exceptionnelles .....	129 111	
Produits d'exploitation .....	4 223 595	147
Produits financiers .....	816 713	25 841
Produits exceptionnels .....	128 937	

(\*) Provision sur créance CYT détenue par Mors SA au moment de la fusion.

4. Politique de couverture de risque. — Actielec Technologies a souscrit : — un cap le 11 juillet 2002 sur 4,1 M€ d'emprunts au taux de 4,5 % sur une période de 5 ans à compter du 1<sup>er</sup> janvier 2003. L'encours au 31 décembre 2004 s'élève à 2,6 M€.

— un swap (taux variable vers taux fixe) le 13 mars 2003 sur 3,6 M€ d'emprunts au taux de 2,76 % sur une période de 2 ans à compter du 1<sup>er</sup> juillet 2003. L'encours au 31 décembre 2004 s'élève à 2,6 M€.

5. Rémunération aux membres de l'Organe de direction. — Le président du directoire et le président du conseil de surveillance d'Actielec Technologies S.A. ne sont pas rémunérés par Actielec Technologies. Un seul membre du directoire est rémunéré dans le cadre d'un contrat de travail et a perçu sur l'exercice 2004 un salaire brut de 58 278,34 €.

6. Société consolidante. — S.A. LP2C au capital de 5 876 400 €. Siège social : 25, Chemin de Pourville, 31400 Toulouse. R.C.S. : Toulouse B 384 043 352.

## B. — Comptes consolidés.

I. — Bilan consolidé au 31 décembre 2004  
(En euros.)

Actif	31/12/04			31/12/03
	Brut	Amortissement/Provision	Net	Net
Capital souscrit non appelé .....				
Ecart d'acquisition .....	28 225 713	7 972 827	20 252 886	21 094 528
Immobilisations incorporelles :				
Frais d'établissement .....	9 159	6 740	2 419	141 759

Actif	31/12/04			31/12/03
	Brut	Amortissement/Provision	Net	Net
Frais de recherche .....	24 594 723	6 041 738	18 552 985	17 443 354
Concessions, brevets et marques .....	6 635 217	4 933 230	1 701 987	951 077
Fonds commercial .....	76 466	12 000	64 466	70 415
Autres immobilisations incorporelles .....				
Acomptes et avances .....	9 487		9 487	5 671
<b>Immobilisations corporelles :</b>				
Terrains .....	1 570 904	13 292	1 557 612	1 627 985
Constructions .....	11 361 900	5 458 930	5 902 970	6 533 680
Installations techniques .....	25 885 348	19 881 955	6 003 393	4 772 169
Autres immobilisations corporelles .....	13 090 353	9 625 360	3 464 993	3 203 104
Immobilisations en cours .....	306 353		306 353	58 468
Avances et acomptes .....				
<b>Immobilisations financières :</b>				
Titres de participations .....	723 607	317 987	405 620	405 621
Titres des sociétés M.E. ....	627 572		627 572	647 397
Créances sur participations .....	600 619	385 585	215 034	215 817
Autres titres immobilisés .....	161 521	95 537	65 984	70 790
Prêts .....	3 664		3 664	1 816
Autres immobilisations financières .....	288 421		288 421	296 485
<b>Actif immobilisé ..</b>	<b>114 171 027</b>	<b>54 745 181</b>	<b>59 425 846</b>	<b>57 540 136</b>
<b>Actif circulant :</b>				
Matières premières .....	24 698 258	2 556 254	22 142 004	18 684 626
Encours de biens .....	4 483 493		4 483 493	3 404 508
Encours de services .....	8 848 920	124 288	8 724 632	7 305 826
Produits intermédiaires et finis .....	9 781 841	604 543	9 177 298	7 045 921
Marchandises .....	9 440 660	1 684 685	7 755 975	9 594 445
Avances, acomptes sur commandes .....	501 139		501 139	428 459
Clients .....	57 688 547	1 671 737	56 016 810	48 860 325
Actifs d'impôts différés .....	8 564 484		8 564 484	7 770 206
Autres créances .....	7 564 268	58 879	7 505 389	7 410 283
Capital, appelé non versé .....	2 879		2 879	2 984
Actions propres .....	443 470	146 531	296 939	203 501
Autres valeurs mobilières .....	90 460	809	89 651	223 382
Disponibilités .....	10 463 875	42 863	10 421 012	6 331 829
Charges constatées d'avance .....	1 424 135		1 424 135	1 528 608
<b>Actif circulant ....</b>	<b>143 996 429</b>	<b>6 890 589</b>	<b>137 105 840</b>	<b>118 794 903</b>
<b>Comptes de régularisation :</b>				
Charges à répartir .....	0		0	74 806
Primes remboursement obligations .....				
Ecart de conversion actif .....				
<b>Total général ..</b>	<b>258 167 456</b>	<b>61 635 770</b>	<b>196 531 686</b>	<b>176 409 845</b>

Passif	31/12/04	31/12/03
Capital social	14 271 156	12 864 906
Prime d'émission	13 792 304	9 276 980
Ecart de réévaluation du groupe		
Réserve légale	1 286 491	1 286 491
Réserves statutaires ou contractuelles		
Réserves réglementées	189 173	189 173
Autres réserves		
Réserves groupe	5 290 691	3 429 924
Ecarts de conversion du groupe	-1 698 694	-1 697 185
Report à nouveau	12 241 114	12 119 544
Résultat du groupe	3 866 442	1 941 038
Subventions d'investissement		
Provisions réglementées		
Titres en autocontrôle		
Capitaux propres	49 238 677	39 410 871
Intérêts hors groupe	2 883 501	2 839 217
Résultat hors groupe	562 471	56 360
Intérêts minoritaires	3 445 972	2 895 577
Produits émissions titres participatifs		
Avances conditionnées	412 998	647 880
Autres fonds propres	412 998	647 880
Ecart d'acquisition négatif		
Provisions pour risques	2 073 097	1 421 827
Provisions pour charges	3 703 665	1 984 186
Passifs d'impôts différés	42 769	16 685
Provisions risques et charges	5 819 531	3 422 698
Emprunts obligataires convertibles	1 554 761	1 499 159
Autres emprunts obligataires		
Emprunts, dettes auprès d'établissements de crédit	58 633 532	63 060 278
Emprunts et dettes financières diverses	1 850 249	1 116 545
Avances, acomptes reçus sur commandes	3 235 222	2 637 772
Dettes fournisseurs et comptes rattachés	41 568 399	33 312 345
Dettes fiscales et sociales	15 610 700	16 436 299
Dettes sur immobilisations	993 218	1 013 352
Autres dettes	7 785 855	5 782 005
Produits constatés d'avance	6 382 572	5 175 064
Dettes et régularisations	137 614 508	130 032 819
Ecarts de conversion passif		
Total général	196 531 686	176 409 845

II. — Compte de résultat consolidé au 31 décembre 2004.  
(En euros.)

Rubriques	31/12/04	31/12/03
Ventes de marchandises	34 029 451	33 175 718
Production vendue de biens	160 951 400	138 505 405
Production vendue de services	32 760 634	26 898 395
Chiffre d'affaires net	227 741 485	198 579 518
Production stockée	4 780 149	300 071
Production immobilisée	2 820 528	4 285 059
Subventions d'exploitation	658 719	281 330
Reprises amortissements, provisions, transfert	3 672 486	3 052 890
Autres produits	335 300	276 846
Produits d'exploitation	240 008 667	206 775 714
Achats de marchandises	21 866 043	23 338 912
Variation de stocks de marchandises	1 661 919	-1 567 908
Achats de matières premières	88 817 646	69 417 210
Variation de stocks matières premières	-2 974 827	676 973
Autres achats et charges externes	42 759 893	32 494 337
Impôts, taxes et versements assimilés	3 615 702	3 176 305
Salaires et traitements	46 030 188	43 379 635
Charges sociales	16 478 229	16 403 033

Rubriques	31/12/04	31/12/03
Dotations amortissements immobilisations	7 220 280	5 833 127
Dotations provisions sur immobilisations		
Dotations provisions actif circulant	1 763 511	1 357 094
Dotations provisions risques et charges	3 178 783	1 135 823
Autres charges	528 127	868 661
Charges d'exploitation	230 945 494	196 513 202
Résultat d'exploitation	9 063 173	10 262 512
Bénéfice attribué ou perte transférée		
Perte supportée ou bénéfice transféré		
Produits financiers de participations	117 205	21 142
Produits des autres valeurs mobilières	383	13 567
Autres intérêts et produits assimilés	95 227	108 814
Reprises provisions, transferts charges	116 106	249 483
Différences positives de change	1 132 533	1 606 655
Produits nets/Cessions valeurs mobilières	17 449	4 714
Ecart de conversion		
Produits financiers	1 478 903	2 004 375
Dotations financiers amortissements provisions	23 222	1 374
Intérêts et charges assimilés	3 346 618	3 693 567
Différences négatives de change	1 375 105	2 663 693
Charges nettes/Cessions valeurs mobilière		
Charges financières	4 744 945	6 358 634
Résultat financier	-3 266 042	-4 354 259
Résultat courant avant impôt	5 797 131	5 908 253
Produits exceptionnelles sur opérations gestion	242 096	593 498
Produits exceptionnelles sur opérations capital	107 970	261 451
Reprises provisions, transferts charges	275 429	258 670
Produits exceptionnelles	625 495	1 113 619
Charges exceptionnelles sur opérations gestion	498 672	588 141
Charges exceptionnelles sur opérations capital	221 591	618 841
Charges exceptionnelles amortissements provisions	477 224	141 034
Charges exceptionnelles	1 197 487	1 348 016
Résultat exceptionnel	-571 992	-234 397
Impôts dus sur les bénéfices	-34 409	2 688 140
Impôts différés sur les bénéfices	-740 515	-413 340
Résultat des sociétés intégrées (avant amortissements/écarts d'acquisitions)	6 000 063	3 399 056
Résultat sociétés mises en équivalence	80 825	151 900
Dotations amortissements écarts acquisitions	1 651 975	1 553 558
Résultat d'ensemble consolidé	4 428 913	1 997 398
Résultat groupe	3 866 442	1 941 038
Résultat hors groupe	562 471	56 360
Résultat de base par action (résultat consolidé part de groupe divisé par nombre moyen pondéré d'actions en circulation au cours de l'exercice)	0,221	0,114

III. — Tableau de flux de trésorerie consolidé.  
(En euros.)

Rubriques	31/12/03	31/12/04
Résultat net des sociétés intégrées	1 845 498	4 348 088
Elimination des charges et produits sans incidence sur la trésorerie ou non liés à l'activité :		
Amortissements et provisions (1)	7 843 563	11 309 674
Autres produits et charges	-28 215	-718 798
Marge brute d'autofinancement des sociétés intégrées	9 660 846	14 938 964
Dividendes reçus des sociétés mises en équivalence	90 750	100 650
Variation du besoin en fonds de roulement lié à l'activité	1 274 686	-2 566 749
Flux net de trésorerie généré par l'activité	11 026 282	12 472 865

Rubriques	31/12/03	31/12/04
Flux de trésorerie liés aux opérations d'investissement :		
Acquisition d'immobilisations . . . . .	- 8 695 480	- 8 171 381
Cession d'immobilisations, nettes d'impôt . .	259 259	77 400
Incidence des variations de périmètres (2) . .	- 967 000	- 1 108 740
Flux de trésorerie lié aux opérations d'investissement . . . . .	- 9 403 221	- 9 202 721
Flux de trésorerie liés aux opérations de financement :		
Dividendes versés aux actionnaires de la société-mère . . . . .		
Dividendes versés aux actionnaires des sociétés intégrées . . . . .	- 8 860	- 23 400
Augmentations de capital en numéraire . . . .		5 967 042
Emissions d'emprunts . . . . .	2 649 516	6 076 454
Remboursements d'emprunts . . . . .	- 6 698 244	- 9 311 300
Flux net de trésorerie lié aux opérations de financement . . . . .	- 4 057 588	2 708 796
Incidence des variations de cours des devises .	229 721	36 405
Variations de trésorerie . . . . .	- 2 204 806	6 015 345
Trésorerie d'ouverture . . . . .	- 20 987 718	- 23 192 524
Trésorerie de clôture (3) . . . . .	- 23 192 524	- 17 177 179
(1) A l'exclusion des provisions sur actif circulant . . . . .		
(2) Prix d'achat ou de vente augmenté ou diminué de la trésorerie acquise ou versée . . . . .		
(3) Détail de la trésorerie de clôture : . . . . .		
Disponibilités nettes . . . . .	10 421 012	
Actions propres . . . . .	296 939	
Autres valeurs mobilières . . . . .	89 651	
Concours bancaires courants (inclus dans le poste emprunts et dettes auprès des établissements de crédits) . . . . .	- 27 984 781	

#### IV. — Annexe aux comptes consolidés.

##### I. — Principes de consolidation.

Les comptes consolidés sont établis en conformité avec les règles comptables applicables en France et notamment les dispositions du règlement 99-02 du Comité de la réglementation comptable.

L'application en 2004 du Règlement CRC 2004-03 n'a eu aucune incidence sur les capitaux propres et le résultat du groupe.

1. Périmètre et critères de consolidation. — Les comptes des sociétés contrôlées de façon exclusive par Actielec Technologies sont consolidés par intégration globale. Les comptes des sociétés dans lesquelles Actielec Technologies possède une influence significative sont consolidés par mise en équivalence.

Toutes les sociétés incluses dans le périmètre de consolidation clôturent leurs comptes annuels le 31 décembre.

La liste des sociétés comprises dans le périmètre de consolidation figure à la note III.

2. Elimination des opérations entre les sociétés consolidées. — Toutes les transactions significatives entre les sociétés intégrées, ainsi que les résultats internes réalisés, compris dans l'actif immobilisé et dans les stocks des sociétés consolidées, sont éliminés.

3. Ecarts d'acquisition. — Lors de la prise de contrôle d'une nouvelle société ou entreprise, les actifs et passifs identifiables de la société ou entreprise acquise sont inscrits au bilan consolidé pour leur valeur réestimée à cette date. L'écart résiduel entre le coût d'acquisition des titres et la quote-part des capitaux propres réestimés est inscrit à l'actif sous la rubrique « Ecart d'acquisition » ou au passif sous la rubrique « Provisions pour charges ».

L'écart d'acquisition est rapporté au compte de résultat conformément à un plan d'amortissement linéaire actuellement compris entre 5 et 20 ans. Le détail des écarts en cours est produit dans la note IV.

Les écarts d'acquisition font l'objet d'analyses en fonction :

- de l'évolution de la situation des filiales concernées à chaque arrêté ;
- des perspectives de rentabilité future attendue.

Une provision pour dépréciation serait comptabilisée si ces analyses conduisaient à constater une perte de valeur.

4. Conversion des comptes annuels des filiales libellés en monnaies étrangères. — Les comptes annuels des sociétés étrangères, hors zone euro, sont convertis de la manière suivante :

— Les actifs et passifs sont convertis au taux de clôture ;

— Les postes du compte de résultat sont convertis au taux moyen de l'exercice. En cas d'activité située dans des pays à forte inflation, les postes du compte de résultat de la filiale concernée seraient convertis au taux de clôture ;

— La différence de conversion est incluse dans les capitaux propres et n'affecte pas le résultat ;

— Conformément au règlement CRC 99-02, les différences de change relatives à des financements permanents faisant partie de l'investissement net dans une filiale consolidée sont constatées dans les capitaux propres.

##### II. — Principes comptables.

###### 1. Immobilisations incorporelles :

— Recherche et Développement : Les dépenses de Recherche et Développement (R & D) qui concernent des opérations de R & D sans application commerciale immédiate au cours de la période comptable considérée, peuvent être comptabilisées en immobilisations incorporelles, à condition de déboucher sur une application commerciale quasi-assurée et de présenter de sérieuses chances de réussite technique.

Les dépenses concernées par les critères d'immobilisation peuvent comprendre :

— La partie non couverte par le client des travaux de R & D faisant l'objet d'une commande de participation ;

— Les travaux de R & D entrepris en fonction de clients « potentiels » ;

— L'activité de R & D correspondant à la mise en œuvre de plans et études pour la production de matériaux, appareils, produits, procédés, systèmes ou services nouveaux ou fortement améliorés, en application de découvertes réalisées ou de connaissances acquises, avant le commencement d'une production commercialisée ;

— L'activité correspondant aussi aux opérations entreprises pour modifier profondément un produit afin de lui donner une prolongation de vie importante.

Ces dépenses ne comprennent pas les opérations de simple maintenance d'un produit qui sont systématiquement constatées en charge.

Les opérations en cause sont clairement individualisées, chaque projet ayant à la date de l'établissement des situations comptables de sérieuses chances de réussite technique et d'application commerciale.

Les dépenses afférentes à un projet sont distinctement établies par la comptabilité analytique.

Les immobilisations incorporelles des frais de R & D par projet sont amorties selon un plan, dans un délai maximal de cinq ans, sauf opération demandant un amortissement exceptionnellement plus long adapté à une situation particulière. En aucun cas le délai maximal ne pourra excéder 10 ans.

A chaque clôture d'exercice, les immobilisations liées à un projet peuvent être totalement amorties en cas d'insuccès du projet ou d'absence de perspective commerciale.

2. Immobilisations corporelles. — Les immobilisations corporelles sont comptabilisées à leur coût d'acquisition y compris, le cas échéant, les frais financiers encourus lors des périodes de construction. Les incidences d'apports partiels d'actifs internes ont été entièrement neutralisées.

Les amortissements sont calculés linéairement sur les durées de vie ou d'utilisation probables suivantes :

— Constructions et agencements : sur 10 à 20 ans ;

— Installations techniques, matériel et outillage : sur 6 à 10 ans ;

— Autres immobilisations corporelles : sur 3 à 10 ans ;

— Immobilisations financées en crédit-bail : voir ci-dessus selon la nature de l'immobilisation.

Les biens immobiliers et mobiliers significatifs acquis au moyen de contrats de crédit-bail sont inscrits en immobilisations. Les dettes correspondantes sont incluses dans les dettes financières.

3. Immobilisations financières. — Les titres de participation dans les sociétés non consolidées figurent au bilan au coût d'acquisition.

Si la valeur d'utilité de la société détenue est inférieure à sa valeur d'acquisition, une provision est constituée du montant de la différence. La valeur d'utilité est estimée à partir de la quote-part de situation nette détenue et des perspectives de rentabilité future attendue.

4. Stocks et encours. — Les stocks et les encours de production sont évalués au prix de revient selon la méthode du coût moyen pondéré, ou à la valeur probable de réalisation si celle-ci est inférieure.

Les encours de services sont évalués au prix de revient. Des commandes fermes (ou à très fort potentiel de réalisation) relatives à des ventes futures de produits finis peuvent le cas échéant être prises en compte dans la détermination de la rentabilité du projet. Dans ce cas, l'excédent du coût de l'étude est réparti sur les ventes de produits finis.

Les contrats à long terme sont évalués selon la méthode de l'avancement. Lorsqu'une perte à terminaison est estimée probable, une provision est constituée.

5. Clients et comptes rattachés. — Des provisions sont constituées pour couvrir les risques d'irrecouvrabilité relatifs aux clients faisant l'objet d'un contentieux ou connaissant des difficultés financières. Les effets escomptés non échus et les daily sans recours ne font pas partie des clients et comptes rattachés.

6. Impôt sur les bénéfices. — Les impositions différées sont comptabilisées selon la méthode du report variable.

Elles résultent notamment :

— des pertes fiscales reportables ;

— du décalage temporaire pouvant exister entre la constatation comptable d'un produit ou d'une charge et son inclusion dans le résultat fiscal d'un exercice ultérieur ;

— des retraitements de consolidation.

Les impôts différés actifs sont comptabilisés lorsque leur recouvrement est probable (cf. note X), dans un délai maximum de cinq ans.

7. Conversion des éléments en devise. — Les dettes et créances libellées en devises sont converties au taux en vigueur au 31 décembre 2004. Les différences de change latentes dégagées à cette occasion sont comptabilisées dans le compte de résultat.

8. Indemnités de départ à la retraite. — Les indemnités conventionnelles ou légales à verser lors du départ en retraite des salariés sont provisionnées dans les comptes consolidés sur la base d'une estimation des droits potentiels acquis par les salariés à la date du bilan, effectuées selon la recommandation n° 2003-R.01 du CNC.

9. Provisions pour risques et charges. — Les provisions pour risques et charges sont établies en conformité avec le règlement n° 2000-06 sur les passifs.

10. Produits constatés d'avance. — Dans le cadre des contrats d'abonnement, les sociétés sont amenées à facturer en début de période des prestations qui sont livrées de manière échelonnée. Les produits sont pris en compte de manière linéaire sur les périodes concernées.

### III. – Sociétés consolidées.

Nom	Siège social	Siren	% de contrôle		Méthode de consolidation		Secteur d'activité
			Décembre 2003	Décembre 2004	Décembre 2003	Décembre 2004	
Actielec Technologies . . . . .	Toulouse	542 080 791	Société consolidante				Holding
Automotive :							
Actia . . . . .	Toulouse	389 187 360	99,97	99,97	I.G.	I.G.	Etudes et fabrications électroniques
Actia Muller Services . . . . .	Toulouse	350 183 182	99,99	99,99	I.G.	I.G.	Fabrication et distribution de matériels mécaniques pour garages et centres de contrôle
Tecnofrance . . . . .	Méry-sur-Oise	342 201 563	99,50	99,50	I.G.	I.G.	Sans activité industrielle
Autotech . . . . .	Méry-sur-Oise	392 235 586	71,58	71,58	I.G.	I.G.	Sans activité industrielle
Parma . . . . .	Méry-sur-Oise	400 812 897	100,00	100,00	I.G.	I.G.	Immobilier
Aixia . . . . .	Le Bourget-du-Lac	381 805 514	99,91	99,91	I.G.	I.G.	Etudes et fabrications électroniques
ATON Systèmes . . . . .	Maison-Alfort	384 018 263	75,97	87,80	I.G.	I.G.	Etudes et fabrications électroniques
Actia UK . . . . .	Newtown (Pays de Galles)		100,00	100,00	I.G.	I.G.	Etudes et fabrications électroniques
Tekhne . . . . .	Farnborough (Angleterre)		100,00	100,00	I.G.	I.G.	Sans activité industrielle
Actia Vidéobus . . . . .	Getafe Madrid (Espagne)		100,00	100,00	I.G.	I.G.	Etudes et fabrications de matériels audio et vidéo
Actia Automotive . . . . .	Getafe Madrid (Espagne)		80,01	80,01	I.G.	I.G.	Distribution de produits de diagnostic
S.C.I. Los Olivos . . . . .	Getafe Madrid (Espagne)		39,99	39,99	M.E.	M.E.	Immobilier
Karfa . . . . .	Mexico (Mexique)		90,00	90,00	I.G.	I.G.	Gestion de participations
Actia de Mexico . . . . .	Mexico (Mexique)		100,00	100,00	I.G.	I.G.	Fabrication et distribution de matériels audio et vidéo
Actia do Brasil . . . . .	Porto Alegre (Brésil)		80,00	90,00	I.G.	I.G.	Etudes et fabrications électroniques
Actia Inc . . . . .	Elkhart-Indiana (USA)		100,00	100,00	I.G.	I.G.	Société sans activité
Atal . . . . .	Tabor (République Tchèque)		89,98	89,98	I.G.	I.G.	Etudes et fabrications électroniques
Actia Italia . . . . .	Torino (Italie)		100,00	100,00	I.G.	I.G.	Etudes et fabrications électroniques
I + ME Actia . . . . .	Braunsweig (Allemagne)		100,00	100,00	I.G.	I.G.	Etudes et fabrications électroniques
Actia Corporation . . . . .	Elkhart-Indiana (USA)		100,00	100,00	I.G.	I.G.	Etudes et fabrications électroniques
Actia NL . . . . .	Nuenen (Pays-Bas)		100,00	100,00	I.G.	I.G.	Etudes et fabrications électroniques
Actia Poltik SP . . . . .	Lodz (Pologne)		70,00	70,00	I.G.	I.G.	Etudes et fabrications électroniques
CIPI . . . . .	Tunis (Tunisie)		65,60	65,60	I.G.	I.G.	Fabrications électroniques
Actia India . . . . .	New Delhi (Inde)		51,00	51,00	I.G.	I.G.	Etudes et fabrications électroniques
Actia Shangai . . . . .	Shanghai (Chine)		100,00	100,00	I.G.	I.G.	Etudes et fabrications électroniques
Actia Nordic (1) . . . . .	Spanga (Suède)			52,00		I.G.	Etudes et fabrications électronique
Télécommunications :							
Sodielec . . . . .	Saint-Georges-de-Luzençon	699 800 306	90,47	90,47	I.G.	I.G.	Etudes et fabrications électroniques
Dateno (2) . . . . .	Dinard	897 280 418	99,97		I.G.		
Mors Technologies (2) . . . . .	Puy-Sainte-Réparate	432 005 569	99,96		I.G.		
EBIM (2) . . . . .	Manosque	278 940 555	100,00		I.G.		
S.C.I. Sodimob . . . . .	Saint-Georges-de-Luzençon	419 464 490	60,00	60,00	I.G.	I.G.	Immobilier
Pilgrim . . . . .	Toulouse	403 566 375	99,99	99,99	I.G.	I.G.	Etudes et fabrications électroniques
S.C.I. de l'Oratoire (3) . . . . .	Colomiers	345 291 405	100,00	100,00	I.G.	I.G.	Immobilier
S.C.I. Les Coteaux de Pourville . . . . .	Toulouse	343 074 738	27,50	27,50	M.E.	M.E.	Immobilier

(1) Actia Nordic a été acquise le 1<sup>er</sup> avril 2004.

(2) Dateno, Mors Technologies et EBIM ont été absorbées par Sodielec par décision de l'assemblée générale du 30 décembre 2004 avec effet rétroactif au 1<sup>er</sup> janvier 2004.

(3) S.C.I. de l'Oratoire est détenue à 86 % par Actielec Technologies et 14 % par Actia.

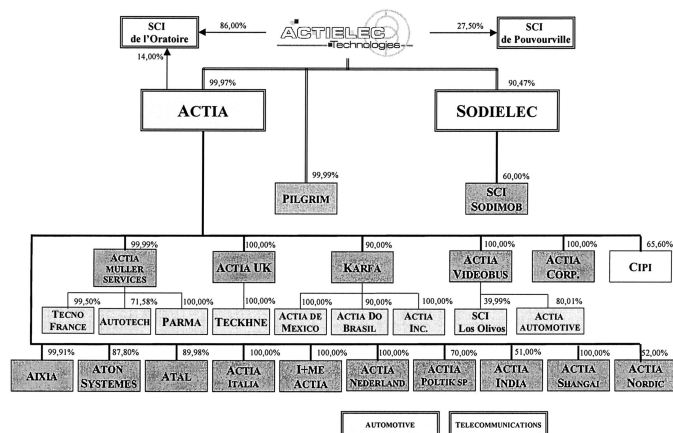


Au cours de l'exercice 2004, le groupe a renforcé son contrôle dans les sociétés :

— Aton Systèmes : le pourcentage de contrôle passant de 75,97 % à 87,80 %,

— Actia do Brasil : de 80,00 % à 90,00 %.

Périmètre de consolidation 31 décembre 2004 :



#### IV. – Immobilisations incorporelles.

Les valeurs brutes des immobilisations incorporelles ont évolué comme suit :

(En K€)	Au 31/12/03	Variation périmètre Ecarts de conversion	Acquisitions transfert	Cessions et autres diminutions	Au 31/12/04
Ecarts d'acquisition . . . . .	27 415		811		28 226
Frais d'établissement . . . . .	147	2		140	9
Frais de recherche et développement . . . . .	20 724	445	3 426		24 595

Le détail des écarts d'acquisition est le suivant :

(En K€)	Valeurs brutes				Amortissements					Valeurs nettes			
	Au 31/12/03	Acquisitions et autres augmentations	Cessions et autres diminutions	Sortie de bilan	Au 31/12/04	Durées d'amortissement	Au 31/12/03	Dotations	Reprises cessions	Sortie de bilan	Au 31/12/04	Au 31/12/03	Au 31/12/04
CIPI . . . . .	2 633				2 633	10 ans	1 711	263			1 974	922	659
Aton Systèmes . . . . .	352	223			575	5 ans	185	67			252	167	323
Karfa . . . . .	85				85	5 ans	54	15			69	31	16
Actia Corporation . . . . .	9 093				9 093	20 ans	1 592	455			2 047	7 501	7 046
Actia Politik . . . . .	298				298	10 ans	75	30			105	223	193
Actia Automotive . . . . .	42				42	5 ans	4	9			13	38	29
Actia Nordic . . . . .		588			588	5 ans		88			88		500
Sodielec . . . . .	1 680				1 680	20 ans	685	56			741	995	939
Mors Technologies . . . . .	5 763				5 763	20 ans	988	296			1 284	4 775	4 479
EBIM . . . . .	7 469				7 469	20 ans	1 027	373			1 400	6 442	6 069
Total . . . . .	27 415	811			28 226		6 321	1 652			7 973	21 094	20 253

L'acquisition le 1<sup>er</sup> avril 2004 de Actia Nordic (52,00 % pour 710 K€) a généré un nouvel écart d'acquisition de 588 K€ qui sera amorti sur une durée de 5 ans.

Lorsque les écarts d'acquisition sont entièrement amortis, ils sont sortis du bilan tant en valeur brute qu'en amortissement.

Suivi de la valeur actuelle des écarts d'acquisition. — Les valeurs actuelles des écarts d'acquisition sont appréciées en utilisant, notamment, la méthode des flux futurs actualisés. Cette approche repose sur les perspectives d'activité et de rentabilité futures, qui sont apparues les plus probables à la date d'arrêt de ces comptes. A noter que cette approche qui comporte les aléas et incertitudes propres à toute démarche prévisionnelle, confirme l'absence de perte de valeur des éléments d'actifs concernés.

L'augmentation des immobilisations de recherche et développement (R et D) provient essentiellement de :

— Actia S.A. (chronotachygraphe : + 1 M€) ;

— Actia de Mexico (projets Multibus/Iamsa + 0,3 M€) ;

— l'acquisition de Actia Nordic (+ 0,5 M€) ;  
— Sodielec S.A. (+ 1,7 M€ dont 0,6 M€ pour des projets aéronautiques et 0,5 M€ concernant l'activité numérique).

Le tableau ci-dessous résume l'évolution du coût total de la R et D :

(En milliers d'euros)	2003	2004
Automotive . . . . .	19 174	24 422
Dont coût des études commandées par les clients . . . . .	7 603	11 337
Dont immobilisations . . . . .	2 827	1 708
Dont charges de l'année . . . . .	8 744	11 377
Télécommunications . . . . .	9 606	11 273
Dont coût des études commandées par les clients . . . . .	938	1 553
Dont immobilisations . . . . .	1 894	1 718

(En milliers d'euros)	2003	2004
Dont charges de l'année . . . . .	6 774	8 002
Total . . . . .	28 780	35 695
Amortissement des immobilisations de R et D n'entrant pas dans le calcul du coût total . . . . .	1 387	2 583

## V. – Immobilisations corporelles.

Les valeurs brutes des immobilisations corporelles ont évolué comme suit :

(En K€)	Au 31/12/03	Variation périmètre Ecarts de conversion Autres variations	Acquisitions et transferts	Cessions et autres diminutions	Au 31/12/04
Terrains . . . . .	1 641	-70			1 571
Constructions . . . . .	11 459	-178	81		11 362
Installations techniques matériel outillage . . . . .	23 424	36	3 051	626	25 885
Autres immobilisations . . . . .	11 572	470	1 355	307	13 090
Immobilisations en cours . . . . .	58	-30	303	25	306
Total . . . . .	48 155	228	4 790	958	52 215
Dont crédit-bail :					
Terrains . . . . .	62				62
Constructions . . . . .	2 257				2 257
Matériel et outillage . . . . .	2 090		1 361		3 451
Autres immobilisations . . . . .	2 050		20		2 070

L'acquisition de Actia Nordic impacte la rubrique variation de périmètre pour :

Installations techniques matériel outillage . . . . .	+ 0,4 M€
Autres immobilisations . . . . .	+ 0,5 M€

Les écarts de conversion sont principalement liés aux variations des cours des devises suivantes :

Dinar tunisien (Tunisie) . . . . .	-0,5 M€
Dollar US (Etats-Unis) . . . . .	-0,6 M€

En 2004, les acquisitions les plus significatives concernent :

— Actia : 2,2 M€ (2 M€ d'installations techniques, dont 1,4 M€ en crédit-bail liés au financement de l'outil de production de la filiale Tunisienne CIPI pour un contrat significatif, et 0,2 M€ d'autres immobilisations) ;

— CIPI : 0,6 M€ d'installations techniques ;

— Actia Nordic : 0,4 M€ d'autres immobilisations.

Les amortissements :

(En K€)	Au 31/12/03	Variation périmètre Ecarts de conversion Autres variations	Dotations	Reprises	Au 31/12/04
Terrains . . . . .	13				13
Constructions . . . . .	4 926	-19	554	2	5 459
Installations techniques matériel outillage . . . . .	18 652	-105	1 902	567	19 882
Autres immobilisations . . . . .	8 369	390	1 151	285	9 625
Total . . . . .	31 959	266	3 607	854	34 978
Dont crédit-bail :					
Constructions . . . . .	792		102		894
Matériel et outillage . . . . .	1 818		371		2 189
Autres immobilisations . . . . .	1 722		301		2 023

## VI. – Titres de participations immobilisés.

(En K€)	Au 31/12/03		Au 31/12/04		Détention 31/12/04
	Valeurs brutes	Valeurs nettes	Valeurs brutes	Valeurs nettes	
Titres de participations :					
CYT . . . . .	33	0	33	0	15 %
Stem . . . . .	23	0	23	0	N.S.
CGC . . . . .	1	1	1	1	N.S.
Actimur . . . . .	53	53	53	53	37 %
Eurodio . . . . .	23	0	23	0	En cours dissolution
Cast . . . . .	8	0	8	0	En cours dissolution
3 IS . . . . .	27	0	27	0	45 %
Midi Pyrénées Création . . . . .	2	2	2	2	N.S.
Intecs . . . . .	350	350	350	350	14 %
STA . . . . .	203	0	203	0	5 %
Total . . . . .	723	406	723	406	
Autres titres immobilisés :					
GTI Siglo XXI . . . . .	94	3	94	3	
Titres tunisiens . . . . .	52	52	52	47	
Divers (parts sociales banques liées aux emprunts) . . . . .	16	16	16	16	
Total . . . . .	162	71	162	66	

## VII. – Titres des sociétés mises en équivalence.

(En K€)	Valeur des titres		Quote-part du résultat	
	31/12/03	31/12/04	31/12/03	31/12/04
S.C.I. Los Olivos . . . . .	96	122	19	25
S.C.I. de Pouvoirville . . . . .	551	506	133	56
Total . . . . .	647	628	152	81

## VIII. – Stocks.

(En K€)	31/12/03	31/12/04
Par nature :		
Matières premières . . . . .	18 684	22 142
En cours de biens . . . . .	3 405	4 483
En cours services . . . . .	7 306	8 725
Produits intermédiaires et finis . . . . .	7 046	9 177
Marchandises . . . . .	9 594	7 756
Total . . . . .	46 035	52 283
Par branche d'activité :		
Automotive . . . . .	28 720	35 093
Télécommunications (*) . . . . .	17 315	17 190
Total . . . . .	46 035	52 283

(\*) Y compris stock DGA porté par Actielec Technologies (comptes sociaux).

En 2004, les stocks ont augmenté de 6,2 M€. Cette augmentation est principalement liée à l'activité de Actia S.A. (+ 4,5 M€) et l'activité de Actia Nordic (+ 1,0 M€, dont impact directement lié à l'acquisition 0,4 M€).

## IX. – Créances et comptes rattachés - Autres créances.

Les créances clients sont à échéance à moins d'un an.

Les autres créances comprennent notamment :

— Du Crédit impôt recherche à hauteur de 1,7 M€ dont 0,9 M€ chez Actia S.A. et 0,8 M€ chez Sodielec S.A.

Dans le cas où ces sommes ne seraient pas imputées sur des impôts dus, elles seraient remboursées par l'administration selon le calendrier suivant :

En 2005 . . . . .	0,2 M€
En 2006 . . . . .	1,0 M€
En 2007 . . . . .	0,5 M€

— Du Crédit d'impôt sur les sociétés à hauteur de 1,8 M€ avec comme principales sociétés concernées :

Actia S.A. ....	0,4 M€
Actia Muller Services S.A. ....	0,2 M€
Sodielec S.A. ....	0,5 M€

De la T.V.A. déductible à hauteur de 2,4 M€ répartie de la façon suivante :

Actia S.A. ....	0,2 M€
Actia Muller Services S.A. ....	2,0 M€
Sodielec S.A. ....	0,2 M€

#### X. – Impôts différés.

(En K€)	31/12/03	31/12/04
Actifs d'impôts constatés au titre des :		
Décalage entre fiscal et social . . . . .	790	866
Déficits reportables . . . . .	6 980	7 698
Total net des actifs d'impôts . . . . .	7 770	8 564
Passifs d'impôts constatés au titre des :		
Passifs d'impôts différés . . . . .	17	43
Total net des passifs d'impôts . . . . .	17	43
Total net des actifs ou passifs d'impôts différés . . . . .	7 754	8 521

Les moins-values long terme des sociétés françaises du groupe qui n'ont pas été activées représentent une base totale d'impôt de 2,3 M€ (9,4 M€ au 31 décembre 2003 y compris déficits reportables) soit un impôt récupérable de 0,4 M€ (2,9 M€ au 31 décembre 2003).

#### XI. – Programme de rachat d'actions propres.

Le programme de rachat d'actions propres a été initialement autorisé par l'Autorité des marchés financiers (COB) le 14 décembre 2000 sous le visa n° 00-2041 puis le 11 avril 2002 sous le visa n° 02-357. Deux nouveaux programmes de rachat d'actions propres ont été successivement autorisés par les assemblées générales des 9 mai 2003 et 30 avril 2004 pour des durées de 18 mois. Ces nouveaux programmes n'ont pas nécessité d'autorisation préalable de l'Autorité des marchés financiers car :

- les actions rachetées ne peuvent plus être annulées ;
- le plafond de rachat autorisé est de 0,5 % du capital social ;

— les deux objectifs des programmes sont la régularisation des cours par intervention systématique à contre-tendance et l'intervention par achats et ventes en fonction des situations du marché.

Au 31 décembre 2004, Actielec Technologies S.A. a racheté, depuis l'origine du programme, 61 996 actions propres comptabilisées dans l'actif circulant pour une valeur brute de 290 318 €, soit un prix moyen d'achat de 4,68 €.

Hors programme de rachat, Actielec Technologies détient également 1 400 actions propres comptabilisées pour une valeur brute de 153 152 €. Ces actions étaient détenues par Mors S.A. au moment de la fusion.

Une provision sur ces actions est effectuée en fonction du cours de clôture, qui s'élève au 31 décembre 2004 à 146 531 € pour un cours de 4,73 €.

#### XII. – Dettes financières et comptes rattachés - Avances conditionnées.

Les dettes financières par nature de crédit et par échéance se répartissent de la façon suivante au 31 décembre 2004 :

(En K€)	31/12/03				31/12/04			
	< 31/12/04	> 01/01/05 < 31/12/08	> 01/01/09	Total	< 31/12/05	> 01/01/06 < 31/12/09	> 01/01/10	Total
Avances conditionnées . . . . .	396	252		648	145	268		413
Emprunt obligataire convertible . . . . .		1 499		1 499	495	1 060		1 555
Emprunts et dettes financières auprès des établissements de crédit . . . . .	8 791	20 214	2 022	31 027	7 557	17 189	3 154	27 900
Dettes financières de crédit-bail . . . . .	536	729	817	2 082	582	1 499	668	2 749
Emprunts et dettes financières diverses . . . . .	1 117			1 117	1 850			1 850
Concours bancaires et soldes créditeurs de banque . . . . .	29 951			29 951	27 985			27 985
Total . . . . .	40 791	22 694	2 839	66 324	38 614	20 016	3 822	62 452

— Les concours bancaires et soldes créditeurs de banque au 31 décembre 2004 sont accordés généralement pour une durée de un an et sont renouvelables à la mi-année.

— L'emprunt obligataire convertible en actions a été émis fin décembre 2001 par Sodielec S.A. aux conditions suivantes :

- Obligations nominatives émises à 18 € de nominal au pair ;
- Durée de l'emprunt : 6 ans à compter de l'émission ;
- Intérêt annuel : 2,5 % l'an payable les 30 juin et 31 décembre de chaque année ;
- Droit de conversion : une action pour une obligation ;
- Exercice du droit de conversion : à tout moment.

En cas de non conversion, les obligations seront remboursées pour un tiers les quatrième, cinquième et sixième année ; elles donneront droit dans ce cas à une prime de non conversion calculée à un taux tel que le taux actuariel brut global sera de 6 % l'an. Au 31 décembre 2004, aucun droit de conversion n'a été exercé.

— Fin 2003, Actia S.A. a obtenu un emprunt de 4 M€ dans le cadre du financement des coûts de développement du chronotachygraphe. Une première tranche de 2 M€ avait été tirée au 31 décembre 2003. Suite à l'homologation du chronotachygraphe, le déblocage du solde interviendra début juillet 2004. Cet emprunt est assorti du respect de conventions au 31 décembre en fonction de l'endettement de la Branche Automobile.

— Les garanties données sur les emprunts et dettes financières sont listées en note XXIV.

En fonction de la prise en compte des concours bancaires, les ratios « Endettement net/Fonds propres » sont les suivants au 31 décembre 2004 :

(En K€)	31/12/03	31/12/04
Avances conditionnées à plus d'un an . . . . .	252	268
Emprunts obligataires convertibles . . . . .	1 499	1 555
Dettes financières établissements crédits . . . . .	31 027	27 900

(En K€)	31/12/03	31/12/04
Dettes financières de crédit-bail . . . . .	2 083	2 749
Sous-total A . . . . .	34 861	32 472
Disponibilités . . . . .	6 332	10 421
Sous-total B . . . . .	6 332	10 421
Total endettement net = A – B . . . . .	28 529	22 051
Total fonds propres . . . . .	42 954	53 098
Ratio endettement net/fonds propres . . . . .	66 %	42 %

(En K€)	31/12/03	31/12/04
Emprunts obligataires convertibles . . . . .	1 499	1 555
Dettes financières établissements crédits . . . . .	31 027	27 900
Dettes financières de crédit-bail . . . . .	2 083	2 749
Emprunts et dettes financières diverses . . . . .	1 117	1 850
Concours bancaires et découverts . . . . .	29 951	27 985
Sous-total A . . . . .	65 677	62 039
Actions propres . . . . .	204	297
Autres valeurs mobilières . . . . .	223	90
Disponibilités . . . . .	6 332	10 421
Sous-total B . . . . .	6 759	10 808
Total endettement net = A – B . . . . .	58 918	51 231
Total fonds propres . . . . .	42 954	53 098
Ratio endettement net/fonds propres . . . . .	137 %	96 %

## XIII. – Variation des capitaux propres.

Le détail des variations de capitaux propres est le suivant :

(En K€)	Part de groupe							Intérêts minoritaires			Total capitaux propres
	Capital	Primes	Report à nouveau	Réserves consolidées	Résultat de l'exercice	Ecart de conversion	Total part de groupe	Intérêts hors groupe	Résultat hors groupe	Total intérêts minoritaires	
Situation au 31 décembre 2002. ....	12 865	9 277	10 406	8 389	- 3 370	- 789	36 778	3 046	- 101	2 945	39 723
Affectation du résultat de l'exercice précédent . . . . .			1 713	- 5 083	3 370			- 101	101		
Bons de souscription d'actions Actia . . . . .				1 600			1 600				1 600
Résultat de l'exercice . . . . .					1 941		1 941		56	56	1 997
Ecart de conversion et autres . . . . .						- 908	- 908	- 106		- 106	- 1 014
Situation au 31 décembre 2003. ....	12 865	9 277	12 120	4 906	1 941	- 1 697	39 411	2 839	56	2 895	42 306
Affectation du résultat de l'exercice précédent . . . . .			122	1 819	- 1 941			56	- 56		
Résultat de l'exercice . . . . .					3 866		3 866		562	562	4 428
Augmentation de capital . . . . .	1 406	4 515					5 922				5 922
Ecart de conversion et autres . . . . .				41		- 2	40	- 12		- 12	28
Situation au 31 décembre 2004. ....	14 271	13 792	12 241	6 766	3 866	- 1 699	49 239	2 883	563	3 446	52 685

En 2003, l'Anvar, Agence française de l'innovation, et Actielec Technologies ont signé un accord pour convertir une aide à l'innovation, versée initialement sous forme d'avance remboursable, en bons de souscription d'actions (BSA), sur la société Actia, filiale du groupe Actielec Technologies. Le 11 juin 2003, l'Anvar a souscrit 943 bons de souscription d'actions aux conditions suivantes :

— Les bons émis permettront chacun la souscription d'une action de la société ;

— Les actions nouvelles souscrites au moyen de l'exercice des bons devront être intégralement libérées lors de leur souscription à un prix de 283 € par action ;

— Les bons pourront être exercés à tout moment dans un délai de 8 ans à compter de l'autorisation d'émission. Au delà, les bons non exercés perdront toute valeur.

Au 31 décembre, aucun bon de souscription n'a été utilisé.

Par ailleurs, Actielec Technologies s'est engagée à racheter à compter du 1<sup>er</sup> janvier 2008 jusqu'au 11 juin 2011 les BSA émis par Actia S.A. et entièrement souscrits par l'Anvar, dès la première demande de cette dernière. Le prix de rachat de ces BSA par Actielec Technologies dépendrait alors de la valeur du titre Actielec Technologies au moment du rachat.

## XIV. – Capital social.

Après l'augmentation de capital du 14 octobre 2004, le capital social de la société Actielec Technologies est composé de 19 028 208 actions de 0,75 € chacune, soit un capital social de 14 271 156 €. La société est cotée au Second marché d'Euronext Paris (Code Isin FR0000076655).

Cette augmentation de capital a été effectuée aux conditions suivantes :

— 1 875 000 actions nouvelles créées ;

— Le prix de souscription de l'action a été fixé à 3,35 € ;

— A chaque action est attaché un bon de souscription d'action.

La différence entre la valeur nominale des nouvelles actions (0,75 € l'action soit au total 1 406 250 €) et leur prix de souscription (3,35 € l'action soit au total 6 281 250 €) a été affectée au poste « Prime d'émission » après déduction des frais inhérents à l'augmentation de capital (359 675,58 €).

Les caractéristiques des bons de souscription ou d'achat d'actions sont les suivantes :

— Le seul droit attaché aux bons est celui de souscrire ou d'acquiescer contre paiement du prix d'exercice des actions de la société à émettre ou existantes ;

— La parité d'exercice a été fixée à deux bons pour une action de la société ;

— Le prix d'exercice a été fixé à 4,50 € ;

— Le titulaire de bons a la faculté d'exercer les bons à tout moment à partir du 15 octobre 2004 jusqu'au 14 octobre 2007. Passé ce délai de trois ans, les bons qui n'auront pas été exercés deviendront caducs ;

— En cas d'augmentation de capital ou d'émission de valeurs mobilières donnant accès directement ou indirectement au capital, de fusion, de scission et d'autres opérations financières comportant un droit préférentiel de souscription ou réservant une période de souscription prioritaire au profit des actionnaires de la société, la société se réserve le droit de suspendre l'exercice des bons pendant un délai qui ne pourra excéder trois mois ;

— Les bons font l'objet d'une cotation indépendante de la cotation des actions d'origine sur le Second marché d'Euronext Paris (Code Isin FR0010121061). Au 31 décembre 2004, le cours unitaire était fixé à 0,48 €.

La situation nette d'Actielec Technologies S.A. a évolué comme suit pendant l'exercice :

(En K€)	Solde au 31/12/03 avant affectation	Affectation du résultat 2003		Augmentations de capital	Solde au 31/12/04
		Dividendes	Autres		
Capital . . . . .	12 865			1 406	14 271
Prime d'émission et de fusion . . . . .	9 277			4 515	13 792
Réserves légales . . . . .	1 286				1 286
Réserves indisponibles . . . . .	189				189
Report à nouveau (y compris dividendes sur actions propres) . . . . .	12 120		122		12 241
Résultat social Actielec Technologies 2003 . . . . .	122		- 122		
Résultat social Actielec Technologies 2004 . . . . .					- 1 019
Situation nette . . . . .	35 859			5 922	40 761

Un plan d'options de souscription ou d'achat d'actions a été consenti en 2003 au profit de mandataires sociaux, au titre des mandats exercés. Ce plan d'options de souscription ou d'achat d'actions porte sur 240 000 actions au prix unitaire de 1,92 €. La date d'échéance a été fixée au 31 août 2008. Au 31 décembre 2004, aucune option n'a été exercée.

Mis à part ce plan, il n'existe aucun autre plan d'options de souscription ou d'achat d'actions en cours sur la société ou le groupe.

## XV. – Résultat par action.

Le calcul du résultat de base par action au 31 décembre 2004 a été effectué sur la base du résultat consolidé part de groupe de l'exercice de 3 866 442 € (1 941 038 € au 31 décembre 2003) divisé par le nombre moyen pondéré d'actions en circulation au cours de l'exercice 2004 de 17 480 437 titres (17 090 681 titres au 31 décembre 2003), calculé comme suit :

	2004	2003
Résultat consolidé part de groupe (en euros).	3 866 442	1 941 038
Nombre moyen pondéré d'actions :		
Actions émises au 1 <sup>er</sup> janvier . . . . .	17 153 208	17 153 208
Actions propres détenues au 31 décembre . . . . .	63 396	63 396
Actions émises en octobre 2004 . . . . .	1 875 000	
Nombre moyen pondéré d'actions au 31 décembre (en nombre) . . . . .	17 480 437	17 090 681
Résultat de base par action (en euros) . . . . .	0,221	0,114

## XVI. – Provisions pour risques et charges.

Elles ont évolué de la manière suivante :

(En K€)	Au 31/12/03	Variation périmètre Ecart de conversion	Augmentations	Diminutions	Au 31/12/04
Provisions pour risques.	1 422	-6	1 882	1 225	2 073
Provisions pour charges sociales .....	389	-2	361	49	699
Provision pour indemnités de départ à la retraite .....	1 595		1 410		3 005
Provisions impôts différés .....	17		26		43
Total .....	3 423	-8	3 679	1 274	5 820

Les provisions pour risques concernent principalement des garanties sur produits.

L'augmentation de la provision pour indemnité de départ à la retraite concerne principalement une provision pour rupture de contrat (1 190 K€).

Le détail des reprises est le suivant :

— Provisions utilisées :

Redressement fiscal :

Actia S.A. .... 52 K€

Garantie produit :

Actia S.A. .... 381 K€

Actia Muller Services ..... -322 K€

I + ME Actia. .... 140 K€

— Provisions non utilisées :

Actia S.A. .... 52 K€

## XVII. – Information sectorielle.

Le résultat d'exploitation par branche d'activité est le suivant :

(En K€)	2003				2004			
	Branche Automotive	Branche Télécommunications	Autres	Comptes consolidés groupe	Branche Automotive	Branche Télécommunications	Autres	Comptes consolidés groupe
Produits d'exploitation :								
Chiffre d'affaires .....	151 228	48 012	-661	198 580	177 818	50 190	-266	227 741
Production stockée .....	-265	565		300	2 369	2 411		4 780
Production immobilisée .....	2 380	1 905		4 285	1 091	1 730		2 821
Subventions d'exploitation .....	186	95		281	508	150		659
Reprises amortissements, provisions, transferts .....	2 081	940	32	3 053	2 267	1 406	-1	3 672
Autres produits .....	215	62	0	277	133	202		335
Total produits d'exploitation .....	155 824	51 581	-629	206 776	184 186	56 089	-267	240 009
Charges d'exploitation :								
Achats consommés .....	70 866	21 803	-804	91 865	85 394	24 336	-359	109 371
Charges externes .....	27 795	5 957	-1 258	32 494	38 123	6 140	-1 503	42 760
Impôts et taxes .....	2 072	988	116	3 176	2 442	1 032	142	3 616
Charges de personnel .....	42 961	15 801	1 020	59 783	45 259	15 997	1 253	62 508
Dotations aux amortissements .....	4 053	1 594	186	5 833	4 569	2 477	174	7 220
Dotations aux provisions .....	2 319	174	0	2 493	2 858	878	1 206	4 942
Autres produits et charges .....	605	263		869	488	40		528
Total charges d'exploitation .....	150 672	46 582	-740	196 513	179 133	50 900	912	230 945
Résultat d'exploitation .....	5 153	4 999	111	10 263	5 053	5 189	-1 179	9 063

Le chiffre d'affaires net consolidé se répartit par activité de la manière suivante :

(En K€)	2003		2004	
	CA consolidé de branche	CA consolidé groupe contribution nette	CA consolidé de branche	CA consolidé groupe contribution nette
Automotive .....	151 228	150 824	177 818	177 742
Télécommunications .....	48 012	47 756	50 190	49 999
Total .....		198 580		227 741

Le chiffre d'affaires net consolidé par zone géographique se répartit comme suit :

(Chiffres exprimés en K€)	2003	2004
Chiffre d'affaires réalisé par des sociétés françaises .....	128 087	146 758
Dont réalisé avec la France .....	109 020	110 709
Dont réalisé à l'exportation (A) .....	19 067	36 049
Chiffre d'affaires réalisé par des sociétés étrangères (B) .....	70 493	80 983
Dont zone Europe .....	46 213	55 782
Dont zone Amérique .....	24 276	24 904

(Chiffres exprimés en K€)	2003	2004
Dont zone Asie .....	4	298
Total .....	198 580	227 741
Dont chiffre d'affaires réalisé pour l'étranger (A+B) .....	89 560	117 032

Pour des raisons de protection des réseaux de vente, il n'est pas fait mention de la répartition par pays étranger.

## XVIII. – Impôts sur les bénéfices.

(Chiffres exprimés en K€)	2003	2004
Résultat des sociétés intégrées après dotation aux amortissements d'écarts d'acquisitions .....	1 845	4 348
Impôt (crédit) .....	2 275	-775
Résultat des sociétés intégrées avant impôt .....	4 120	3 573

Le groupe Actielec Technologies, par ses branches Automotive et Télécommunications, assume des dépenses de R et D importantes. Sur les trois dernières années, la moyenne s'établit à 17,6 % du chiffre d'affaires consolidé (cf. § IV). La conséquence de cette politique volontariste se traduit d'un point de vue fiscal, par l'obtention d'un Crédit d'impôt recherche, ayant pour effet de réduire le taux d'impôt habituel applicable en France.

Le tableau détaillé ci-après, permet d'expliquer l'impôt dans les comptes consolidés :

(Chiffres exprimés en K€)	2003	2004
Impôt théorique calculé avec un taux français normal	1 284	1 440
IFA et Crédit impôt recherche	-164	-1 284
Dotations amortissements écarts d'acquisition	533	567
Effet sur l'impôt théorique :		
Différentiel de taux (pays étrangers, taux français)	288	174
Pertes fiscales non activées	168	339
Actualisation des perspectives d'utilisation des pertes fiscales	31	-1 651
Ajustement de l'impôt sur exercice antérieur	69	
Autres (y compris différences permanentes)	66	-360
Impôt comptabilisé	2 275	-775

Nous vous rappelons que les impôts différés sont détaillés en note X.

La répartition de l'impôt entre les résultats courant et exceptionnel est la suivante :

(Chiffres exprimés en K€)	2003	2004
Résultat courant	2 355	-584
Résultat exceptionnel	-80	-191
Total	2 275	-775

#### XIX. – Note sur le résultat financier.

Dans les charges financières, les éléments significatifs sont (en milliers d'euros) :

	2003	2004
Intérêts et charges financiers établissements de crédit	3 694	3 347
Différence négative de change	2 664	1 375

Dans les produits financiers, les éléments significatifs sont :

	2003	2004
Différence positives de change	1 607	1 133

#### XX. – Note sur le résultat exceptionnel.

Aucun élément significatif n'est à signaler dans le résultat exceptionnel sur l'année 2004.

#### XXI. – Opérations avec les entreprises liées.

(En K€)	2003	2004
Bilan actif :		
Autres créances	776	1
Bilan passif :		
Dettes fournisseurs	43	369
Compte de résultat :		
Charges d'exploitation	1 796	2 053
Charges financières	2	
Produits financiers		26

#### XXII. – Rémunération aux membres de l'organe de direction.

Le président du directoire et le président du conseil de surveillance d'Actielec Technologies S.A. ne sont pas rémunérés par Actielec Technologies. Un seul membre du directoire est rémunéré dans le cadre d'un contrat de travail et a perçu au cours de 2004 un salaire brut de 58 278 €.

#### XXIII. – Effectif.

Effectif moyen par zone géographique	2003	2004
France	1 030	1 014
Etranger	843	928
Total	1 873	1 942

L'accroissement de l'effectif moyen à l'étranger est lié à :

- l'acquisition de la société Actia Nordick en Suède (17 salariés) ;
- l'embauche de 22 salariés chez CIPI ;
- l'embauche de 22 salariés chez Actia India.

La ventilation de l'effectif moyen par branche est la suivante :

	Cadres	TAM	Ouvriers employés	Total
Automotive	474	572	535	1 581
Télécommunications	154	106	94	354
Actielec Technologies	6		1	7
Total	634	678	630	1 942

#### XXIV. – Engagement hors bilan.

Au 31 décembre 2004, les engagements hors bilan se décomposent comme suit :

(En K€)	31/12/03	31/12/04
Engagements reçus :		
Cautions bancaires	194	312
Total des engagements reçus	194	312
Engagements donnés :		
Rachat des BSA émis par Actia (1)	1 600	1 600
Effets escomptés non échus et cessions Dailly (2)	8 672	9 147
Prime sur contrat		1 332
Total des engagements donnés	10 272	12 079

(1) Montant évoluant en fonction de la valeur du titre Actielec Technologies (voir note XIII).

(2) Branche automotive uniquement.

Les informations ci-dessus ne reprennent pas les encours de crédit-bail qui sont traités dans la note V.

#### XXV. – Garanties sur éléments d'actifs.

Les garanties sur éléments de l'actif se décomposent comme suit :

(En K€)	31/12/03	31/12/04
Nantissement de créances professionnelles (*)	10 995	8 757
Nantissement matériel	172	246
Nantissement CIR	1 738	104
Hypothèques	2 463	2 169
Total des garanties sur éléments d'actif	15 368	11 276

(\*) Dont Actia S.A. 3 069 K€ et Sodielec S.A. 5 688 K€ au 31 décembre 2004 (respectivement 2 091 K€ et 8 904 K€ au 31 décembre 2003).

#### XXVI. – Politique de couverture de risque.

Risque de change. — Le groupe, dans les pays où les risques sur les monnaies sont les plus sensibles, pratique depuis 1999, des facturations en euros pour tous les flux intragroupes et limite la durée du Crédit client sur les pays à monnaie fondante.

Risque de taux. — Le groupe a souscrit 35 % de ses Crédits moyen et long terme à taux fixe contre 65 % à taux variable (dont les encours sont garantis par des contrats de cap ou de swap pour 62 %).

Les encours de Crédits court terme sont utilisés sur des bases de taux variables.

Au 31 décembre 2004, Actielec Technologies S.A. avait souscrit :

— un cap sur 2,6 M€ d'emprunts au taux maximum de 4,5 % sur une période de 5 ans à compter du 1<sup>er</sup> janvier 2003 ;

— un swap (taux variable vers taux fixe) sur 2,6 M€ d'emprunts au taux de 2,76 % sur une période de 2 ans à compter du 1<sup>er</sup> juillet 2003.

Actia S.A. exerce une surveillance quotidienne des taux. Au 31 décembre 2004, la société avait souscrit :

— un cap sur 3,0 M€ d'emprunts au taux maximum de 4,25 % sur une période de 5 ans à compter du 1<sup>er</sup> janvier 2003 ;

— un swap (taux variable vers taux fixe) sur 3,0 M€ au taux de 2,77 % sur une période de 2 ans à compter du 1<sup>er</sup> juillet 2003.

#### XXVII. – Passage aux normes IAS/IFRS.

En tant que groupe coté, Actielec Technologies a l'obligation de présenter ses comptes consolidés 2005 selon le référentiel comptable unique lié à l'application des normes IAS/IFRS.

L'analyse détaillée des normes et de leurs incidences, commencée en 2003, a permis d'identifier les normes susceptibles d'avoir des incidences significatives :

Immobilisations incorporelles (IAS 38). — Pour le groupe, cette norme devrait avoir peu d'incidence sur l'actif du bilan car les frais de développement sont déjà immobilisés lorsqu'ils respectent certains critères. L'analyse menée projet par projet permettra de confirmer le respect des critères spécifiques de la norme IAS 38.

Les modalités d'amortissement appliquées aujourd'hui à ces projets (amortissement linéaire) pourraient également évoluer, selon les projets concernés (amortissement selon la méthode des unités de production).

Reconnaissance du revenu (IAS 18 - IAS 11). — L'application stricte de la norme IAS 11 aux contrats long terme du groupe pourrait générer certaines différences.

Information sectorielle (IAS 14). — Le groupe poursuit l'évolution de son process de reporting, afin d'affiner et de fiabiliser l'information sectorielle disponible.

La ventilation primaire qui sera retenue sera une ventilation par secteurs d'activité.

Présentation des états financiers (IAS 1). — Le groupe présentera ses comptes consolidés conformément à la recommandation n° 2004-R-02 du Conseil national de la comptabilité, en optant pour une présentation du compte de résultat par nature.

#### XXVIII. – Evénements post-clôture.

Le 4 février 2005, S.C.I. Oratoire a vendu son bâtiment situé à Colomiers (31700) à Natiocreditmurs dans le cadre d'une cession-bail.

84175

### ADLPARTNER

Société anonyme au capital de 3 750 000 €.

Siège social : 5, rue de la Baume, 75394 Paris Cedex 08.

393 376 801 R.C.S. Paris.

Exercice social du 1<sup>er</sup> janvier au 31 décembre.

#### Année 2004.

**Données consolidées publiées** (sauf abonnements en unités).  
(En M€.)

Au 31 décembre	2003	2004	Variation
Abonnements actifs :	1 543 923	1 689 169	9,40 %
France . . . . .	1 348 419	1 534 872	13,80 %
International . . . . .	195 504	154 297	-21,10 %
Volume d'affaires (données T.T.C.) :			
Volume d'affaires brut . . . . .	98,38	110,38	12,20 %
France . . . . .	85,24	100,28	17,60 %
International . . . . .	13,14	10,1	-23,10 %
Chiffres d'affaires (données H.T.) :			
Chiffre d'affaires net . . . . .	46,24	53,79	16,30 %
France . . . . .	40,38	48,21	19,40 %
International . . . . .	5,86	5,58	-4,80 %

84078

### AFFINE

Société anonyme au capital de 41 012 671,06 €.

Siège social : 4, square Edouard VII, 75009 Paris.

712 048 735 R.C.S. Paris.

Rectificatif à la situation au 31 décembre 2004 publiée au *Bulletin des Annonces légales obligatoires* du 9 mars 2005, page 2448.

1°) Actif, ligne : « Immobilisations incorporelles », au lieu de : « 2 335 », lire : « 2 384 ».

2°) Passif, ligne : « Réserves », au lieu de « 11 508 », lire : « 12 895 ».

3°) Passif, ligne : « Ecarts de réévaluation », au lieu de « 41 574 », lire « 40 187 ».

4°) Passif, ligne : « Provisions réglementées et subventions d'investissement », au lieu de : « 142 », lire : « 191 ».

5°) En conséquence les totaux de l'actif et du passif sont de : « 511 902 » au lieu de : « 511 853 ».

84044

### ALAIN AFFLELOU S.A.

Société anonyme au capital de 60 281 452 €.

Siège social : 45, avenue Victor-Hugo, 93300 Aubervilliers.

412 464 281 R.C.S. Bobigny.

#### Chiffre d'affaires du troisième trimestre

(mois de novembre, décembre, janvier)

Le chiffre d'affaires franchiseur du groupe Alain Afflelou S.A. a augmenté de 20 % sur le trimestre.

La baisse du chiffre d'affaires succursaliste du groupe vient uniquement de la vente des magasins anciennement Carrefour Optique aux franchisés du groupe. A périmètre constant, le chiffre d'affaires succursaliste affiche une progression significative supérieure à 15 %.

(En millions d'euros)	2004/2005		2003/2004		% variation troisième trimestre
	Troisième trimestre	Neuf mois	Troisième trimestre	Neuf mois	
CA franchiseur . .	24,1	70,2	20,1	56,7	19,9 %
Dont franchise . . . . .	3,9	11,5	3,5	10,2	12,6 %
Dont communication . . . . .	9,2	27,0	7,5	22,6	22,4 %
Dont centrale de référencement . . . . .	2,3	6,7	2,0	6,1	13,3 %
Dont produits exclusifs . . . . .	7,8	23,9	6,9	17,2	13,8 %
Dont autres . . . . .	0,9	1,0	0,2	0,6	N.S.
CA succursaliste . . . . .	5,3	16,8	16,8	44,5	-68,8 %
Dont AA succursales . . . . .	4,7	14,3	4,9	16,1	-4,9 %
Dont réseau Optique Carrefour . . . . .	0,4	1,8	11,9	28,4	N.S.
Dont autres . . . . .	0,1	0,7			N.S.
CA total . . . . .	29,4	87,0	36,9	101,2	-20,5 %

84183

### BANQUE COMMERCIALE POUR L'EUROPE DU NORD - EUROBANK

Société anonyme à directoire et conseil de surveillance au capital de 185 343 812,55 €.

Siège social : 79-81, boulevard Haussmann, 75382 Paris Cedex 08.

562 061 671 R.C.S. Paris.

#### Situation au 31 décembre 2004.

(En milliers d'euros.)

Actif	Montant
Caisse, banques centrales, C.C.P. . . . .	6 394 223,59
Effets publics et valeurs assimilées . . . . .	0,00