

Espagne :	
1. Accor Hoteles Espagne.....	100,00 %
2. Viajes Ecuador (**)	49,74 %
Grèce :	
1. SH Athènes Centre (*).....	41,82 %
Hongrie :	
1. Pannonia	80,43 %
3. Incentive House.....	99,78 %
Italie :	
4-3. Gemeaz.....	94,64 %
1. Sifalberghi	72,62 %
6. Scapa Italia	97,00 %
5. Treno	99,48 %
1. Famosa Immobiliaria	72,62 %
1. Notteri Resort	86,31 %
Pays-Bas :	
1. Novotel Nederland	100,00 %
1. Nhere BV	100,00 %
1. MMH.....	100,00 %
1. Postiljon.....	100,00 %
Portugal :	
3. ESA	94,50 %
1. Portis Goldtur (**) (***)	50,00 %
Pologne :	
1. Orbis (*)	27,17 %
Royaume-Uni :	
1. Accor UK Business & Leisure.....	100,00 %
1. Accor UK Economy Hotel Ltd	100,00 %
2. WLT Travel UK (**)	49,74 %
3. Luncheon Vouchers	100,00 %
Suède :	
3. Rikskuponger.....	99,90 %
1. Good Morning Hotels.....	100,00 %
Suisse :	
1. Accor Suisse	100,00 %
Amérique latine :	
Argentine :	
3. Servicios Ticket.....	89,00 %
1. NSB (*)	100,00 %
Brésil :	
1. HAB SA	71,31 %
4-3. TS do Brasil.....	49,99 %
6. Dalkia	49,99 %
Mexique :	
2. WLT Mexicana	99,48 %
3. Accor Servicios Emp.....	98,00 %
Chili :	
3. Accor Services Chili.....	74,35 %
Asie-Pacifique :	
1. AAPC : Accor Asia Pacific Corp.....	100,00 %
2. HQ Asia (**)	49,74 %
3. AS Australia (***)	100,00 %
Autres pays :	
1. Saudi Hotels Management	60,00 %
Amérique du Nord :	
Canada :	
1. Novotel Canada.....	100,00 %
2. Carlson Canada (**)	49,74 %
Etats-Unis :	
1. Novotel USA.....	100,00 %
1. IBL Ltd	99,98 %
1. Red Roof Inns.....	99,98 %
1. Accor Lodging North Am.....	100,00 %
2. Carlson USA (**)	49,74 %
Afrique :	
Côte d'Ivoire :	
1. Société Abidjanaise.....	74,92 %
Maroc :	
1. Risma (*).....	45,29 %
Sénégal :	
1. SPHU.....	96,72 %
(*) Société mise en équivalence.	
(**) Société consolidée par l'intégration proportionnelle.	
(***) Entrée de périmètre de l'année 2002.	
NB 1 : Tous les % indiqués sont des % d'intérêt.	
NB 2 : La liste complète des filiales et participations consolidées par Accor à fin décembre 2002 se trouve à la disposition des actionnaires au siège social de la société et leur sera adressée à leur demande.	
1. Hôtellerie.	
2. Agences de voyages.	
3. Services.	
4. Restauration.	
5. Services à bord des trains.	
6. Autres services.	

ACTIELEC TECHNOLOGIES

Société anonyme au capital de 12 864 906 €.

Siège social : 25, chemin de Pouvoirville, 31432 Toulouse Cedex 4.

542 080 791 R.C.S. Toulouse.

Exercice social : du 1^{er} janvier au 31 décembre.

Documents comptables annuels.

A. — Comptes sociaux.

A.I. — Bilan au 31 décembre 2002.
(En euros.)

Actif	31/12/02			31/12/01
	Rubriques	Brut	Amortissements	Net
Capital souscrit non appelé ..				
Immobilisations incorporelles :				
Frais d'établissement				
Frais de recherche et développement				
Concessions, brevets et droits similaires.....	34 361	32 945	1 416	2 676
Fonds commercial.....				
Autres immobilisations incorporelles.....				
Avances, acomptes sur immo. incorporelles				
Immobilisations corporelles :				
Terrains				27 225
Constructions	50 171	50 171		354 894
Installations techniques, matériel, outillage				
Autres immobilisations corporelles	326 965	288 382	38 583	45 066
Immobilisations en cours ..				
Avances et acomptes				
Immobilisations financières :				
Participation par mise en équivalence				
Autres participations.....	40 491 888	2 700 767	37 791 120	31 386 821
Créances rattachées à des participations.....	10 615 044	342 970	10 272 074	14 193 095
Autres titres immobilisés ..	2 519 743	2 286 735	233 008	233 008
Prêts.....				
Autres immobilisations financières	7 382		7 382	21 422
Actif immobilisé.....	54 045 552	5 701 969	48 343 583	46 264 208
Stocks et en-cours :				
Matières premières, approvisionnements				
En-cours de production de biens				
En-cours de production de services				
Produits intermédiaires et finis				
Marchandises	2 148 733		2 148 733	3 764 424
Avances et acomptes versés sur commandes.....				266 389
Créances :				
Créances clients et comptes rattachés.....	3 602 489		3 602 489	1 560 827
Autres créances.....	2 143 198		2 143 198	2 330 548
Capital souscrit et appelé, non versé.....				
Divers :				
Valeurs mobilières de placement (dont actions propres 441 718)	442 527	318 736	123 792	379 276
Disponibilités	156 502	42 863	113 639	70 037
Comptes de régularisation :				
Charges constatées d'avance	101 048		101 048	55 734
Actif circulant.....	8 594 499	361 599	8 232 900	8 427 234
Charges à répartir sur plusieurs exercices.....				
Primes de remboursement des obligations.....				
Ecarts de conversion actif ..				
Total général.....	62 640 051	6 063 568	56 576 483	54 691 442

Passif	31/12/02	31/12/01
Rubriques		
Capital social ou individuel (dont versé : 12 864 906)	12 864 906	12 864 906
Primes d'émission, de fusion, d'apport	9 276 980	9 276 980
Ecarts de réévaluation (dont écart d'équivalence :)		
Réserve légale	1 286 491	1 160 116
Réserves statutaires ou contractuelles		
Réserves réglementées (dont rés. prov. fluctuation cours)	189 173	189 173
Autres réserves (dont achat œuvres originales artistes)		
Report à nouveau	10 406 178	
Résultat de l'exercice (bénéfice ou perte)	1 713 366	11 558 375
Subventions d'investissement		
Provisions réglementées		
Capitaux propres	35 737 094	35 049 550
Produits des émissions de titres participatifs		
Avances conditionnées		
Autres fonds propres		
Provisions pour risques		
Provisions pour charges		
Provisions pour risques et charges		
Dettes financières :		
Emprunts obligataires convertibles		
Autres emprunts obligataires		
Emprunts et dettes auprès des établissements de crédit	13 407 777	11 653 308
Emprunts et dettes financières divers (dont empr. participatifs)		
Avances et acomptes reçus sur commandes en cours		2 714 303
Dettes d'exploitation :		
Dettes fournisseurs et comptes rattachés	4 790 122	2 625 580
Dettes fiscales et sociales	148 294	140 922
Dettes diverses :		
Dettes sur immobilisations et comptes rattachés	1 311 050	1 647 104
Autres dettes	1 182 146	860 674
Comptes de régularisation :		
Produits constatés d'avance		
Dettes	20 839 389	19 641 892
Ecarts de conversion passif		
Total général	56 576 483	54 691 442

A.II. — **Compte de résultat.**
(En euros.)

Rubriques	France	Exportation	31/12/02	31/12/01
Ventes de marchandises	6 109 174		6 109 174	189 130
Production vendue de biens				
Production vendue de services	3 476 766		3 476 766	3 581 318
Chiffre d'affaires net	9 585 941		9 585 941	3 770 448
Production stockée				
Production immobilisée				
Subventions d'exploitation				
Reprises sur amortissements et provisions, transfert de charges			58 986	75 439
Autres produits				
Produits d'exploitation			9 644 926	3 845 887
Achats de marchandises (y compris droits de douane)			4 493 484	3 953 554
Variation de stock (marchandises)			1 615 690	- 3 764 424
Achats de matières premières et autres approvisionnements (et droits de douane)				
Variation de stock (matières premières et approvisionnements)				
Autres achats et charges externes			2 802 685	2 764 022
Impôts, taxes et versements assimilés			80 353	79 128
Salaires et traitements			716 135	595 984
Charges sociales			283 540	238 617
Dotations d'exploitation :				
Sur immobilisations : dotations aux amortissements			24 857	41 394
Sur immobilisations : dotations aux provisions				
Sur actif circulant : dotations aux provisions				
Pour risques et charges : dotations aux provisions				
Autres charges				
Charges d'exploitation			10 016 744	3 908 275
Résultat d'exploitation			- 371 817	- 62 388
Opérations en communs :				
Bénéfice attribué ou perte transférée				
Perte supportée ou bénéfice transféré				

	31/12/02	31/12/01
Produits financiers :		
Produits financiers de participations	1 586 550	1 957 558
Produits des autres valeurs mobilières et créances de l'actif immobilisé	109 562	27 358
Autres intérêts et produits assimilés	0	228
Reprises sur provisions et transferts de charges	7 852	3 607
Différences positives de change		
Produits nets sur cessions de valeurs mobilières de placement	9 627	4 882
Produits financiers	1 713 591	1 993 631
Dotations financières aux amortissements et provisions	172 334	6 183
Intérêts et charges assimilées	782 329	598 734
Différences négatives de change		
Charges nettes sur cessions de valeurs nettes mobilières de placement		
Charges financières	954 663	604 917
Résultat financier	758 928	1 388 715
Résultat courant avant impôts	387 111	1 326 326
Produits exceptionnels sur opérations de gestion	3 241	5 808
Produits exceptionnels sur opérations en capital	3 851 993	10 825 025
Reprise sur provisions et transferts de charges		
Produits exceptionnels	3 855 234	10 830 833
Charges exceptionnelles sur opérations de gestion	56 008	693
Charges exceptionnelles sur opérations en capital	2 469 160	598 091
Dotations exceptionnelles aux amortissements et provisions		
Charges exceptionnelles	2 525 168	598 784
Résultat exceptionnel	1 330 066	10 232 049
Participation des salariés aux résultats de l'entreprise		
Impôts sur les bénéfices	3 811	
Total des produits	15 213 751	16 670 351
Total des charges	13 500 386	5 111 976
Bénéfice ou perte	1 713 366	11 558 375

A.III. — **Proposition d'affectation du résultat.**
(En euros.)

Origine :		
Résultat de l'exercice :		
Bénéfice de	1 713 365,63	1 713 365,63
Affectation :		
Report à nouveau	1 713 365,63	1 713 365,63

A.IV. — **Annexe aux comptes sociaux.**

I. — Règles et méthodes comptables.

1. Evènements significatifs. — La société Actielec Technologies a rempli son rôle de holding animatrice de groupe en 2002.

Cependant, la signature en 2001 du contrat avec la DGA, contrat pour des stations terriennes au nom de ses filiales Sodielec et Dateno, entraîne l'enregistrement des achats auprès de ses filiales et de la refacturation à la DGA. Il est à noter que, dans le même cadre, le contrat avec la DCN, contrat pour des terminaux au nom de Mors Technologies, a pris fin en novembre 2002.

La principale opération de l'exercice 2002 pour Actielec Technologies est la cession des titres de Oceano Technologies et des bâtiments liés à cette structure. Cette opération a généré une plus-value de 1 381 K€.

Au cours de l'exercice, la société Actielec Technologies a également racheté des titres de sa filiale Sodielec, portant sa participation à 90,47 % et dans le cadre du programme de rachat d'actions propres, a acquis 19 206 titres Actielec Technologies.

Ces rachats ainsi que le soutien à sa filiale Actia apporté lors de la fusion Actia-Alcyon (juin 2002) et du travail de réorganisation qui en a suivi, ont entraîné une progression de l'endettement de la structure de 1,6 M€ en dépit de la vente de la branche océanographie.

2. Règles et méthodes comptables. — Les comptes annuels sont présentés conformément aux prescriptions légales et réglementaires en vigueur.

La première application en 2002 du règlement n° 2000-06 sur les passifs n'a eu aucune incidence sur les réserves et le résultat social.

3. Immobilisations incorporelles. — Les droits et concessions sont amortis en linéaire sur deux ans.

4. Immobilisations corporelles. — Les immobilisations corporelles sont comptabilisées à leur coût d'acquisition.

Les amortissements sont calculés sur la durée de vie estimée des immobilisations selon les méthodes comptables suivantes :

Constructions, aménagements	Linéaire en 10 à 20 ans
Installations techniques, matériels et outillages	Linéaire en 5 à 10 ans
Autres	Linéaire en 4 à 10 ans

5. Immobilisations financières. — Les titres de participation figurent au bilan à leur coût d'acquisition ou à leur valeur d'apport.

Lorsque la situation nette de la société détenue est inférieure au prix d'acquisition et si son évolution ne prévoit pas un rétablissement, une dépréciation peut être constituée, pour autant que la valeur d'utilité soit inférieure au capital social de la société détenue.

6. Engagements de retraite. — Dans les engagements hors bilan, les engagements de retraite représentent un montant de 88 609 €.

II. — Compléments d'informations relatifs aux bilan et compte de résultat.

Les comptes sont arrêtés au 31 décembre 2002 pour une période de douze mois.

1. Immobilisations incorporelles. — Elles ont évolué de la manière suivante :

Valeurs brutes	Au 31/12/01	Acquisitions	Cessions Virements	Au 31/12/02
Frais d'établissement	0	0	0	0
Autres immobilisations incorporelles	34 383	1 350	1 372	34 361
Total	34 383	1 350	1 372	34 361

Amortissements	Au 31/12/01	Dotations	Reprises	Au 31/12/02
Frais d'établissement	0	0	0	0
Autres immobilisations incorporelles	31 706	2 610	1 372	32 945
Total	31 706	2 610	1 372	32 945

2. Immobilisations corporelles. — Elles ont évolué de la manière suivante :

Valeurs brutes	Au 31/12/01	Acquisitions	Cessions Virements	Au 31/12/02
Terrains	30 293	0	30 293	0
Constructions	554 094	0	503 923	50 171
Installations techniques, matériel et outillage	0	0	0	0
Autres	324 955	3 762	1 752	326 965
Immobilisations en cours	0	0	0	0
Total	909 342	3 762	535 968	377 135

Amortissements	Au 31/12/01	Dotations	Reprises	Au 31/12/02
Terrains	3 068	385	3 453	0
Constructions	199 199	11 702	160 731	50 171
Installations techniques, matériel et outillage	0	0	0	0
Autres	279 889	10 159	1 666	288 382
Total	482 157	22 246	165 851	338 552

3. Immobilisations financières :

Nom filiale	Capitaux propres avant affectation de l'exercice	%	Montant des titres au bilan		Dernier exercice clos	
			31/12/01	31/12/02	C.A. H.T.	Résultats
1 ^o) Filiales et participations > 10 % :						
Actia	21 007 782	99,98 %	7 025 278	17 974 718	75 950 400	- 5 770 629
Alcyon		0,00 %	3 255 762	0	Fusion avec Actia le 28/06/02	
Oceano Technologies		0,00 %	2 098 738	0	Cession le 02/05/02	
SCI Oratoire	- 161 229	86,00 %	199 098	199 098	293 415	28 864
Sodielec	25 752 388	90,47 %	18 753 877	19 563 240	10 646 803	695 131
SCI Pourville	1 092 849	27,50 %	41 161	41 161	565 620	376 172
Acem	En liquidation depuis 93		128 670	128 670		
Contro Y Telemandos	NC	15,00 %	33 494	33 494	NC	NC
Pilgrim	- 3 121 292	100,00 %	2 515 791	2 515 791	0	- 40
2 ^o) Participation financière < 10 % :						
Dateno	3 040 253	0,006 %	206	206	8 435 191	425 221
Mors Technologies	3 478 357	0,008 %	15	10	9 584 588	- 45 989
CIPI	1 298 298	0,200 %	10 138	10 138	3 153 006	- 314 975
EBIM	1 143 868	0,000 %	17	17	10 395 691	188 313
Mors Inc. :	NC	100,00 %	0	0	NC	NC
Hors groupe						
Continental d'entreprise	NC	NS	47	47	NC	NC
Stem	NC	NS	22 812	22 812	NC	NC
CGC	NC	NS	960	960	NC	NC
MPC	NC	0,10 %	1 524	1 524	NC	NC
Total			34 087 588	40 491 888		
3 ^o) Autres titres immobilisés :						
Immo. 1 % Construction			15 550	15 550		
Obligations Pilgrim			2 286 735	2 286 735		
Sodielec Obligat. convert.			217 458	217 458		
Total			2 519 743	2 519 743		
4 ^o) Prêts et autres immobilisations financières :						
Dépôts			15 324	0		
Cautionnement				30		
Créances diverses			6 098	7 352		
Total			21 422	7 382		
5 ^o) Provisions pour dépréciation des participations financières :						
Control Y Telemandos			33 494	33 494		
Pilgrim			2 515 791	2 515 791		
Acem			128 670	128 670		
Mors Inc.			0	0		
Stem			22 812	22 812		
Total			2 700 767	2 700 767		
6 ^o) Provisions pour dépréciation des autres titres immobilisés :						
Obligations Pilgrim			2 286 735	2 286 735		

N.S. : Non significatif.
N.C. : Non communiqué.

4. Stocks. — Dans le cadre du contrat avec la DGA, la société Actielec Technologies procède à des achats à sa filiale Sodielec. Au 31 décembre 2002, les stocks s'élèvent à 2 148 733 €, du fait du décalage dans le temps de la facturation selon les règles édictées par le contrat.

5. Échéances des créances à la clôture de l'exercice :

	Total	Créances à moins d'un an	Créances à plus d'un an
Créances			
Créances rattachées à des participations	10 622 426	1 113 776	9 508 649
Clients, comptes rattachés	3 602 489	3 602 489	
Autres créances	2 244 246	968 819	1 275 428
Total	16 469 161	5 685 084	10 784 077
Provisions sur créances			
Provisions sur C/C	342 970		

6. Provision pour dépréciation. — Au cours de l'exercice, les dotations pour dépréciation figurant au compte de résultat ont été les suivantes :

Exploitation	0 €
Financières	172 264 €
Exceptionnelles	0 €

7. Actions propres. — Le programme de rachat d'actions propres a été autorisé par la Commission des opérations de bourse le 14 décembre 2000 sous le visa n° 00-2041 puis le 11 avril 2002 sous le visa n° 02-357. Nous rappelons que l'objectif de ce programme est la régularisation des cours en fonction des situations de marché.

Au 31 décembre 2002, Actielec Technologies SA a racheté, depuis l'origine du programme, 61 121 actions propres comptabilisées dans l'actif circulant pour une valeur brute de 288 566 €, soit un prix moyen d'achat de 4,72 €.

Hors programme de rachat, Actielec Technologies détient également 1 400 actions propres comptabilisées pour une valeur brute de 153 152 €. Ces actions étaient détenues par Mors SA au moment de la fusion. Une provision sur ces actions est effectuée en fonction du cours de clôture, soit au 31 décembre 2002 une provision totale de 318 735,64 € pour un cours de 1,98 €.

11. Capitaux propres. — Le capital de la société est composé de 17 153 208 actions de 0,75 € chacune, soit un capital social de 12 864 906 €. La situation nette a évolué comme suit pendant l'exercice :

	Solde au 31/12/01 avant affectation	Fusion	Affectation du résultat 2001		Augmentation capital	Solde au 31/12/02 avant affectation proposée
			Réserves R.A.N.	Dividendes		
Capital	12 864 906					12 864 906
Prime d'émission	6 409 976					6 409 976
Prime de fusion	2 867 003					2 867 003
Réserves légales	1 160 116		126 375			1 286 491
Réserves indisponibles	189 173					189 173
Réserves réglementées	0					0
Report à nouveau	0		10 402 808	3 371		10 406 178
Résultat exercice 2001	11 558 375		- 11 558 375			0
Dividendes versés en 2002				1 025 822		
Résultat exercice 2002						1 713 366
Situation nette (avant affectation du résultat)	35 049 550		- 1 029 192	1 029 192		35 737 094

12. Dettes :

— Etat des échéances des dettes à la clôture de l'exercice :

	Montant au 31/12/02	Degré d'exigibilité du passif		
		A - d'un an	A + d'un an	A + de 5 ans
Emprunts et dettes auprès des établissements de crédit	13 407 777	5 731 779	7 457 918	218 080
Dettes fournisseurs et comptes rattachés	6 101 172	5 119 401	981 772	0
Dettes fiscales et sociales	148 294	148 125	169	
Autres dettes	1 182 146	1 182 146		
Total	20 839 389	12 181 451	8 439 858	218 080

— Dettes emprunts et dettes financières à moyen et long terme :

	Montant initial	Date de souscription	Durée	Capital restant dû au 31/12/02
Crédit agricole	1 676 939	20/02/98	5 ans	584 299
Banque Courtois	304 898	30/06/99	4 ans	76 225
Société bordelaise de CIC	457 347	01/10/99	5 ans	215 222

8. Résultat financier. — Les éléments significatifs des produits financiers sont les produits financiers de participations pour 1 586 550 €. Il s'agit des intérêts de comptes courants facturés aux filiales et des dividendes reçus.

Total des produits financiers. 1 713 591 €

Les éléments significatifs des charges financières sont les intérêts et charges pour 782 329 €, représentant les intérêts servis aux banques.

Total des charges financières 954 663 €
Le résultat financier est de 758 928 €

9. Résultat exceptionnel. — Les éléments significatifs des produits exceptionnels sont les produits exceptionnels sur opérations en capital pour 3 850 000 €.

Il s'agit :

de la cession des titres Oceano Technologies 3 031 610 €
de la cession de l'immeuble de Brest 818 390 €

Total des produits exceptionnels. 3 855 234 €

Les éléments significatifs des charges exceptionnelles sur les charges exceptionnelles sur opérations en capital pour 2 468 942 €.

Il s'agit :

de la cession des titres Oceano Technologies 2 098 824 €
de la cession de l'immeuble de Brest 370 032 €

Total des charges exceptionnelles. 2 525 168 €

Le résultat exceptionnel est de 1 330 066 €

10. Engagements financiers et sûretés réelles donnés :

Sûretés délivrées par Actielec Technologies en faveur des banques 5 837 872 €

En faveur de tiers non banquiers 0 €

Autres :

Intérêts financiers 1 146 609 €

	Montant initial	Date de souscription	Durée	Capital restant dû au 31/12/02
Crédit lyonnais	1 524 490	20/12/00	7 ans	1 150 157
Crédit lyonnais	3 048 980	08/02/01	6 ans	2 177 843
Société bordelaise de CIC	457 347	09/03/01	5 ans	365 878
Société générale	3 050 000	19/04/01	7 ans	2 396 480
Société générale	152 449	16/05/01	10 ans	134 990
Natexis banque	750 000	28/06/01	5 ans	600 000
Société bordelaise de CIC	457 000	11/12/01	5 ans	342 750
Crédit lyonnais	912 000	28/12/01	4 ans	684 000
Banque Courtois	500 000	30/09/02	4 ans	500 000
Société bordelaise de CIC	400 000	25/11/02	5 ans	400 000
Banque populaire Toulouse-Pyrénées	1 000 000	23/12/02	5 ans	1 000 000
Total				10 627 843

13. Chiffre d'affaires net. — Le chiffre d'affaires net en 2002 a été de 9 585 940 €.

14. Situation fiscale latente. — Après utilisation au titre de l'exercice 2002, le montant de déficits fiscaux reportables et des ARD utilisables par Actielec Technologies s'élèvent respectivement à 3 092 K€ et 504 K€.

15. Effectif en fin d'année :

	2001	2002
Cadres et agents de maîtrise	5	5
Employés	1	1
Stagiaire		
Ouvriers		
Total	6	6

16. Opérations avec les entreprises liées :

Montant concernant les entreprises au 31/12/02 :	Liées	Avec lesquelles la société a un lien de participation
Créances rattachées à des participations		10 272 074
Autres titres immobilisés		217 458
Autres immobilisations financières		
Créances clients et comptes rattachés		794 688
Autres créances		1 729 404
Dettes fournisseurs et comptes rattachés	219 795	4 381 168
Autres dettes	174 964	
Charges financières	4 528	243 116
Produits financiers de participation		1 687 734
Produits des valeurs mobilières		
Produits exceptionnel sur opération de gestion		

17. Société consolidante :

S.A. LP²C au capital de 5 951 730 € ;
Siège social : 25, Chemin de Pouvoirville, 31400 Toulouse.
384 043 352 R.C.S. Toulouse.

B. — Comptes consolidés.

B.I. — Bilan consolidé au 31 décembre 2002.
(En euros.)

Actif	31/12/02			31/12/01
	Brut	Amortissements/Provisions	Net	Net
Capital souscrit non appelé ..				
Ecart d'acquisition	28 374 371	5 768 378	22 605 993	23 024 632
Immobilisations incorporelles :				
Frais d'établissement	29 564	21 764	7 800	13 289
Frais de recherche	16 312 301	1 925 822	14 386 479	12 099 819
Concessions, brevets et marques	4 946 890	3 526 740	1 420 150	1 217 816
Fonds commercial	16 161		16 161	28 984
Autres immobilisations incorporelles	83 920	14 635	69 285	10 970
Acomptes et avances				
Immobilisations corporelles :				
Terrains	1 693 888	16 985	1 676 903	1 845 483
Constructions	12 015 925	4 515 075	7 500 850	8 499 106
Installations techniques	24 113 604	18 487 259	5 626 345	7 302 032
Autres immobilisations corporelles	11 371 303	8 237 512	3 133 791	2 953 493
Immobilisations en cours ..	172 314		172 314	149 176
Avances et acomptes				78 989
Immobilisations financières :				
Titres de participations	852 070	446 657	405 413	635 836
Titres des sociétés M. E. ..	586 247		586 247	534 309
Créances sur participations	677 413	420 201	257 212	162 180
Autres titres immobilisés ..	166 684	91 184	75 500	80 899
Prêts	602		602	
Autres immobilisations financières	196 213		196 213	301 467
Actif immobilisé	101 609 470	43 472 212	58 137 258	58 938 480
Actif circulant :				
Matières premières	22 400 631	3 655 059	18 745 572	25 793 630
En cours de biens	2 882 914		2 882 914	3 817 729
En cours de services	6 014 316	27 390	5 986 926	4 540 908
Produits intermédiaires et finis	9 139 038	684 983	8 454 055	9 485 903
Marchandises	8 407 509	1 350 935	7 056 574	8 299 041
Avances, acomptes sur commandes	534 311		534 311	1 025 380
Clients	42 564 354	964 564	41 599 790	53 522 726
Actifs d'impôts différés ..	7 341 907		7 341 907	5 873 139
Autres créances	9 154 709	89 548	9 065 161	13 105 985
Capital, appelé non versé ..				
Actions propres	441 718	317 926	123 792	214 283
Autres valeurs mobilières ..	91 284	809	90 475	255 756

Actif	31/12/02			31/12/01
	Brut	Amortissements/Provisions	Net	Net
Disponibilités	5 239 902	47 145	5 192 757	10 341 096
Charges constatées d'avance	999 510		999 510	964 877
Actif circulant	115 212 103	7 138 359	108 073 744	137 240 453
Comptes de régularisation :				
Charges à répartir	112 646		112 646	169 968
Primes remboursement obligations				
Ecart de conversion actif ..				
Total général	216 934 219	50 610 571	166 323 648	196 348 901

Passif	31/12/02		31/12/01
Capital social	12 864 906		12 864 906
Prime d'émission	9 276 980		9 276 980
Ecart de réévaluation du groupe			
Réserve légale	1 286 491		1 160 116
Réserves statutaires ou contractuelles			
Réserves réglementées	189 173		189 173
Autres réserves			
Réserves groupe	6 913 339		14 457 583
Ecart de conversion du groupe	- 788 942		392 784
Report à nouveau	10 406 178		
Résultat du Groupe	- 3 369 749		3 692 615
Subventions d'investissement			
Provisions réglementées			
Titres en autocontrôle			
Capitaux propres	36 778 376		42 034 157
Intérêts hors groupe	3 045 353		4 180 370
Résultat hors groupe	- 100 854		227 765
Intérêts minoritaires	2 944 499		4 408 135
Produits émissions titres participatifs			
Avances conditionnées	1 205 430		3 356 238
Autres fonds propres	1 205 430		3 356 238
Ecart d'acquisition négatif			
Provisions pour risques	376 085		1 378 115
Provisions pour charges	2 162 489		2 015 005
Passif d'impôts différés	3 264		49 931
Provisions risques et charges	2 541 838		3 443 051
Emprunts obligataires convertibles	1 443 600		1 143 396
Autres emprunts obligataires			
Emprunts, dettes auprès d'établissements de crédit ..	64 575 180		65 451 775
Emprunts et dettes financières diverses	1 842 523		1 800 200
Avances, acomptes reçus sur commandes	3 098 747		6 028 659
Dettes fournisseurs et comptes rattachés	27 157 577		38 346 206
Dettes fiscales et sociales	12 891 699		14 620 203
Dettes sur immobilisations	2 078 489		2 280 663
Autres dettes	3 673 198		6 908 171
Produits constatés d'avance	6 092 492		6 528 047
Dettes et régularisations	122 853 505		143 107 320
Ecart de conversion passif			
Total général	166 323 648		196 348 901

B.II. — Compte de résultat consolidé.
(En euros.)

Rubriques	31/12/02	31/12/01
Ventes de marchandises	25 354 711	14 940 422
Production vendue de biens	121 804 687	138 861 495
Production vendue de services	28 936 899	29 815 473
Chiffre d'affaires net	176 096 297	183 617 390
Production stockée	- 410 844	1 265 996
Production immobilisée	4 851 883	4 181 947
Subventions d'exploitation	208 998	399 077
Reprises amortissements, provisions, transfert	3 716 656	3 390 656
Autres produits	67 770	206 593
Produits d'exploitation	184 530 760	193 061 659
Achats de marchandises	16 067 936	15 657 102
Variation de stocks de marchandises	1 137 485	- 4 838 807
Achats de matières premières	67 417 395	86 798 089
Variation de stocks matières premières	2 084 466	- 9 877 907
Autres achats et charges externes	31 510 764	31 836 716
Impôts, taxes et versements assimilés	2 621 334	3 027 931
Salaires et traitements	39 847 144	38 718 395
Charges sociales	13 950 450	13 182 589
Dotations amortissements immobilisations	5 671 426	5 290 034

Rubriques	31/12/02	31/12/01
Dotations provisions sur immobilisations.....		
Dotations provisions actif circulant.....	2 598 100	1 807 843
Dotations provisions risques et charges.....	409 541	883 882
Autres charges.....	703 787	169 225
Charges d'exploitation.....	184 019 828	182 655 092
Résultat d'exploitation.....	510 932	10 406 567
Bénéfice attribuée ou perte transférée.....		
Perte supportée ou bénéfice transféré.....		
Produits financiers de participations.....	23 361	8 407
Produits des autres valeurs mobilières.....	3 570	8 821
Autres intérêts et produits assimilés.....	156 872	141 725
Reprise, provisions, transferts charges.....	126 197	113 391
Différences positives de change.....	1 303 601	889 881
Produits nets/cessions valeurs mobilières.....	10 544	7 104
Ecart de conversion.....		445
Produits financiers.....	1 624 145	1 169 774
Dotations financières, amortissements, provisions.....	323 718	147 043
Intérêts et charges assimilées.....	4 266 866	4 367 055
Différences négatives de change.....	2 124 756	732 125
Charges nettes/cessions valeurs mobil.....		7
Charges financières.....	6 715 340	5 246 230
Résultat financier.....	- 5 091 195	- 4 076 456
Résultat courant avant impôt.....	- 4 580 263	6 330 111
Produits exceptionnels sur opérations gestion.....	1 252 983	383 793
Produits exceptionnels sur opérations capital.....	5 669 952	975 726
Reprises provisions, transferts charges.....	62 490	281 997
Produits exceptionnelles.....	6 985 425	1 641 516
Charges exceptionnelles sur opérations gestion.....	473 414	624 651
Charges exceptionnelles sur opérations capital.....	4 297 923	769 100
Charges exceptionnelles amortissements/provisions.....	291 283	106 017
Charges exceptionnelles.....	5 062 620	1 499 768
Résultat exceptionnel.....	1 922 805	141 748
Impôts dus sur les bénéfices.....	1 395 245	1 036 829
Impôts différés sur les bénéfices.....	- 1 509 568	230 130
Résultat des sociétés intégrées (avant amortissement/écarts d'acquisitions).....	- 1 981 535	5 204 900
Résultat sociétés mises en équivalence.....	134 439	105 385
Dotations amortissements écarts acquisitions.....	1 623 507	1 389 905
Résultat d'ensemble consolidé.....	- 3 470 603	3 920 380
Résultat groupe.....	- 3 369 749	3 692 615
Résultat hors groupe.....	- 100 854	227 765
Bénéfice par action.....	- 0,102	0,296
(part du Groupe avant amortissement des écarts d'acquisition).....		

B.III. — Annexe aux comptes consolidés.

I. — Principes de consolidation.

Les comptes consolidés sont établis en conformité avec les règles comptables applicables en France et notamment les dispositions du règlement 99-02 du Comité de la réglementation comptable. La première application en 2002 du règlement n° 2000-06 sur les passifs n'a eu aucune incidence sur les réserves et le résultat consolidés.

1. Périmètres et critères de consolidation. — Les comptes des sociétés contrôlées de façon exclusive par Actielec Technologies sont consolidés par intégration globale.

Les comptes des sociétés dans lesquelles Actielec Technologies possède une influence significative sont consolidés par mise en équivalence.

La liste des sociétés comprises dans le périmètre de consolidation figure à la note III. La branche Océanographie a été cédée le 2 mai 2002 et est sortie du périmètre de consolidation sans incidence significative sur la comparabilité des résultats d'exploitation des exercices présentés.

Les sociétés Actia et Alcyon Production System ont fusionné le 28 juin 2002, avec effet rétroactif au 1^{er} janvier 2002. La fusion a été réalisée en valeur nette comptable et est sans incidence sur les comptes consolidés.

2. Elimination des opérations entre les sociétés consolidées. — Toutes les transactions significatives entre les sociétés intégrées, ainsi que les résultats internes réalisés, compris dans l'actif immobilisé et dans les stocks des sociétés consolidées, sont éliminés.

3. Ecarts d'acquisition. — Lors de la prise de contrôle d'une nouvelle société, les actifs et passifs identifiables de la société acquise sont inscrits au bilan consolidé pour leur valeur réestimée à cette date. L'écart résiduel entre le coût d'acquisition des titres et la quote-part des capitaux propres réestimés est inscrit à l'actif sous la rubrique « Ecart d'acquisition » ou au passif sous la rubrique « Provisions pour charges ».

L'écart d'acquisition est rapporté au compte de résultat conformément à un plan d'amortissement linéaire actuellement compris entre 5 et 20 ans. Le délai des écarts en cours est produit dans la note IV.

4. Conversion des comptes annuels des filiales libellés en monnaies étrangères. — Les comptes annuels des sociétés étrangères, hors zone euro, sont convertis de la manière suivante :

— Les actifs et passifs sont convertis au taux de clôture ;

— Les postes du compte de résultat sont convertis au taux moyen de l'exercice (si des filiales du Groupe étaient situées dans des pays à forte inflation, leurs postes du compte de résultat seraient convertis au taux de clôture) ;

— La différence de conversion est incluse dans les capitaux propres et n'affecte pas le résultat ;

— Conformément au règlement CRC 99-02, les différences de change relatives à des financements permanent faisant partie de l'investissement net dans une filiale consolidée sont constatées dans les capitaux propres.

II. — Principes comptables.

1. Immobilisations incorporelles :

— recherche & développement : Les dépenses de recherche et de développement (R & D) qui concernent des opérations de R & D sans application commerciale immédiate au cours de la période comptable considérée, peuvent être comptabilisées en immobilisations incorporelles, à condition de déboucher sur une application commerciale quasi-assurée et de présenter de sérieuses chances de réussite technique.

— Ces dépenses comprennent :

— La partie non couverte par le client des travaux de R & D faisant l'objet d'une commande de participation ;

— Les travaux de R & D entrepris en fonction de clients « potentiels » ;

— L'activité de R & D correspondant à la mise en œuvre de plans et études pour la production de matériels, appareils, produits, procédés, systèmes ou services nouveaux ou fortement améliorés, en application de découvertes réalisées ou de connaissances acquises, avant le commencement d'une production commercialisée ;

— L'activité correspondant aussi aux opérations entreprises pour modifier profondément un produit afin de lui donner une prolongation de vie importante.

Ces dépenses ne comprennent pas les opérations de simple maintenance d'un produit qui doivent être systématiquement passées en charge.

Les opérations en cause sont clairement individualisées, chaque projet ayant à la date de l'établissement des situations comptables de sérieuses chances de réussite technique et d'application commerciale.

Les dépenses afférentes à un projet sont distinctement établies par la comptabilité analytique.

Les immobilisations incorporelles des frais de R & D par projet sont amorties selon un plan, dans un délai maximal de cinq ans, sauf opération demandant un amortissement exceptionnellement plus long adapté à une situation particulière. En aucun cas le délai maximal ne pourra excéder 10 ans à compter de la date de clôture de l'exercice ayant enregistré l'immobilisation.

Les immobilisations incorporelles des frais de R & D sont amorties sur la période définie ci-dessus pour chacune des années ayant comptabilisé les immobilisations liées au projet.

A chaque clôture d'exercice, les immobilisations liées à un projet peuvent être totalement amorties en cas d'insuccès du projet ou d'absence de perspective commerciale.

2. Immobilisations corporelles. — Les immobilisations corporelles sont comptabilisées à leur coût d'acquisition, y compris, le cas échéant, les frais financiers encourus lors des périodes de construction. Les incidences d'apports partiels d'actifs internes ont été entièrement neutralisées.

Les amortissements sont calculés linéairement sur les durées de vie d'utilisation probables suivantes :

Constructions et agencements.....	sur 10 à 20 ans
Installations techniques, matériel et outillage.....	sur 6 à 10 ans
Autres immobilisations corporelles.....	sur 3 à 10 ans
Immobilisations financées en crédit-bail.....	Voir ci-dessus selon la nature de l'immobilisation

Les biens immobiliers et mobiliers significatifs acquis au moyen de contrats de crédit-bail sont inscrits en immobilisations.

Les dettes correspondantes sont incluses dans les dettes financières.

3. Immobilisations financières. — Les titres de participation dans les sociétés non consolidées figurent au bilan au coût d'acquisition.

Lorsque la situation nette de la société détenue est inférieure au prix d'acquisition et si son évolution ne prévoit pas un rétablissement, une dépréciation peut être constituée, pour autant que la valeur d'utilité soit inférieure au capital social de la société détenue.

4. Stocks et en-cours. — Les stocks et les en-cours de production sont évalués au prix de revient selon la méthode du coût moyen pondéré, ou à la valeur probable de réalisation si celle-ci est inférieure.

Les en-cours de services et les contrats à long terme sont évalués selon la méthode de l'avancement. Lorsqu'une perte à terminaison est estimée probable, une provision est constituée.

5. Clients et comptes rattachés. — Des provisions sont constituées pour couvrir les risques d'irrecouvrabilité relatifs aux clients faisant l'objet d'un contentieux ou connaissant des difficultés financières.

6. Impôt sur les bénéfices. — Les impositions différées sont comptabilisées selon la méthode du report variable.

Elles résultent notamment :

— Des pertes fiscales reportables ;

— Du décalage temporaire pouvant exister entre la constatation comptable d'un produit ou d'une charge et son inclusion dans le résultat fiscal d'un exercice ultérieur ;

— Des retraitements de consolidation.

Les impôts différés actifs sont comptabilisés lorsque leur recouvrement est probable (cf. note VIII).

7. Conversion des éléments en devise. — Les dettes et créances libellées en devises sont converties au taux en vigueur au 31 décembre 2002. Les différences de change latentes dégagées à cette occasion sont comptabilisées dans le compte de résultat.

8. Indemnités de départ à la retraite. — Les indemnités conventionnelles ou légales à verser lors du départ en retraite des salariés sont provisionnées dans les comptes consolidés, sur la base d'une estimation actuarielle des droits potentiels acquis par les salariés à la date du bilan (cf. note XIII).

9. Provisions pour risques et charges. — Les provisions pour risques et charges sont établies en conformité avec le règlement n° 2000-06 sur les passifs. L'application de ce règlement n'a pas eu d'incidence sur les comptes consolidés.

10. Produits constatés d'avance. — Dans le cadre des contrats d'abonnement, les sociétés sont amenées à facturer en début de période des prestations qui sont livrées de manière échelonnée. Les produits sont pris en compte de manière linéaire sur les périodes concernées.

III. – Sociétés consolidées.

Nom	Siège social	N° Siren	% de Contrôle		Méthode de consolidation		Secteur d'activité
			12/01	12/02	12/01	12/02	
Actielec Technologies	Toulouse	542 080 791	Société consolidante				Holding
Automotive :							
Actia	Toulouse	389 187 360	99,98	99,98	I.G	I.G	Etudes et fabrications électroniques
Meiga	Champlan	350 183 182	99,92	99,92	I.G	I.G	Distribution de matériels électroniques pour garages
Tecnofrance	Méry-sur-Oise	342 201 563	99,50	99,50	I.G	I.G	Activité regroupée avec Meiga
Autotech	Méry-sur-Oise	392 235 586	71,58	71,58	I.G	I.G	Activité regroupée avec Meiga
Parma	Méry-sur-Oise	400 812 897	100,00	100,00	I.G	I.G	Immobilier
Aixia	Le Bourget du Lac	381 805 514	99,91	99,91	I.G	I.G	Etudes et fabrications électroniques
Aton Systèmes	Maison-Alfort	384 018 263	66,66	75,97	I.G	I.G	Etudes et fabrications électroniques
Actia UK	Newtown (Pays de Galles)		100,00	100,00	I.G	I.G	Etudes et fabrications électroniques
Tekhne	Farnborough (Angleterre)		100,00	100,00	I.G	I.G	Etudes et fabrications électroniques
Actia Vidéobus	Getafe Madrid (Espagne)		100,00	100,00	I.G	I.G	Etudes et fabrications de matériels audio et vidéo
SCI Los Olivos	Madrid (Espagne)		39,99	39,99	M.E	M.E	Immobilier
Karfa	Mexico (Mexique)		90,00	90,00	I.G	I.G	Gestion de participations
Actia de Mexico	Mexico (Mexique)		100,00	100,00	I.G	I.G	Distribution de matériels audio et vidéo
Actia Do Brasil	Porto Alegre (Brésil)		80,00	80,00	I.G	I.G	Etudes et fabrications électroniques
Actia Inc	Elkhart-Indiana (USA)		100,00	100,00	I.G	I.G	Société sans activité
Atal	Tabor (Rép. Tchèque)		89,98	89,98	I.G	I.G	Etudes et fabrications électroniques
Actia Italia	Torino (Italie)		100,00	100,00	I.G	I.G	Etudes et fabrications électroniques
I + Me Actia	Braunsweig (Allemagne)		100,00	100,00	I.G	I.G	Etudes et fabrications électroniques
Actia Corporation	Elkhart-Indiana (USA)		100,00	100,00	I.G	I.G	Etudes et fabrications électroniques
Actia NL	Nuenen (Pays-Bas)		100,00	100,00	I.G	I.G	Etudes et fabrications électroniques
Actia Poltik SP	Lodz (Pologne)		70,00	70,00	I.G	I.G	Etudes et fabrications électroniques
Cipi	Tunis (Tunisie)			65,60		I.G	Fabrications électroniques
Actia India	New Delhi (Inde)			51,00		I.G	Etudes et fabrications électroniques
Production (1) :							
Alcyon	Colomiers		99,97			I.G	Fabrications électroniques
Cipi	Tunis (Tunisie)		65,60			I.G	Fabrications électroniques
Télécommunication :							
Sodielec	St-Georges de Luzeçon	699 800 306	88,00	90,47	I.G	I.G	Etudes et fabrications électroniques
SCI Sodimob	St-Georges de Luzeçon	419 464 490	60,00	60,00	I.G	I.G	Immobilier
Dateno	Dinard	897 280 418	99,97	99,97	I.G	I.G	Etudes et fabrications électroniques
Mors Technologies	Puy-Sainte-Réparate	432 005 569	99,96	99,96	I.G	I.G	Etudes électroniques
EBIM	Manosque	278 940 555	100,00	100,00	I.G	I.G	Etudes et fabrications électroniques
Pilgrim	Toulouse	403 566 375	99,99	99,99	I.G	I.G	Sans activité industrielle depuis 2001
Océanographie :							
Océano Technologies	Brest		100,00			I.G	Etudes et fabrications électroniques
Thetis	Carqueiranne		79,80			I.G	Etudes et fabrications océanographiques
Océano Instruments	Edimbourg (Ecosse)		96,01			I.G	Etudes et réalisations océanographiques
SCI de l'Oratoire (2)	Colomiers	345 291 405	100,00	100,00		I.G	Immobilier
SCI Les Coteaux de Pourville	Toulouse	343 074 738	27,50	27,50	M.E	M.E	Immobilier

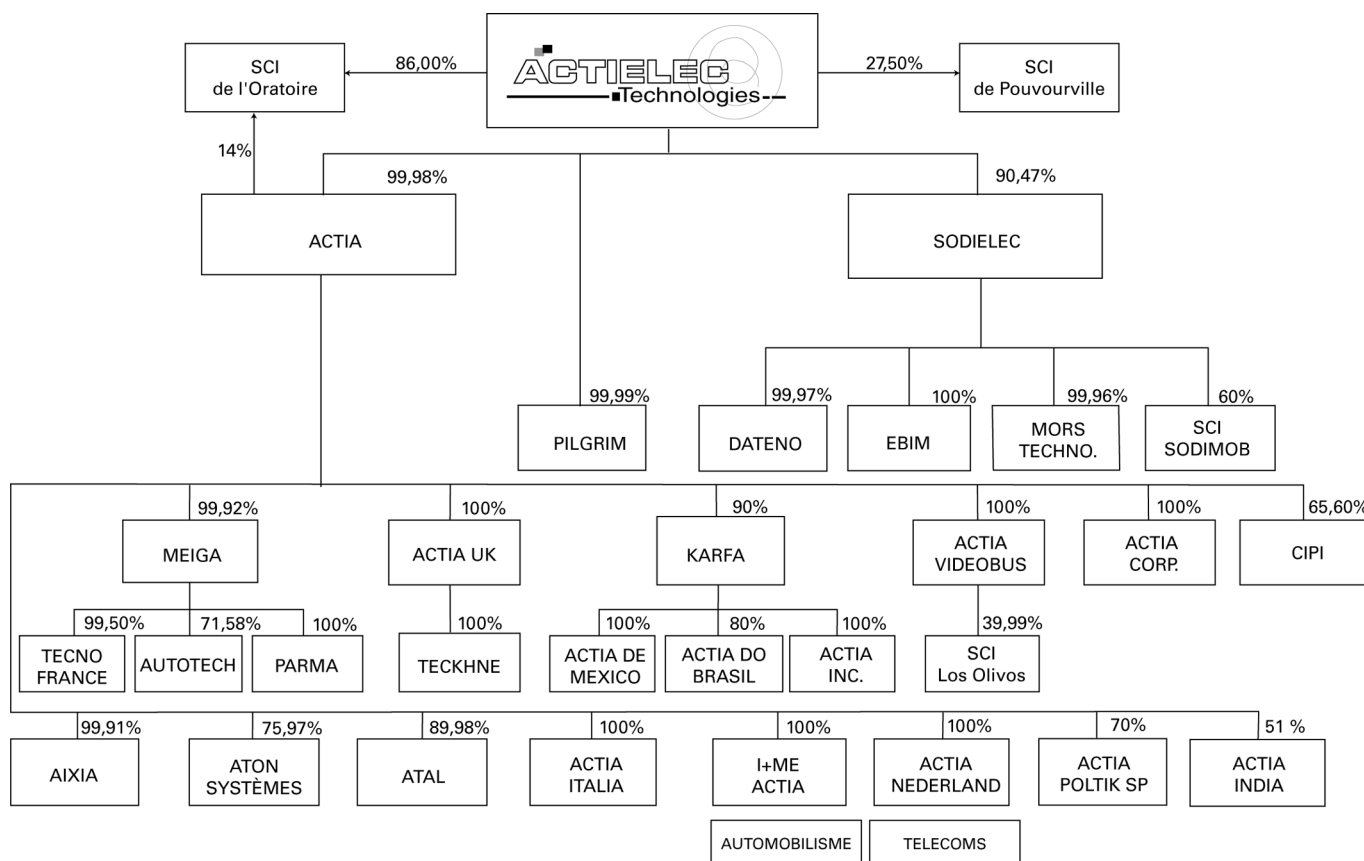
(1) Les sociétés Actia et Alcyon Production System ont fusionné le 28 juin 2002 avec effet rétroactif au 1^{er} janvier 2002. Cette opération n'a aucune incidence sur les comptes consolidés de Groupe. La branche production est désormais intégrée dans la branche automotive.

(2) SCI de l'Oratoire est détenue à 86 % par Actielec Technologies et 14 % par Actia (Alcyon au 31 décembre 2001).

La branche Océanographie, cédée le 2 mai 2002, ne fait plus partie du périmètre de consolidation au 31 décembre 2002. Les résultats de la branche jusqu'à la date de cession ont été intégrés aux comptes consolidés. La contribution de la branche Océanographie au résultat net part du Groupe est de (<49>) K€, hors plus value de la cession.

Actia S.A. a créé, avec un partenaire local, une filiale en Inde, Actia India, dans laquelle elle détient le contrôle. L'investissement initial s'élève à 52 K€.

Périmètre de consolidation au 31 décembre 2002.



IV. – Immobilisations incorporelles.

Les immobilisations incorporelles ont évolué comme suit :

Chiffres exprimés en K€	Au 31/12/01	Variation périmètre Ecarts de conversion	Acquisitions (Transfert)	Cessions et autres diminutions	Au 31/12/02
Ecarts d'acquisition	30 201		1 347	3 174	28 374
Frais d'établissement	29	1			30
Frais de recherche et développement	13 483	- 337	4 919	1 753	16 312
Concessions, brevets et licences	4 271	- 300	982	6	4 947
Fonds de commerce	29	- 13			16
Autres immobilisations incorporelles	13	- 13	84		84
Total	48 026	- 662	7 332	4 933	49 763

Et les amortissements :

Chiffres exprimés en K€	Au 31/12/01	Variation périmètre Ecarts de conversion	Dotations (Transfert)	Cessions et autres diminutions	Au 31/12/02
Ecarts d'acquisition	7 177		1 623	3 032	5 768
Frais d'établissement	16	- 1	7		22
Frais de recherche et développement	1 384	- 31	1 041	468	1 926
Concessions, brevets et licences	3 053	- 80	560	6	3 527

Chiffres exprimés en K€	Au 31/12/01	Variation périmètre Ecarts de conversion	Dotations (Transfert)	Cessions et autres diminutions	Au 31/12/02
Autres immobilisations incorporelles	2	30	13	31	14
Total	11 632	- 82	3 244	3 537	11 257

Les nouveaux écarts d'acquisition de 2002 correspondent à :

Acquisition complémentaire sur Sodielec (2,47 % pour 809 K€)	373 K€
Acquisition complémentaire sur Aton (9,31 % pour 274 K€)	223 K€
Complément sur écart d'acquisition Actia Corporation	751 K€

La diminution de l'écart d'acquisition Mors de 156 K€ en valeur brute et 14 K€ en amortissement correspond à la part de l'écart d'acquisition initial affecté à la branche Océanographie. L'écart d'acquisition résiduel est entièrement affecté à la société Mors Technologies.

Par ailleurs, les écarts d'acquisition entièrement amortis ont été sortis du bilan tant en valeur brute (3 018 K€) qu'en amortissement (3 018 K€).

Les amortissements sont calculés sur 20 ans pour les acquisitions de parts de marché et/ou d'ensembles industriels sauf pour Cipi (unité de production Tunisienne) sur 10 ans, compte tenu de la spécificité géographique.

Le détail des écarts d'acquisition est le suivant :

Chiffres exprimés (en K€)	Au 31/12/01	Acquisitions et autres augmentations	Cessions et autres diminutions	Au 31/12/02
Meiga	260			260
Vidéobus	741			741
Cipi	2 633			2 633
Aton	129	223		352
Karfa	85			85
Actia Corporation	8 342	751		9 093
Actia Poltik	298			298
Sodielec	1 307	373		1 680

Chiffres exprimés (en K€)	Au 31/12/01	Acquisi- tions et autres augmenta- tions	Cessions et autres diminutions	Au 31/12/02
Mors Technologies	5 919		156	5 763
Ebim	7 469			7 469
Total	27 183	1 347	156	28 374

et les amortissements des écarts d'acquisition :

Chiffres exprimés en K€	Au 31/12/01	Dotations	Reprises/ Cessions	Au 31/12/02
Meiga	244	13		257
Vidéobus	706	22		728
Cipi	1 185	263		1 448
Aton	129	11		140
Karfa	24	15		39
Technofrance	215	54		269
Actia Corporation	626	511		1 137
Actia Poltik	15	30		45
Sodielec	586	43		629
Mors Technologies	418	288	14	692
Ebim	280	373		653
Total	4 428	1 623	14	6 037

V. – Immobilisations corporelles.

Les immobilisations corporelles ont évolué comme suit :

Chiffres exprimés en K€	Au 31/12/01	Variation périmètre/ Écarts de conversion/ Autres variations	Acquisi- tions et transferts	Cessions et autres diminutions	Au 31/12/02
Terrains	1 862	- 168			1 694
Constructions	12 530	- 1 025	573	62	12 016
Installations techni- ques, matériel, outillage	25 971	- 2 657	1 350	550	24 114
Autres immobilisa- tions	10 630	- 759	1 734	234	11 371
Immobilisations en cours	149	- 93	116		172
Avances et accom- ptes	79	- 79			0
Total	51 220	- 4 781	3 773	846	49 366
Dont crédit-bail :					
Terrains	129				129
Construc- tions	3 521		559		4 080

Chiffres exprimés en K€	Au 31/12/01	Variation périmètre/ Écarts de conversion/ Autres variations	Acquisi- tions et transferts	Cessions et autres diminutions	Au 31/12/02
Matériel et ou- tillage	1 771		247	30	1 988
Autres immo- bilisations	1 404	- 13	712		2 103

La variation de périmètre concerne la branche Océano pour 3,1 M€.

Les écarts de conversion sont principalement liés aux variations des cours des devises suivantes :

- Real (Brésil) ;
- Peso Mexicain (Mexique) ;
- Dollar US (Etats-Unis).

Les acquisitions les plus significatives en 2002 concernent les ensembles industriels de :

Actia Corp. aux USA	0,8 M€
Cipi en Tunisie	0,5 M€
Dateno en France	0,8 M€

Les amortissements :

Chiffres exprimés en K€	Au 31/12/01	Variation périmètre/ Écarts de conversion/ Autres variations	Dotations	Reprises	Au 31/12/02
Terrains	16	- 3	4		17
Constructions	4 030	- 178	713	50	4 515
Installations techni- ques, matériel, outillage	18 669	- 1 822	2 028	388	18 487
Autres immobilia- sations	7 676	- 407	1 183	214	8 238
Immobilisations en cours	0				0
Total	30 391	- 2 410	3 928	652	31 257
Dont crédit- bail :					
Construc- tions	1 704		185		1 889
Matériel et outillage	1 348	- 13	256		1 591
Autres immo- bilisa- tions	1 054		386		1 440

La variation de périmètre concerne la branche Océano pour 2 M€.

VI. – Titres de participations immobilisés.

Chiffres exprimés en K€	Au 31/12/01		Au 31/12/02		Déten- tion 31/12/02
	Valeurs brutes	Valeurs nettes	Valeurs brutes	Valeurs nettes	
Titres de participations :					
C.Y.T.	33	0	33	0	15 %
Stem	23	0	23	0	NS
C.G.C.	1	1	1	1	NS
Actimur	53	53	53	53	5 %
Eurodio	23	0	23	0	En cours dissolu- tion
Acem	129	0	129	0	Dépôt bilan 1992
Cast	8	0	8	0	En cours dissolu- tion
3 I S	27	27	27	0	15 %
Midi Pyrénées Création	2	2	2	2	NS
Intecs	350	350	350	350	14 %
S.T.A.	203	203	203	0	5 %
Total	852	636	852	406	
Autres titres immobilisés :					
GTI Siglo XXI	94	3	94	3	
Titres Tunisiens	62	62	57	57	
Divers (Parts sociales sur emprunts)	16	16	16	16	
Total	172	81	167	76	

VII. – Titres des sociétés mises en équivalence.

Chiffres exprimés en K€	Valeur des titres		Quote-part du résultat 31/12/02
	Au 31/12/01	Au 31/12/02	
SCI Los Olivos	66	77	11
SCI de Pouvoirville	468	509	123
Total	534	586	134

VIII. – Stocks.

En 2002, les stocks ont diminué de 9 M€ du fait de :
 — la fusion Actia-Alcyon du 28 juin 2002 qui a contribué à une baisse de 7 M€ des stocks de la branche Automotive ;
 — la cession de la branche Océanographie pour une valeur des stocks de 2 M€.

IX. – Créances et comptes rattachés, autres créances.

La quasi-totalité des créances clients est à échéance à moins d'un an.
 Autres créances : elles comprennent notamment :
 — Du crédit impôt recherche à hauteur de 3,7 M€ réparti de la façon suivante :

Actia	3,4 M€
Sodielec	0,3 M€

Dans le cas où ces sommes ne seraient pas imputées sur des impôts dus, elles seraient remboursées par l'administration selon le calendrier suivant :

En 2003	1,7 M€
En 2004	1,8 M€
En 2005	0,2 M€

— De la T.V.A. déductible pour une part importante, dont Actia S.A. pour 2 M€.

XII. – Dettes financières et comptes rattachés, avances conditionnées.

Les dettes financières par nature de crédit et par échéance se répartissent de la façon suivante à la clôture de l'exercice :

Chiffres exprimés en K€	31/12/01				31/12/02			
	< 31/12/02	> 01/01/03 < 31/12/06	> 01/01/07	Total	< 31/12/03	> 01/01/04 < 31/12/07	> 01/01/08	Total
Avances conditionnées		3 356		3 356	505	700		1 205
Emprunts obligataires			1 143	1 143		1 444		1 444
Emprunts et dettes financières auprès des établissements de crédit	7 531	27 542	3 885	38 958	8 857	24 849	1 126	34 832
Dettes financières de crédit-bail	486	1 396	649	2 531	1 175	1 217	956	3 348
Emprunts et dettes financières diverses	1 752	48		1 800	1 843			1 843
Concours bancaires et soldes créditeurs de banque	23 963			23 963	26 395			26 395
Total	33 732	32 342	5 677	71 751	38 775	28 210	2 082	69 067

Les concours bancaires et soldes créditeurs de banque au 31 décembre 2002 sont accordés généralement pour une durée de un an et sont renouvelables à la mi-année.

A l'exception de créances clients données à titre de garantie et certains autres engagements mentionnés en note XX, il n'y a pas en général de garantie particulière. Les cessions de créances, si elles sont avec recours, figurent dans les engagements hors bilan.

L'emprunt obligataire convertible en actions a été émis fin décembre 2001 par Sodielec S.A. aux conditions suivantes :

- Obligations nominatives émises à 18 € de nominal au pair ;
- Durée de l'emprunt : 6 ans à compter de l'émission ;
- Intérêt annuel : 2,5 % l'an payable les 30 juin et 31 décembre de chaque année ;

- Droit de conversion : une action pour une obligation ;
- Exercice du droit de conversion : à tout moment.

En cas de non-conversion, les obligations seront remboursées pour un tiers les 4^e, 5^e et 6^e année ; elles donneront droit dans ce cas à une prime de non conversion calculée à un taux tel que le taux actuariel brut global sera de 6 % l'an.

Le ratio « Endettement net/fonds propres » est de 86 % au 31 décembre 2002 et 72 % au 31 décembre 2001.

L'endettement net comprend :

- dans leur totalité (part à moins d'un an et à plus d'un an) :
 - les crédits moyen/long terme ;
 - les emprunts obligataires convertibles ;
 - les crédits-baux ;
- pour leur part supérieure à un an seulement (la part inférieure à un an finançant en partie le besoin en fond de roulement) :
 - les autres dettes financières ;
 - les avances conditionnées.

Dans le calcul du ratio, le total obtenu est diminué des disponibilités.

L'endettement net ne comprend pas le financement Dailly, escompte et découvert.

X. – Impôts différés.

Chiffres exprimés en K€	31/12/01	31/12/02
Actifs d'impôts constatés au titre des :		
Décalage entre fiscal et social	733	771
Déficits reportables	5 140	6 571
Total net des actifs d'impôts	5 873	7 342
Passifs d'impôts constatés au titre des :		
Passifs d'impôts différés	50	3
Total net des passifs d'impôts	50	3
Provision pour charge impôt différé actif	- 262	- 262
Total net des actifs ou passifs d'impôts	5 561	7 077

Les déficits fiscaux reportables et moins-values long terme de sociétés françaises du groupe qui n'ont pas été activés représentent une base totale d'impôt de 8,7 M€ (7,8 M€ au 31 décembre 2001) soit un impôt récupérable de 2,6 M€ (2,7 M€ au 31 décembre 2001).

XI. – Programme de rachat d'actions propres.

Le programme de rachat d'actions propres a été autorisé par la Commission des opérations de bourses le 14 décembre 2000 sous le visa n° 00-2041 puis le 11 avril 2002 sous le visa n° 02-357.

Au 31 décembre 2002, Actielec Technologies S.A. a racheté, depuis l'origine du programme, 61 121 actions propres comptabilisées dans l'actif circulant pour une valeur brute de 288 566 €, soit un prix moyen d'achat de 4,72 €.

Nous rappelons que l'objectif de ce programme est la régularisation des cours ou fonction des situations de marché.

Hors programme de rachat, Actielec Technologies détient également 1 400 actions propres comptabilisées pour une valeur brute de 153 152 €. Ces actions étaient détenues par Mors S.A. au moment de la fusion.

XIII. – Variation des capitaux propres.

Chiffres exprimés en K€	Part groupe	Intérêts minoritaires	Total
Capitaux propres au 31 décembre 2001	42 034	4 408	46 442
Résultat de l'exercice	- 3 370	- 101	- 3 471
Ecart de conversion et autres	- 860	- 837	- 1 697
Variation du périmètre branche Automotive		- 2	- 2
Variation du périmètre branche Télécommunication		- 411	- 411
Variation du périmètre branche Océano		- 66	- 66
Dividendes versés	- 1 026	- 47	- 1 073
Capitaux propres au 31 décembre 2002	36 778	2 944	39 722

Le détail des variations de capitaux propres part du groupe est le suivant :

Chiffres exprimés en €	Capital	Primes	Report à nouveau	Réserves consolidées	Résultat de l'exercice	Ecart de conversion	Totaux capitaux propres
Situation au 31 décembre 2000	12 864 906	11 994 867		9 643 617	3 022 587	103 020	37 628 997
Affectation du résultat de l'exercice précédent		- 2 717 887		5 740 474	- 3 022 587		
Résultat de l'exercice					3 692 615		3 692 615
Ecart de conversion et autres				422 781		289 764	712 545
Situation au 31 décembre 2001	12 864 906	9 276 980		15 806 872	3 692 615	392 784	42 034 157
Affectation du résultat de l'exercice précédent (dont dividendes 1 025 822 €)			10 406 178	- 7 739 385	- 3 692 615		- 1 025 822
Résultat de l'exercice					- 3 369 749		- 3 369 749
Ecart de conversion et autres				321 516		- 1 181 726	- 860 210
Situation au 31 décembre 2002	12 864 906	9 276 980	10 406 178	8 389 003	- 3 369 749	- 788 942	36 778 376

XIV. – Capital social.

Le capital de la société Actielec Technologies est composé de 17 153 208 actions de 0,75 € chacune, soit un capital social de 12 864 906 €.

La situation nette d'Actielec Technologies S.A. a évolué comme suit pendant l'exercice :

Chiffres exprimés en K€	Solde au 31/12/01 avant affectation	Affectation du résultat 2001		Solde au 31/12/02
		Dividendes	Autres	
Capital	12 865			12 865
Prime d'émission et de fusion	9 277			9 277
Réserves légales	1 160		127	1 287
Réserves indisponibles	189			189
Report à nouveau (y compris dividendes sur actions propres)	0		10 406	10 406
Résultat social Actielec Technologies 2001	11 558	- 1 026	- 10 532	0
Résultat social Actielec Technologies 2002				1 713
Situation nette	35 049	- 1 026	1	35 737

XV. – Provisions pour risques et charges.

Elles ont évolué de la manière suivante :

Chiffres exprimés en K€	Au 31/12/01	Variation périmètre/ Ecart de conversion	Augmentations	Diminutions	Au 31/12/02
Provisions pour risques	1 378	- 12	214	1 204	376
Provisions pour charges sociales ou impôts différés	363		72	53	382
Provision pour indemnités de départ à la retraite	1 652	- 94	223		1 781
Provisions impôts différés	50			47	3
Total	3 443	- 106	509	1 304	2 542

Les provisions pour risques concernent principalement des garanties sur produits et une provision pour intérêts sur moratoire.
Les reprises de provision concernent des litiges qui ont été résolus au cours de l'exercice.

XVI. – Ventilation du chiffre d'affaires.

Le chiffre d'affaires net consolidé par zone géographique se répartit comme suit :

Chiffres exprimés en K€	31/12/01	31/12/02
Chiffre d'affaires réalisé par des sociétés françaises	122 260	109 673
Dont réalisé avec la France	105 378	97 738
Dont réalisé à l'exportation (A)	16 882	11 935
Chiffre d'affaires réalisé par des sociétés étrangères (B)	61 357	66 423
Dont zone Europe	26 575	39 934
Dont zone Amérique	34 782	26 489
Total	183 617	176 096

Le chiffre d'affaires total réalisé à l'étranger tant par des sociétés françaises (A) que par les filiales étrangères (B) s'élève donc à :

Au 31 décembre 2001	78 239 K€
Au 31 décembre 2002	78 358 K€

Le chiffre d'affaires net consolidé se répartit par activité de la manière suivante :

Chiffres exprimés en K€	31/12/01		31/12/02	
	CA consolidé de branche	CA consolidé groupe contribution nette	CA consolidé de branche	CA consolidé groupe contribution nette
Automotive (y compris production en 2002)	116 691	115 526	135 506	135 411
Télécommunication (*)	41 636	37 359	44 068	39 361
Production	50 583	23 724		
Océanographie	7 008	7 008	1 324	1 324
Total		183 617		176 096

(*) Y compris le chiffre d'affaires réalisé par la Holding en 2001 et 2002 et qui concerne l'activité télécommunication :

— pour l'exercice 2001, 190 K€ de chiffre d'affaires concernant le contrat conclu entre le Ministère de la Défense et Mors Technologies ;
— pour l'exercice 2002, 6 109 K€ de chiffre d'affaires concernant le contrat conclu entre la DGA et Dateno.

Pour des raisons de protection des réseaux de vente, il n'est pas fait mention de la répartition par pays étrangers.

XVII. – Impôts sur les bénéfices.

Chiffres exprimés en K€	31/12/01	31/12/02
Résultat des sociétés intégrées après dotation aux amortissements d'écarts d'acquisitions	3 815	- 3 605
Impôt (crédit)	1 267	- 114
Résultat des sociétés intégrées avant impôt	5 082	- 3 719

Le groupe Actielec Technologies, par ses branches Actia et Sodielec, assume des dépenses de Recherches et Développement importantes ; sur les trois dernières années, la moyenne s'établit à 19,5 % du chiffre d'affaires consolidé. La conséquence de cette politique volontariste se traduit d'un point de vue fiscal, par l'obtention d'un crédit d'impôt Recherche, ayant pour effet de réduire le taux d'impôt habituel applicable en France.

Le tableau détaillé ci-après, permet d'expliquer l'impôt dans les comptes consolidés :

Chiffres exprimés en K€	31/12/01	31/12/02
Impôt théorique calculé avec un taux français normal	1 794	- 1 277
Crédit impôt Recherche	- 250	- 57
Dotations, amortissements, écarts d'acquisition	491	557
Effet sur l'impôt théorique :		
Différentiel de taux (pays étrangers, taux français)	- 12	163
Pertes fiscales non activées	349	247
Changement de taux de l'impôt	133	0
Reconnaissance de transfert de pertes fiscales par l'administration lors d'une restructuration interne	- 435	0

Chiffres exprimés en K€	31/12/01	31/12/02
Actualisation des perspectives d'utilisation des pertes fiscales.....	- 750	238
Autres.....	- 53	15
Impôt comptabilisé.....	1 267	- 114

Nous vous rappelons que les impôts différés sont détaillés en note VIII.

La répartition de l'impôt entre les résultats courant et exceptionnel est la suivante :

Chiffres exprimés en K€	31/12/01	31/12/02
Résultat courant.....	1 337	- 938
Résultat exceptionnel.....	- 70	824
Total.....	1 267	- 114

Un contrôle fiscal est en cours sur les sociétés Alcyon Production System (avant fusion avec Actia) et Actielec Technologies. Aucun redressement n'a été porté à notre connaissance à ce jour.

XVIII. – Note sur le résultat financier.

Dans les charges financières, les éléments significatifs sont :

(En K€)	31/12/01	31/12/02
Intérêts et charges financiers établissements de crédit.....	4 367	4 267
Différence négative de change.....	732	2 125

Dans les produits financiers, les éléments significatifs sont :

(En K€)	31/12/01	31/12/02
Différence positives de change.....	890	1 304

Au Mexique, au Brésil et en Grande-Bretagne, les réévaluations de change sont comptabilisées mensuellement de façon individualisées (comptes de charges et comptes de produits). La compensation, possible, réduirait le montant des différences négatives et positives de change ci-dessus.

XIX. – Note sur le résultat exceptionnel.

Dans le résultat exceptionnel, les éléments significatifs sont :

- la cession de la branche Océanographie, qui génère une plus-value de 1,4 M€, pour un prix de cession total de 3,8 M€. Cette cession a porté sur les titres de la société Océano Technologies et sur l'ensemble immobilier de Brest porté par Actielec Technologies ;
- l'obtention par Ebim :
 - d'un abandon de créance Anvar (Avances conditionnées remboursables) : 229 K€ ;
 - d'un abandon de créance de l'Etat (T.V.A. + Pénalités pour retard de paiement) : 245 K€.

XX. – Opérations avec les entreprises liées.

Chiffres exprimés en K€	31/12/01	31/12/02
Comptes de bilan :		
Dettes fournisseurs.....	475	220
Autres dettes.....	412	175
Compte de résultat :		
Charges financières.....	1	5

XXI. – Rémunération aux membres de l'Organe de direction.

Le président du directoire et le président du conseil de surveillance d'Actielec Technologies S.A. ne sont pas rémunérés par Actielec Technologies. Un seul membre du directoire est rémunéré dans le cadre d'un contrat de travail et a perçu sur l'exercice 2002 un salaire brut de 57 600 €.

XXII. – Effectif.

Effectif moyen par zone géographique	31/12/01	31/12/02
France.....	931	922
Etranger.....	829	793
Total.....	1 760	1 715

Au 31 décembre 2001, l'effectif du groupe Océano était de 42 salariés.

Ventilation des effectifs au 31 décembre 2002 :

	Cadres	Tam	Ouvriers/ Employés	Total
Automotive.....	443	340	563	1 346
Télécom.....	157	132	74	363
Actielec Technologies.....	5		1	6
Total.....	605	472	638	1 715

XXIII. – Engagement hors bilan.

Au 31 décembre 2002, les engagements hors bilan se décomposent comme suit :

Chiffres exprimés en K€	31/12/01	31/12/02
Effets escomptés non échus/cession Daily..	8 796	10 155
Nantissement matériel.....	275	141
Cautions émises.....	3 770	225
Hypothèques.....	1 613	1 549
Total des engagements et garanties données.....	14 454	12 070

Les informations ci-dessus ne reprennent pas les encours de crédit-bail qui sont traités dans la note V.

XXIV. – Politique de couverture de risque.

1. Risque de change : Le groupe, dans les pays où les risques sur les monnaies sont les plus sensibles, pratique depuis 1999, des facturations en euros pour tous les flux intragroupes et limite la durée du crédit client sur les pays à monnaie fondante.

2. Risque de taux : Le groupe a souscrit 42 % de ses crédits moyen et long terme à taux fixe contre 58 % à taux variable (dont les encours sont « capés » pour moitié).

Les encours de crédits court terme sont utilisés sur des bases de taux variables.

Actielec Technologies S.A. a souscrit :

- un Cap le 11 juillet 2002 sur 4,1 M€ d'emprunts au taux maximum de 4,5 % sur une période de 5 ans à compter du 1^{er} janvier 2003 ;
- un Swap le 13 mars 2003 sur 3,6 M€ d'emprunts au taux maximum de 2,76 % sur une période de 2 ans à compter du 1^{er} juillet 2003.

Actia S.A. exerce une surveillance quotidienne des taux. La société a souscrit :

- un Cap en septembre 2002 sur 5 M€ d'emprunts au taux maximum de 4,25 % contre E.3.M. sur une période de 5 ans à compter du 1^{er} janvier 2003 ;
- un Swap le 13 mars 2003, sur 5 M€ au taux maximum de 2,77 % sur une période de 2 ans à compter du 1^{er} juillet 2003.

XXV. – Evénements post-clôture.

Le groupe a renforcé son activité « Distribution garage ». En effet, Actia S.A., au travers de sa filiale Berenise S.A.S. détenue à 100 % (société sans activité), a procédé à la reprise des actifs de Muller BEM S.A. en redressement judiciaire, à la barre du Tribunal de commerce de Chartres, en date du 28 décembre 2002 avec entrée en jouissance au 1^{er} janvier 2003. Les synergies entre les fonds de commerce sont très importantes. Ce rachat a permis de maintenir en activité 104 salariés, de Muller BEM, à Chartres.

Tableau de flux de trésorerie consolidés.
(En euros.)

Rubriques	31/12/01	31/12/02
Résultat net des sociétés intégrées.....	3 920 380	- 3 605 042
Elimination des charges et produits sans incidence sur la trésorerie ou non liés à l'activité :		
Amortissements et provisions (1).....	5 473 771	6 298 337
Variation des impôts différés.....	230 130	- 1 509 568
Plus-values de cession, nettes d'impôt.....	- 193 076	- 1 575 906
Marge brute d'autofinancement des sociétés intégrées.....	9 431 205	- 392 179
Dividendes reçus des sociétés mises en équivalence.....	72 441	82 500
Variation du besoin en fonds de roulement lié à l'activité.....	- 18 024 896	1 920 178
Flux net de trésorerie généré par l'activité..	- 8 521 250	1 610 499
Flux de trésorerie liés aux opérations d'investissement :		
Acquisition d'immobilisations.....	- 15 303 779	- 10 017 127
Cession d'immobilisations, nettes d'impôt.....	924 903	1 256 702
Incidence des variations de périmètres (2).....	- 4 006 000	3 605 496
Flux de trésorerie lié aux opérations d'investissement.....	- 18 384 876	- 5 154 929

Rubriques	31/12/01	31/12/02
Flux de trésorerie liés aux opérations de financement :		
Dividendes versés aux actionnaires de la société-mère		- 1 025 824
Dividendes versés aux actionnaires des sociétés intégrées		- 26 222
Augmentations de capital en numéraire par les minoritaires des sociétés intégrées	455 791	
Emissions d'emprunts	28 814 543	5 158 939
Remboursements d'emprunts	- 6 328 603	- 8 074 404
Flux net de trésorerie lié aux opérations de financement	22 941 731	- 3 967 511
Variations de trésorerie	- 3 964 395	- 7 511 941
Trésorerie d'ouverture	- 9 374 383	- 13 394 746
Trésorerie de clôture	- 13 394 746	- 20 987 718
Incidence des variations de cours des devises	- 55 968	- 81 031

(1) A l'exclusion des provisions sur actif circulant.

(2) Prix d'achat ou de vente augmenté ou diminué de la trésorerie acquise ou versée (A détailler dans une note annexe).

39881

BASTIDE, LE CONFORT MEDICAL

Société anonyme au capital de 3 262 412 €.

Siège social : 12, avenue de la Dame, BP 28, 30132 Caissargues.

305 635 039 R.C.S. Nîmes.

Exercice social : du 1^{er} juillet au 30 juin inclus.**A. — Activité et résultats consolidés du premier semestre 2001/2002.****I. — Bilan au 31 décembre 2002.**

(En milliers d'euros.)

Actif	Brut	Amortissements/provisions	Net au 31/12/02	Net au 30/06/02
Actif immobilisé :				
Immobilisations incorporelles	1 206	514	692	706
Ecart d'acquisition	12 404	1 647	10 757	11 068
Immobilisations corporelles	31 884	17 849	14 035	13 025
Immobilisations financières	486		486	488
Total I	45 980	20 010	25 970	25 286
Actif circulant :				
Stocks et en-cours	5 516		5 516	4 960
Clients et comptes rattachés	10 579	420	10 159	11 341
Actif d'impôt différé	520		520	377
Autres créances	1 411	25	1 386	1 631
Disponibilités	716		716	561
Total II	18 742	445	18 297	18 870
Comptes de régularisation :				
Charges différées				
Charges constatées d'avance	369		369	185
Total III	369		369	185
Total de l'actif	65 091	20 455	44 636	44 341

Passif	Net au 31/12/02	Net au 30/06/02
Capitaux propres :		
Capital social	3 262	3 262
Réserves consolidées	14 235	13 528
Ecart de conversion		
Résultat consolidé	857	903
Total I	18 354	17 693
Intérêts minoritaires		
Total II		
Provisions pour risques et charges :		
Provisions pour risques et charges	337	333
Passif d'impôt différé	118	138
Total III	455	472
Dettes :		
Emprunts et dettes financières diverses	12 270	13 290

Passif	Net au 31/12/02	Net au 30/06/02
Dettes fournisseurs	10 060	10 306
Autres dettes	3 497	2 581
Total IV	25 827	26 177
Comptes de régularisation		
Total V		
Total du passif	44 636	44 341

II. — Compte de résultat.

(En milliers d'euros.)

	Du 01/07/02 au 31/12/02	Du 01/07/01 au 31/12/01	Du 01/07/01 au 30/06/02
Chiffre d'affaires net	24 473	21 746	44 576
Autres produits d'exploitation	295	147	351
Total des produits d'exploitation	24 768	21 893	44 927
Achats consommés	- 9 969	- 8 451	- 18 073
Autres charges d'exploitation	- 4 191	- 3 938	- 8 128
Impôts et taxes	- 434	- 373	- 874
Frais de personnel	- 5 970	- 5 380	- 10 663
Dotation aux amortissements et provisions	- 2 244	- 1 826	- 3 934
Autres charges	- 45		- 1
Total des charges d'exploitation	- 22 853	- 19 969	- 41 673
Résultat d'exploitation	1 915	1 924	3 254
Produits financiers	4	6	14
Charges financières	- 371	- 596	- 1 054
Résultat financier	- 367	- 590	- 1 040
Résultat courant avant impôt	1 548	1 334	2 214
Produits exceptionnels	12	257	426
Charges exceptionnelles	- 176	- 280	- 596
Résultat exceptionnel	- 164	- 23	- 170
Résultat avant impôt	1 384	1 311	2 044
Impôt sur les bénéfices courants	- 346	- 291	- 363
Impôts différés	129	- 104	- 158
Dotation aux amortissements des écarts d'acquisition	- 310	- 310	- 620
Résultat net de l'ensemble	857	606	903
Intérêts des minoritaires			
Résultat consolidé part du groupe	857	606	903
Bénéfice net par action (en K€)	1,05	0,89	1,11
Bénéfice net dilué par action (en K€)	1,00	0,89	1,05
Dividende par action (en K€)			0,16

III. — Annexe aux comptes consolidés.

(Informations en milliers d'euros.)

	Du 01/07/02 au 31/12/02	Du 01/07/01 au 30/06/02	Du 01/07/01 au 31/12/01
Chiffre d'affaires	24 473	44 576	21 746
Résultat d'exploitation	1 915	3 254	1 924
Résultat courant	1 548	2 214	1 334
Résultat net	857	903	606
Capital	3 262	3 262	2 712
Capitaux propres	18 354	17 693	9 417
Dettes financières	12 270	13 290	19 053
Immobilisations nettes	25 970	25 286	24 294
Total du bilan	44 636	44 341	45 005
Dividende/action		0,16	
Bénéfice net/action	1,05	1,11	0,89

Les présents comptes consolidés au 31 décembre 2002 couvrent la période allant du 1^{er} juillet au 31 décembre 2002.

Note 1. — Faits marquants et périmètre de consolidation.

1.1. Faits marquants

— Pour la première fois, le groupe a comptabilisé ses engagements de retraite dans les comptes : voir note 2.10.

— Un actif d'impôt différé a été constaté sur les reports déficitaires de Confortis : voir note 2.11.

1.2. Périmètre de consolidation :

Sociétés	% de contrôle	% d'intérêt	Méthode de consolidation
Bastide LCM	Société-mère		Intégration globale
Confortis	100 %	100 %	Intégration globale