

PUBLICATIONS PÉRIODIQUES

(COMPTES ANNUELS, SITUATIONS TRIMESTRIELLES, TABLEAUX D'ACTIVITÉ ET DE RÉSULTATS, CHIFFRES D'AFFAIRES, INVENTAIRES DE PORTEFEUILLE)

SOCIÉTÉS COMMERCIALES ET INDUSTRIELLES

ACTIELEC TECHNOLOGIES

Société anonyme au capital de 12 864 906 €.
Siège social : 25, chemin de Pouvoirville, 31400 Toulouse.
542 080 791 R.C.S. Toulouse.

Documents comptables annuels.

A. — Comptes sociaux.

I. — Bilan au 31 décembre 2001. (En euros.)

Actif	31/12/01			31/12/00
	Brut	Amortissements	Net	Net
Capital souscrit non appelé ..			0	
Immobilisations incorporelles :				
Frais d'établissement			0	
Frais et recherche et développement			0	
Concession, brevets et droits similaires.....	34 383	31 706	2 676	266
Fonds commercial.....			0	
Autres immobilisations incorporelles			0	
Avances, acomptes sur immobilisations incorporelles			0	
Immobilisations corporelles :				
Terrains	30 293	3 068	27 225	26 446
Constructions	554 094	199 199	354 894	217 832
Installations techniques, matériel, outillage			0	
Autres immobilisations corporelles	324 955	279 889	45 066	9 014
Immobilisations en cours ..			0	
Avances et acomptes			0	21 587
Immobilisations financières :				
Participations par mise en équivalence			0	
Autres participations	34 087 588	2 700 767	31 386 821	16 076 689
Créances rattachées à des participations	14 536 064	342 970	14 193 095	14 046 053
Autres titres immobilisés ..	2 519 743	2 286 735	233 008	15 550
Prêts			0	
Autres immobilisations financières	21 422		21 422	21 422
Actif immobilisé	52 108 543	5 844 335	46 264 208	30 434 859
Stocks et en-cours :				
Matières premières, approvisionnements			0	
En-cours de production de biens			0	
En-cours de production de services			0	
Produits intermédiaires et finis			0	
Marchandises	3 764 424		3 764 424	
Avances et acomptes versés sur commandes.....	266 389		266 389	
Créances :				
Créances clients et comptes rattachés	1 560 827		1 560 827	1 015 769
Autres créances	2 330 548		2 330 548	2 090 985
Capital souscrit et appelé, non versé			0	
Divers :				
Valeurs mobilières de placement	525 747	146 472	379 276	10 066
(dont actions propres : 359 946)				
Disponibilités	112 900	42 863	70 037	122 584

Actif	31/12/01			31/12/00
	Brut	Amortissements	Net	Net
Compte de régularisation :				
Charges constatées d'avance	55 734		55 734	31 576
Actif circulant	8 616 569	189 335	8 427 234	3 270 980
Charges à répartir sur plusieurs exercices			0	
Primes de remboursement des obligations			0	
Ecart de conversion actif ..			0	
Total général	60 725 111	6 033 670	54 691 442	33 705 840

Passif	31/12/01	31/12/00
	Capital Social ou individuel (dont versé : 12 864 906)	12 864 906
Primes d'émission, de fusion, d'apport	9 276 980	11 994 867
Ecart de réévaluation		
Réserve légale	1 160 116	1 160 116
Réserves statutaires ou contractuelles		
Réserves réglementées	189 173	189 173
Autres réserves		- 224 548
Report à nouveau		- 2 493 339
Résultat de l'exercice (bénéfice ou perte)	11 558 375	
Subventions d'investissements		
Provisions réglementées		
Capitaux propres	35 049 550	23 491 175
Produits des émissions de titres participatifs		
Avances conditionnées		
Autres fonds propres	0	0
Provisions pour risques		
Provisions pour charges		
Provisions pour risques et charges	0	0
Dettes financières :		
Emprunts obligataires convertibles		
Autres emprunts obligataires		
Emprunts et dettes auprès des établissements de crédit	11 653 308	7 085 706
Emprunts et dettes financières divers		
Avances et acomptes reçus sur commandes en cours	2 714 303	
Dettes d'exploitation :		
Dettes fournisseurs et comptes rattachés	2 625 580	615 588
Dettes fiscales et sociales	140 922	282 358
Dettes diverses :		
Dettes sur immobilisations et comptes rattachés ..	1 647 104	1 978 108
Autres dettes	860 674	252 904
Comptes de régularisation :		
Produits constatés d'avance		
Dettes	19 641 892	10 214 665
Ecart de conversion passif		
Total général	54 691 442	33 705 840

II. — Compte de résultat. (En euros.)

Rubriques	France	Exportation	31/12/01	31/12/00
Ventes de marchandises	189 130		189 130	733 921
Production vendues de biens ..				6 102 954
Production vendue de services	3 581 318		3 581 318	5 892 441
Chiffres d'affaires nets	3 770 448		3 770 448	12 729 316
Production stockée				425 053

	31/12/01	31/12/00
Production immobilisée		171 742
Subvention d'exploitation		729 967
Reprises sur amortissements et provision, transfert de charge	75 439	4 447 796
Autres produits		3
Produits d'exploitation	3 845 887	18 503 878
Achats de marchandises (y compris droits de douane)	3 953 554	
Variation de stock (marchandises)	-3 764 424	
Achats de matières premières et autres approvisionnements (et droits de douane)		2 036 862
Variation de stock (matières premières et approvisionnements)		40 367
Autres achats et charges externes	2 764 022	6 850 158
Impôts, taxes et versements assimilés	79 128	720 250
Salaires et traitements	595 984	5 920 010
Charges sociales	238 617	2 386 369
Dotations d'exploitation :		
Sur immobilisations : dotations aux amortissements	41 394	501 044
Sur immobilisations : dotations aux provisions		464 970
Sur actif circulant : dotations aux provisions		299 777
Pour risques et charges : dotations aux provisions		141
Charges d'exploitation	3 908 275	19 219 945
Résultat d'exploitation	- 62 388	- 716 068
Opérations en commun :		
Bénéfice attribué ou perte transférée		
Perte supportée ou bénéfice transféré		
Produits financiers :		
Produits financiers de participation	1 957 558	495 536
Produits et autres valeurs mobilières et créances de l'actif immobilisé	27 358	9 446
Autres intérêts assimilés	228	31 337
Reprises sur provisions et transferts de charges	3 607	45 453
Différences positives de change		32 825
Produits nets sur cessions de valeurs mobilières de placement	4 882	5 376
Produits financiers	1 993 631	619 972
Dotations financières aux amortissements et provisions	6 183	2 311 170
Intérêts et charges assimilés	598 734	926 359
Différences négatives de change		37 064
Charges nettes sur cessions de valeurs mobilières de placement		
Charges financières	604 917	3 274 592
Résultat financier	1 388 715	- 2 654 620
Résultat courant avant impôts	1 326 326	- 3 370 688
Produits exceptionnels sur opérations de gestion	5 808	67 247
Produits exceptionnels sur opérations en capital	10 825 025	6 044 240
Reprises sur provisions et transferts de charges		3 811
Produits exceptionnels	10 830 833	6 115 298
Charges exceptionnelles sur opérations de gestion	693	120 565
Charges exceptionnelles sur opérations en capital	598 091	3 057 020
Dotations exceptionnelles aux amortissements et provisions		2 041 307
Charges exceptionnelles	598 784	5 218 893
Résultat exceptionnel	10 232 049	896 405
Participation des salariés aux résultats de l'entreprise		
Impôts sur les bénéfices		19 056
Total des produits	16 670 351	25 239 147
Total des charges	5 111 976	27 732 486
Bénéfice ou perte	11 558 375	- 2 493 339

III. — Proposition d'affectation du résultat.

Origines :		
Résultat de l'exercice : bénéfice	11 558 375,42 €	
Affectations :		
A la réserve légale	126 375,07 €	
Dividendes	1 029 192,48 €	
Le solde, au compte « Report à nouveau »	10 402 807,87 €	
Totaux	11 558 375,42 €	

IV. — Annexe aux comptes sociaux.

I. — Règles et méthodes comptables.

1. Evénements significatifs. — Suites aux restructurations sur le plan financier et social principalement de l'exercice 2000, et aux filialisations ac-

ceptées lors de l'assemblée générale extraordinaire du 29 décembre 2000, Actielec Technologies a terminé, en 2001, sa phase de réorganisation des actifs venant de Mors, par l'apport de sa filiale Mors Technologies à Sodielec en août 2001, lors d'une augmentation de capital en nature et en numéraire.

En décembre 2001, Actielec Technologies a participé à la souscription d'obligations convertibles sur sa filiale Sodielec.

Autre fait marquant de l'exercice 2001, Actielec Technologies a signé, avec la DGA, un contrat pour des stations terriennes au nom de ses filiales Sodielec et Dateno et un contrat pour des terminaux au nom de Mors Technologies. Dérogeant à sa structure de holding pour ce contrat, Actielec Technologies enregistre des achats auprès de ses filiales et les refacture à la DGA.

Tous les événements des exercices 2000 et 2001 rendent difficile la comparabilité des comptes.

2. Règles et méthodes comptables. — Les comptes annuels sont présentés conformément aux prescriptions légales et réglementaires en vigueur.

3. Immobilisations incorporelles. — Les droits et concessions sont amortis en linéaire sur deux ans.

4. Immobilisations corporelles. — Les immobilisations incorporelles sont comptabilisées à leur coût d'acquisition.

Les amortissements sont calculés sur la durée de vie estimée des immobilisations selon les méthodes comptables suivantes :

— Constructions, aménagements : linéaire en 10 à 20 ans ;

— Installations techniques, matériels et outillages : linéaire en 5 à 10 ans ;

— Autres : linéaire en 4 et 10 ans.

5. Immobilisations financières. — Les titres de participations figurent au bilan à leur coût d'acquisition ou à leur valeur d'apport.

Lorsque la situation nette de la société détenue est inférieure au capital social, la dépréciation est immédiatement constituée.

6. Engagements de retraite. — Dans les engagements hors bilan, les engagements de retraite représentent un montant de 78 150 €.

II. — Compléments d'information relatifs au bilan et compte de résultat.

Les comptes sont arrêtés au 31 décembre 2001 pour une durée de douze mois.

1. Immobilisations incorporelles. — Elles ont évolué de la manière suivante :

Valeurs brutes	Au 31/12/00	Acquisitions	Cessions virements	Au 31/12/01
Frais d'établissements	0	0	0	0
Autres immobilisations incorporelles	31 580	3 946	1 143	34 383
Total	31 580	3 946	1 143	34 383

Amortissements	Au 31/12/00	Dotations	Reprises	Au 31/12/01
Frais d'établissements	0	0	0	0
Autres immobilisations incorporelles	31 314	1 536	1 143	31 706
Total	31 314	1 536	1 143	31 706

2. Immobilisations corporelles. — Elles ont évolué de manière suivante :

Valeurs brutes	Au 31/12/00	Acquisitions	Cessions virements	Au 31/12/01
Terrains	28 696	1 598	0	30 293
Constructions	386 554	167 539	0	554 094
Installations techniques, matériel et outillage	0	0	0	0
Autres	280 341	44 614	0	324 955
Immobilisations en cours	21 587	122 110	143 697	0
Total	717 178	335 861	143 697	909 342

Amortissements	Au 31/12/00	Dotations	Reprises	Au 31/12/01
Terrains	2 250	818	0	3 068
Constructions	168 722	30 497	20	199 199
Installations techniques, matériel et outillage	0	0	0	0
Autres	271 326	8 563	0	279 889
Total	442 299	39 878	20	482 157

3. Immobilisations financières :

Nom filiale	Capitaux propres avant affectation de l'exercice	%	Montant des titres au bilan		Dernier exercice clos	
			31/12/00	31/12/01	C.A. HT	Résultats
1°) Filiales et participations > 10 % :						
Actia	16 865 486	99,98	7 025 278	7 025 278	60 797 077	600 558
Alcyon	2 453 909	99,97	3 255 762	3 255 762	49 841 673	- 1 534 739
Oceano Technologies	2 008 619	100,00	2 098 738	2 098 738	3 763 361	- 105 289
SCI Oratoire	- 190 093	86,00	199 098	199 098	284 229	11 961
Sodielec	25 363 026	88,00	3 247 043	18 753 877	11 244 785	1 000 453
SCI Pouvoirville	1 016 677	27,50	41 161	41 161	498 672	268 540
Acem	En liquidation depuis 93		128 670	128 670		
Control Y Telemandos	NC	15,00	33 494	33 494	NC	NC
Pilgrim	- 20 457 066	100,00	2 515 791	2 515 791	- 44 240	- 1 667 986
2°) Participations financières < 10 % :						
Dateno	3 054 457	0,006	206	206	7 064 608	501 619
Mors Technologies	3 524 347	0,008	196 733	15	14 993 799	2 898 726
Cipi	1 733 414	0,200	10 138	10 138	4 222 440	210 728
Ebim	157 490	0,000	0	17	9 335 168	- 626 589
Mors INC.	NC	100,00	0	0	NC	NC
Hors groupe :						
Continentrale d'entreprise	NC	NS	47	47	NC	NC
Stem	NC	NS	22 812	22 812	NC	NC
CGC	NC	NS	960	960	NC	NC
MPC	NC	0,10	1 524	1 524		
Total			18 777 456	34 087 588		
Autres titres immobilisés :						
Immo. 1 % Construction			15 550	15 550		
Obligations Pilgrim			2 286 735	2 286 735		
Sodielec obligat. convert.			0	217 458		
Total			2 302 285	2 519 743		
4°) Prêts et autres immobilisations financières :						
Dépôts			15 324			
Créances diverses			6 098			
Total			21 422	0		
5°) Provisions pour dépréciation des participations financières :						
Control Y Telemandos			33 494			
Pilgrim			2 515 791			
Acem			128 670			
Mors INC.			0			
Stem			22 812			
Total			2 700 767	0		
6°) Provisions pour dépréciation des autres titres immobilisés :						
Obligations Pilgrim			2 286 735			

NS = Non significatif.

NC = Non communiqué.

4. Echéances des créances à la clôture de l'exercice :

	Total	Créances à moins d'un an	Créances à plus d'un an
Créances :			
Créances rattachées à des participations.	14 536 064	3 429 216	11 106 849
Clients, comptes rattachés	1 560 827	1 560 827	
Autres créances	2 330 548	2 330 548	
Total	18 427 439	7 320 591	11 106 849
Provisions sur créances :			
Provisions sur C/C	342 970		

5. Provisions pour dépréciation. — Au cours de l'exercice, les dotations pour dépréciation figurant au compte de résultat ont été les suivantes :

- Exploitation 0,00 ;
- Financières 6 182,72 ;
- Exceptionnelles 0,00.

6. Résultat financier. — Les éléments significatifs des produits financiers sont les produits financiers de participations pour 1 957 557,65 €. Il s'agit des intérêts de comptes courants facturés aux filiales et des dividendes reçus.

- Total des produits financiers 1 993 631,35.

9. Capitaux propres. — Le capital de la société est composé de 17 153 208 actions de 0,75 € chacune, soit un capital social de 12 864 906 €. La situation nette a évolué comme suit pendant l'exercice :

	Solde au 31/12/00 avant affectation	Fusion	Conversion euros	Affectation du résultat 2000		Augmentation capital	Solde au 31/12/01 avant affectation proposée
				Réserves R.A.N.	Dividendes		
Capital	12 864 906						12 864 906
Prime d'émission	9 127 863						6 409 976
Prime de fusion	2 867 003						2 867 003
Réserves légales	1 160 116			- 2 717 887			1 160 116

Les éléments significatifs des charges financières sont les intérêts des charges pour 598 734,10 €, représentant les intérêts servis aux banques.

— Total des charges financières 604 916,82.

Le résultat financier est de 1 338 71 4,53.

7. Résultat exceptionnel. — Les éléments significatifs des produits sont les produits exceptionnels sur opérations en capital pour 10 825 024,85 €.

Il s'agit :

de l'apport de Mors Technologies à Sodielec 10 214 084,00
de cession d'immobilisation corporelle (Sodielec) 609 797,50
Total des produits exceptionnels 10 830 833,02

Les éléments significatifs des charges exceptionnelles sont les charges exceptionnelles sur opérations en capital pour 598 090,64 €.

Il s'agit :

de l'apport de Mors Technologies à Sodielec 196 718,27
de cession d'immobilisation corporelle (Sodielec) 400 229,02
Total des charges exceptionnelles 598 783,88
Le résultat exceptionnel est de 10 232 049,14

8. Engagements financiers et sûretés réelles donnés :

— Sûretés délivrés par Actielec Technologies en faveur des banques : 7 282 569 ;
— En faveur de tiers non bancaires : 0 ;
— Autres : intérêts financiers : 1 388 263.

	Solde au 31/12/00 avant affectation	Fusion	Conversion euros	Affectation du résultat 2000		Augmentation capital	Solde au 31/12/01 avant affectation proposée
				Réserves R.A.N.	Dividendes		
Réserves indisponibles	189 173						189 173
Réserves réglementées	0						0
Report à nouveau	- 224 548			224 548			0
Résultat exercice 2000	- 224 548			224 548			0
Résultat exercice 2000	- 2 493 339			2 493 339			0
Résultat exercice 2001							11 558 375
Situation nette (avant affectation du résultat)	23 491 175			0			35 049 550

10. Dettes :

— Etat des échéances des dettes à la clôture de l'exercice :

	Montant au 31/12/01	Degré d'exigibilité du passif		
		à moins d'un an	à plus d'un an	à plus de 5 ans
Emprunts et dettes auprès des établissements de crédit ...	11 653 308	3 117 715	7 108 811	1 426 782
Dettes fournisseurs et comptes rattachés	4 272 684	2 964 671	1 308 013	0
Dettes fiscales et sociales	140 922	140 922		
Autres dettes	860 674	860 674		
Total	16 927 588	7 083 983	8 416 823	1 426 782

— Dettes emprunts financiers à moyen terme et long terme :

	Montant initial	Date de souscription	Durée	Capital restant dû au 31/12/01
Crédit agricole	1 676 939	20/02/98	5 ans	1 142 902
Banque populaire de Toulouse-Pyrénées	152 449	04/02/99	3 ans	13 582
Banque Courtois	304 898	30/06/99	4 ans	152 449
Société bordelaise de CIC ...	457 347	01/10/99	5 ans	322 833
Crédit lyonnais	1 524 490	20/12/00	7 ans	1 342 757
Société bordelaise de CIC ...	457 347	09/03/01	5 ans	457 347
Natexis Banque	750 000	28/06/01	5 ans	750 000
Société bordelaise de CIC ...	457 347	11/12/01	5 ans	150 500
Crédit lyonnais	3 048 980	08/02/01	6 ans	2 613 412
Crédit lyonnais	912 000	28/12/01	4 ans	912 000
Société générale	3 050 000	19/04/01	7 ans	2 832 160
Société générale	152 449	16/05/01	10 ans	146 803
Total				10 836 745

11. Chiffres d'affaires nets. — Le chiffre d'affaire net en 2001 a été de 3 770 448,08 €.

12. Situation fiscale latente. — Au 31 décembre 2000, les déficits fiscaux reportables d'Actielec Technologies (provenant de Mors S.A.) s'élevaient à 12 698,7 K€..

La demande d'agrément obtenue des services fiscaux a permis de transférer une partie de ces déficits au bénéfice de Mors Technologies, dans le cadre de l'apport d'actif effectué au profit de cette société. Avant utilisation au titre de l'exercice 2001, le montant de déficits fiscaux reportables et des ARD utilisables par Actielec Technologies s'élèvent respectivement à 9 200,4 K€ et 437,9 K€.

13. Effectif en fin d'année :

	2000	2001
Cadres et agents de maîtrise	5	5
Employés	1	1
Stagiaire	—	—
Ouvriers	—	—
Total	6	6

14. Société consolidante :

S.A LP²C au capital de 5 951 730 €
Siège social : 4, rue Jules-Védrières
31400 Toulouse
384 043 352 R.C.S. Toulouse

B. — Comptes consolidés.

I. — Bilan consolidé au 31 décembre 2001.

(En euros.)

Actif	31/12/01			31/12/00
	Brut	Amortisse- ment / Provision	Net	Net
Capital souscrit non appelé ..				15 827 916
Ecart d'acquisition	30 201 726	7 177 094	23 024 632	
Immobilisations incorporel- les :				
Frais d'établissement	28 824	15 535	13 289	20 705
Frais de recherche	13 483 487	1 383 668	12 099 819	7 874 684
Concessions, brevets et marques	4 271 200	3 053 384	1 217 816	309 981
Fonds commercial	28 984		28 984	31 348
Autres immobilisations in- corporelles	12 940	1 970	10 970	107 385
Avances et acomptes				83 271
Immobilisations corporelles :				
Terrains	1 861 842	16 359	1 845 483	1 362 279
Constructions	12 529 525	4 030 419	8 499 106	4 911 528
Installations techniques, matériel, outillage	25 970 899	18 668 867	7 302 032	7 203 123
Autres immobilisations cor- porelles	10 629 632	7 676 139	2 953 493	2 087 610
Immobilisation en cours ...	149 176		149 176	22 867
Avances et acomptes	78 989		78 989	21 587
Immobilisations financières :				
Titres de participation	851 743	215 907	635 836	635 844
Titres de sociétés M.E	534 309		534 309	501 871
Créances sur participa- tions	513 646	351 466	162 180	173 889
Autres titres immobilisés ..	172 083	91 184	80 899	173 871
Prêts				
Autres immobilisation fi- nancières	301 467		301 467	210 894
Actif immobilisé	101 620 472	42 681 992	58 938 480	41 560 653
Actif circulant :				
Matières premières	28 021 716	2 228 086	25 793 630	16 533 699
En-cours de biens	3 817 729		3 817 729	4 876 336
En-cours de services	4 575 843	34 935	4 540 908	1 979 661
Produits intermédiaires et finis	10 743 292	1 257 389	9 485 903	6 640 098
Marchandises	9 545 523	1 246 482	8 299 041	3 941 221
Avances et acomptes sur commandes	1 025 380		1 025 380	627 494
Clients	54 458 442	935 716	53 522 726	42 245 675
Actif d'impôts différés	5 873 139		5 873 139	4 746 445
Autres créances	13 135 453	29 468	13 105 985	11 269 193
Capital, appelé non versé ..				
Actions propres	359 946	145 663	214 283	10 066
Autres valeurs mobilières ..	262 349	6 593	255 756	116 281
Disponibilités	10 383 966	42 870	10 341 096	5 959 586
Charges constatées d'avance	964 877		964 877	577 377
Actif circulant	143 167 655	5 927 202	137 240 453	99 523 132
Compte de régularisation :				
Charge à répartir	169 968		169 968	264 135
Primes remboursement obli- gations				
Ecart de conversion actif ..				17 053
Total général	244 958 095	48 609 194	196 348 901	141 364 973

Passif	31/12/01	31/12/00
Capital social	12 864 906	12 864 906
Primes d'émission	9 276 980	11 994 867
Ecart de réévaluation du groupe		
Réserve légale	1 160 116	1 160 116
Réserves statutaires ou contractuelles		

Passif	31/12/01	31/12/00
Réserves réglementées.....	189 173	189 173
Autres réserves.....		
Réserves groupe.....	14 457 583	8 518 876
Ecart de conversion du groupe.....	392 784	103 020
Report à nouveau.....		- 224 548
Résultat du groupe.....	3 692 615	3 022 587
Subventions d'investissement.....		
Provisions réglementées.....		
Titres en autocontrôle.....		
Capitaux propres.....	42 034 157	37 628 997
Intérêts hors groupe.....	4 180 370	2 274 664
Résultat hors groupe.....	227 765	533 870
Intérêts minoritaires.....	4 408 135	2 808 534
Produits émissions titres participatifs.....		
Avances conditionnées.....	3 356 238	1 726 638
Autres fonds propres.....	3 356 238	1 726 638
Ecarts d'acquisition négatif.....		
Provisions pour risques.....	1 378 115	2 418 961
Provisions pour charges.....	2 015 005	1 791 710
Passifs d'impôts différés.....	49 931	61 772
Provisions risques et charges.....	3 443 051	4 272 443
Emprunts obligataires convertibles.....	1 143 396	30
Autres emprunts obligataires.....		
Emprunts, dettes auprès établissement crédit.....	65 451 775	36 444 358
Emprunts et dettes financières divers.....	1 800 200	1 907 680
Avances, acomptes reçus sur commandes.....	6 028 659	2 734 938
Dettes fournisseurs et comptes rattachés.....	38 346 206	29 991 534
Dettes fiscales et sociales.....	14 620 203	12 557 912
Dettes sur immobilisations.....	2 280 663	2 170 799
Autres dettes.....	6 908 171	7 267 997
Produits constatés d'avance.....	6 528 047	1 841 251
Dettes et régularisations.....	143 107 320	94 916 499
Ecarts de conversion passif.....		11 862
Total général.....	196 348 901	141 364 973

II. — Compte de résultat consolidé. (En euros.)

Rubriques	31/12/01	31/12/00
Ventes de marchandises.....	14 940 422	6 281 129
Production vendue de biens.....	138 861 495	105 437 072
Production vendue de services.....	29 815 473	22 571 272
Chiffre d'affaires net.....	183 617 390	134 289 473
Production stockée.....	1 265 996	656 240
Production immobilisée.....	4 181 947	3 119 792
Subventions d'exploitation.....	399 077	916 163
Reprises amortissements, provisions, transfert.....	3 390 656	5 606 053
Autres produits.....	206 593	203 168
Produits d'exploitation.....	193 061 659	144 790 889
Achats de marchandises.....	15 657 102	4 637 637
Variation de stock de marchandises.....	- 4 838 807	- 497 354
Achats de matières premières.....	86 798 089	62 905 970
Variation de stock de matières premières.....	- 9 877 907	- 6 478 562
Autres achats et charges externes.....	31 836 716	28 928 098
Impôts, taxes et versements assimilés.....	3 027 931	3 276 111
Salaires et traitements.....	38 718 395	29 635 960
Charges sociales.....	13 182 589	10 500 690
Dotations amortissements immobilisations.....	5 290 034	3 976 011
Dotations provisions sur immobilisations.....		
Dotations provisions sur actif circulant.....	1 807 843	697 849
Dotations provisions risques et charges.....	883 882	727 213
Autres charges.....	169 225	247 515
Charges d'exploitation.....	182 655 092	138 557 138
Résultat d'exploitation.....	10 406 567	6 233 751
Bénéfice attribué ou perte transférée.....		
Perte supportée ou bénéfice transféré.....		
Produits financiers de participations.....	8 407	24 085
Produits des autres valeurs mobilières.....	8 821	7 635
Autres intérêts et produits assimilés.....	141 725	149 328
Reprises provisions, transferts charges.....	113 391	70 701
Différences positives de change.....	889 881	604 195
Produits net / cessions valeurs mobilières.....	7 104	5 714
Ecart de conversion.....	445	2 097
Produits financiers.....	1 169 774	863 755
Dotations financières amortissements provisions.....	147 043	394 442
Intérêts et charges assimilés.....	4 367 055	2 715 463
Différences négatives de change.....	732 125	742 352
Charges nettes / cessions valeurs mobilières.....	7	
Charges financières.....	5 246 230	3 852 257
Résultat financier.....	- 4 076 456	- 2 988 502

Rubriques	31/12/01	31/12/00
Résultat courant avant impôts.....	6 330 111	3 245 249
Produits exceptionnels sur opérations gestion.....	383 793	401 139
Produits exceptionnels sur opérations capital.....	975 726	263 559
Reprises sur provisions, transferts charges.....	281 997	16 145
Produits exceptionnels.....	1 641 516	680 843
Charges exceptionnelles sur opérations gestion.....	624 651	396 942
Charges exceptionnelles sur opérations capital.....	769 100	173 272
Dotations exceptionnelles amortissements provisions.....	106 017	51 573
Charges exceptionnelles.....	1 499 768	621 787
Résultat exceptionnel.....	141 748	59 056
Impôt dûs sur les bénéficiaires.....	1 036 829	- 748 618
Impôts différés sur les bénéficiaires.....	230 130	- 215 093
Résultat des sociétés intégrées.....	5 204 900	4 268 016
Résultat sociétés mises en équivalence.....	105 385	101 829
Dotations amortissements écarts acquisition.....	1 389 905	813 388
Résultat d'ensemble consolidé.....	3 920 380	3 556 457
Résultat groupe.....	3 692 615	3 022 587
Résultat hors groupe.....	227 765	533 870

III. — Annexe aux comptes consolidés.

I. — Principes de consolidation.

Les comptes consolidés sont établis en conformité avec les dispositions du règlement 99/02 du Comité de la réglementation comptable et en conformité avec l'avis du Conseil national de la comptabilité relatif aux comptes intermédiaires.

L'application de ce règlement à compter de l'exercice 2000 n'a pas d'incidence sur la présentation des comptes consolidés, à l'exception du reclassement de la participation en charges d'exploitation.

1. Périmètre et critères de consolidation. — Les comptes des sociétés contrôlées de façon exclusive par Actielec technologies sont consolidés par intégration globale. Les comptes des sociétés dans lesquelles Actielec technologies possède une influence significative sont consolidés par mise en équivalence.

La liste des sociétés comprises dans le périmètre de consolidation figure à la note III.

2. Elimination des opérations entre les sociétés consolidées. — Toutes les transactions significatives entre les sociétés intégrées, ainsi que les résultats internes réalisés, compris dans l'actif immobilisé et dans les stocks des sociétés consolidées, sont éliminés.

3. Ecarts d'acquisition. — Lors de la prise de contrôle d'une nouvelle société, les actifs et passifs identifiables de la société acquise sont inscrits au bilan consolidé pour leur valeur réestimée à cette date. L'écart résiduel entre le coût d'acquisition des titres et la quote-part des capitaux propres réestimés est inscrit à l'actif sous la rubrique « Ecart d'acquisition » ou au passif sous la rubrique « Provisions pour charges ».

L'écart d'acquisition est rapporté au compte de résultat conformément à un plan d'amortissement à un plan d'amortissement linéaire actuellement compris entre 5 et 20 ans. Le détail des écarts en cours est produit dans la note IV.

4. Conversion des comptes annuels des filiales libellés en monnaies étrangères. — Les comptes annuels des sociétés étrangères sont convertis de la manière suivante :

- Les actifs et passifs sont convertis au taux de clôture ;
- Les postes du compte de résultat sont convertis au taux moyen de l'exercice, à l'exception de ceux des filiales situées dans des pays à forte inflation, convertis au taux de clôture ;
- La différence de conversion est incluse dans les capitaux propres et n'affecte pas le résultat.

II. — Principes comptables.

1. Immobilisation incorporelle :

— Recherche et développement : Les dépenses de recherche et de développement (R et D) qui concernent des opérations de R et D sans application commerciale immédiate au cours de la période comptable considérée, peuvent être passées en immobilisations incorporelles, à condition de déboucher sur une application commerciale quasi assurée et de présenter de sérieuses chances de réussite technique.

Ces dépenses comprennent :

- la partie non couverte par le client des travaux de R et D faisant l'objet d'une commande de participation ;
- les travaux de R et D entrepris en fonction de clients « potentiels » ;
- l'activité de R et D correspondant à la mise en oeuvre de plans et études pour la production de matériaux, appareils, produits, procédés, systèmes ou services nouveaux ou fortement améliorés, en application de découvertes réalisées ou de connaissances acquises, avant le commencement d'une production commercialisée ;
- l'activité correspondant aussi aux opérations entreprises pour modifier profondément un produit afin de lui donner une prolongation de vie importante.

Ces dépenses ne comprennent pas les opérations de simple maintenance d'un produit qui doivent être systématiquement passées en charge.

Les opérations en cause sont clairement individualisées, chaque projet ayant à la date de l'établissement des situations comptables de sérieuses chances de réussite technique et d'application commerciale.

Les dépenses afférentes à un projet sont distinctement établies par la comptabilité analytique.

Les immobilisations incorporelles des frais de R et D par projet sont amorties selon un plan, dans un délai maximal de cinq ans, sauf opération demandant un amortissement exceptionnellement plus long adapté à une situation particulière. En aucun cas le délai maximal ne pourra excéder 10 ans à compter de la date de clôture de l'exercice ayant enregistré l'immobilisation.

Les immobilisations incorporelles des frais de R et D sont amorties sur la période définie ci-dessus pour chacune des années ayant comptabilisé les immobilisations liées au projet.

A chaque clôture d'exercice, les immobilisations liées à un projet peuvent être totalement amorties en cas d'insuccès du projet ou d'absence de perspective commerciale.

2. Immobilisations corporelles. — Les immobilisations corporelles sont comptabilisées à leur coût d'acquisition y compris, le cas échéant, les frais financiers encourus lors des constructions. Les incidences d'apports partiels d'actifs internes ont été entièrement retraitées.

Les amortissements sont calculés linéairement sur les durées de vie d'utilisation probables suivantes :

Constructions et agencements.....	sur 10 à 20 ans
Installations techniques, matériel et outillage	sur 6 à 10 ans
Autres immobilisations corporelles	sur 4 à 10 ans
Immobilisations financées en crédit-bail	voir ci-dessus selon la nature de l'immobilisation

Les biens immobiliers et mobiliers significatifs acquis au moyen de contrats de crédit-bail sont inscrits en immobilisations. Les dettes correspondantes sont incluses dans les dettes financières.

3. Immobilisations financières. — Les titres de participation dans les sociétés non consolidées figurent au bilan au coût d'acquisition.

Lorsque la situation nette de la société détenue est inférieure au prix d'acquisition et si son évolution ne prévoit pas un rétablissement, une dépréciation est constituée.

4. Stocks et en-cours. — Les stocks et les en-cours de production sont évalués au prix de revient selon la méthode du coût moyen pondéré, ou à la valeur probable de réalisation si celle-ci est inférieure.

Les en-cours d'études sont évalués selon la méthode de l'avancement. Ces en-cours ne concernent que des frais de recherche et développement refacturables aux clients. Leurs modalités de suivi sont les mêmes que pour les frais de recherche et développement immobilisés (individualisation des projets).

5. Clients et comptes rattachés. — Des provisions sont constituées pour couvrir les risques d'irrecouvrabilité relatifs aux clients faisant l'objet d'un contentieux ou connaissant des difficultés financières.

6. Impôt sur les bénéfices. — Les impositions différées sont comptabilisées selon la méthode du report variable.

Elles résultent notamment :

- des pertes fiscales reportables ;
- du décalage temporaire pouvant exister entre la constatation comptable d'un produit ou d'une charge et son inclusion dans le résultat fiscal d'un exercice ultérieur ;
- des retraitements de consolidation.

Les impôts différés actifs sont comptabilisés lorsque leur recouvrement est probable (cf. note VIII).

7. Conversion des éléments en devise. — Les dettes et créances libellées en devises sont converties au taux en vigueur au 31 décembre 2001. Les différences de change latentes dégagées à cette occasion sont comptabilisées dans le compte de résultat.

8. Indemnités de départ à la retraite. — Les indemnités conventionnelles ou légales à verser lors du départ en retraite des salariés sont provisionnées dans les comptes consolidés, sur la base d'une estimation actuarielle des droits potentiels acquis par les salariés à la date du bilan (cf. note XIII).

9. Produits constatés d'avance. — Dans le cadre des contrats d'abonnements, les sociétés sont amenées à facturer en début de période des prestations qui sont livrées de manière échelonnée. Les produits sont pris en compte de manière linéaire sur les périodes concernées.

III. — Sociétés consolidées.

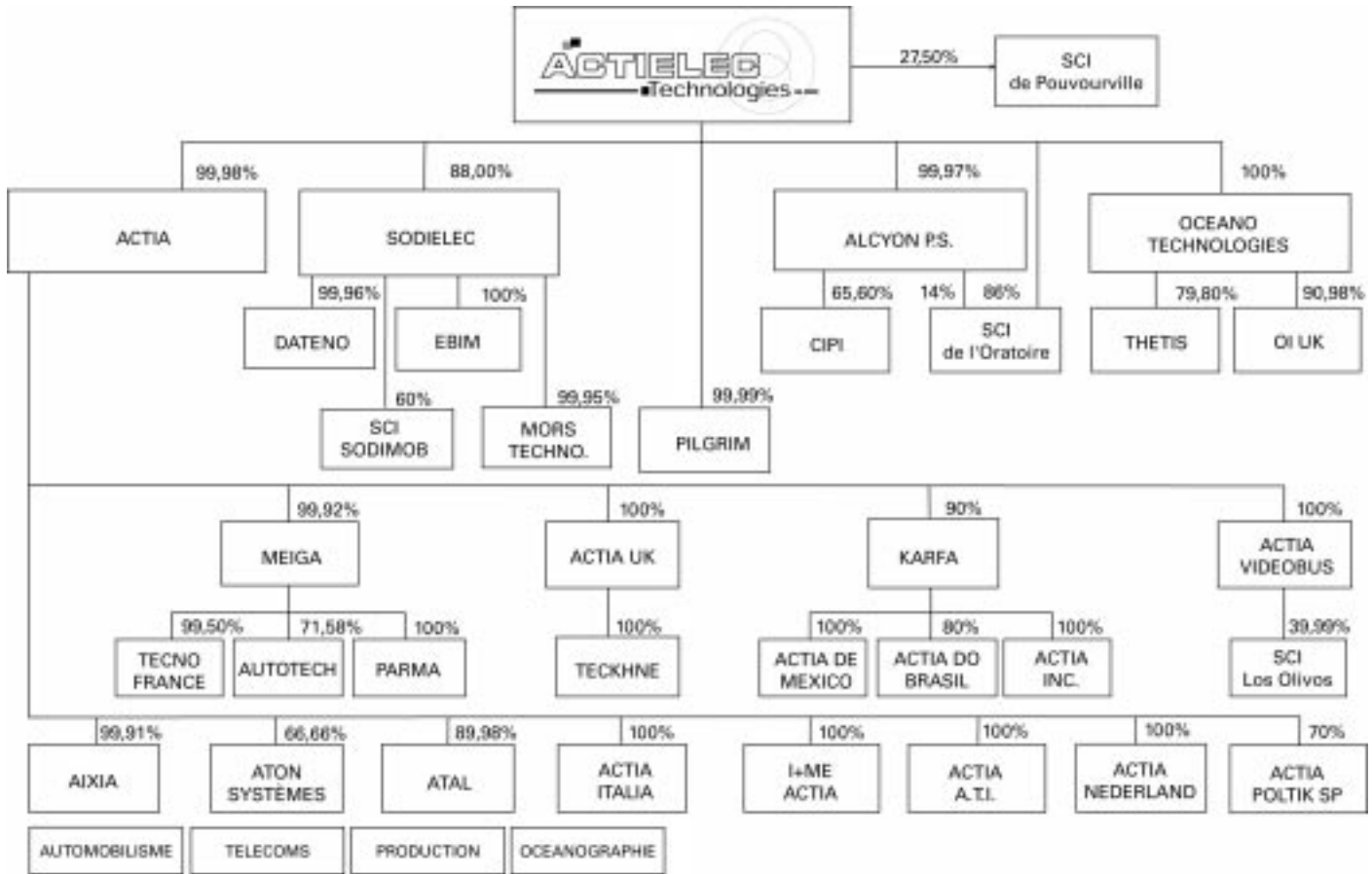
Nom	Siège	% de contrôle		Méthode de consolidation		Secteur d'activité
		déc 2000	déc 2001	déc 2000	déc 2001	
Société consolidante						
Actielec technologies.....	Toulouse					Holding
Automotive :						
Actia.....	Toulouse	99,98	99,98	I.G	I.G	Etudes et fabrication électroniques
Meiga.....	Champlan	99,92	99,92	I.G	I.G	
Tecnofrance.....	Méry sur oise	99,50	99,50	I.G	I.G	Distribution de matériels électroniques pour garages
Autotech.....	Méry sur oise	71,58	71,58	I.G	I.G	
Parma.....	Méry sur oise	100,00	100,00	I.G	I.G	Activité regroupée avec Meiga
Aixia.....	Le Bourget du lac	99,91	99,91	I.G	I.G	
Aton systèmes.....	Maison Alfort	66,66	66,66	I.G	I.G	Immobilier
Actia Uk.....	Newtown (Pays de Galles)	100,00	100,00	I.G	I.G	
Tekhne.....	Farnborough (Angleterre)	100,00	100,00	I.G	I.G	Etudes et fabrication électroniques
Actia videobus.....	Getafe Madrid (Espagne)	100,00	100,00	I.G	I.G	
SCI Los Olivos.....	Madrid (Espagne)	39,99	39,99	M. E	M. E	Etudes et fabrication de matériels audio et vidéo
Karfa.....	Mexico (Mexique)	80,00	90,00	I.G	I.G	
Actia de Mexico.....	Mexico (Mexique)	100,00	100,00	I.G	I.G	Immobilier
Actia do Brasil.....	Porto Alègre (Brésil)	80,00	80,00	I.G	I.G	
Actia INC.....	Elkhart-Indiana (USA)	100,00	100,00	I.G	I.G	Gestion de participations
Atal.....	Tabor (Rép. Tchèque)	89,98	89,98	I.G	I.G	
Actia Italia.....	Torino (Italie)	100,00	100,00	I.G	I.G	Distribution de matériels audio et vidéo
1 + ME Actia.....	Braunsweig (Allemagne)	100,00	100,00	I.G	I.G	
Actia A.T.I.....	Elkhart-Indiana (USA)	100,00	100,00	I.G	I.G	Etudes et fabrication électroniques
Actia NL.....	Nuenen (Pays-bas)	100,00	100,00	I.G	I.G	
Actia Poltik SP.....	Lodz (Pologne)	-	70,00	-	I.G	Etudes et fabrication électroniques
Production :						
Alcyon.....	Colomiers	99,97	99,97	I.G	I.G	Fabrications électroniques
SCI de l'Oratoire.....	Colomiers	(*) 100,00	(*) 100,00	I.G	I.G	
CIP1.....	Tunis (Tunisie)	65,60	65,60	I.G	I.G	Immobilier
Télécommunications :						
Sodielec.....	Saint Georges de Luzençon	82,18	88,00	I.G	I.G	Fabrications électroniques
SCI Sodimob.....	Saint Georges de Luzençon	60,00	60,00	I.G	I.G	
Dateno.....	Dinard	99,97	99,96	I.G	I.G	Immobilier
Mors technologies.....	Puy-Sainte-Réparate	99,95	99,95	I.G	I.G	
EBIM.....	Manosque	-	100,00	-	I.G	Etudes et fabrication électroniques
Pilgrim.....	Toulouse	99,99	99,99	I.G	I.G	
Océanographie :						
Océano technologies.....	Brest	100,00	100,00	I.G	I.G	Etudes et fabrications électroniques
Thetis.....	Carqueiranne	79,80	79,80	I.G	I.G	
Oceano instruments.....	Edimbourg (Ecosse)	96,01	90,98	I.G	I.G	Etudes et réalisations océanographiques
SCI les Coteaux de Pouvourville.....	Toulouse	27,50	27,50	M. E	M. E	

(*) 14 % détenus par Alcyon et 86 % par Actielec technologies SA.

Les sociétés nouvelles entrant dans le périmètre 2001 sont : Actia Poltik (Pologne) et EBIM (France).

La société Mors technologies, auparavant rattachée à Actielec technologies, a été transférée dans la branche télécommunications.

Périmètre de consolidation au 31 décembre 2001.



IV. – Immobilisations incorporelles.

Les immobilisations incorporelles ont évolué comme suit :

Chiffres exprimés (En K€)	au 01/01/01	Variation périmètre Ecart de conversion	Acquisitions « transfert »	Cessions et autres diminutions	au 31/12/01
Écarts d'acquisition	21 627	730	7 844		30 201
Frais d'établissement	29		8	8	29
Frais de recherche et développement	9 020	1 078	5 217	1 832	13 483
Concessions, brevets et licences	2 630	146	1 552	57	4 271
Fonds de commerce	31			2	29
Autres immobilisations incorporelles	430	- 8	- 409		13
Avances et acomptes	83		- 83		0
Total	33 850	1 946	14 129	1 899	48 026

Et les amortissements :

Chiffres exprimés (En K€)	au 01/01/01	Variation périmètre Ecart de conversion	Dotations « transfert »	Reprises	au 31/12/01
Écarts d'acquisition	5 797	- 10	1 390		7 177
Frais d'établissement	8		16	8	16
Frais de recherche et développement	1 145		1 009	770	1 384
Concessions, brevets et licences	2 320	115	675	57	3 053

Chiffres exprimés (En K€)	au 01/01/01	Variation périmètre Ecart de conversion	Dotations « transfert »	Reprises	au 31/12/01
Fonds de commerce	0		0		0
Autres immobilisations incorporelles	322		- 320		2
Total	9 592	105	2 770	835	11 632

Quand aux écarts d'acquisition :

Société chiffres exprimés (En K€)	Ecart à l'origine	Amortissements au 31/12/00	Dotation au 31/12/01	Variation périmètre	Solde restant à amortir
Sodielec	1 307	577	18	- 10	722
Meiga	260	211	33		16
Aixia	65	65			
Tekhne	156	156			
Dateno	1 657	1 657			
Videobus	741	684	22		35
Atal	35	35			
Actia inc.	5	4			
Acvibus	80	80			
I + ME Actia	606	606			
Autotech	143	143			
Cipi	2 633	922	263		1 448
Aton	129	103	26		
Parma	3	3			
Tecnofrance	269	161	54		54
Karfa	84	9	15		60
Actia ATI	8 342	209	417		7 716
Mors technologies	5 919	173	246		5 500
EBIM	7 469		280		7 189
Actia Poltik	298		15		283
Total	30 201	5 797	1 389	- 10	23 024

Nouveaux écarts 2001 :

Acquisition EBIM	7 470 K€
Acquisition 10 % supplémentaires chez Karfa	76 K€
Acquisition Actia Poltik	299 K€

Les amortissements sont calculés sur 20 ans pour les acquisitions de parts de marché et/ou d'ensembles industriels sauf pour CIPI (unité de production Tunisienne) sur 10 ans, compte tenu de la spécificité géographique ; autres acquisitions sur 5 ans.

V. – Immobilisations corporelles.

— Les immobilisations corporelles ont évolué comme suit :

Chiffres exprimés (en K€)	Au 31/12/00	Variation périmètre, écarts de conversion, autres variations	Acquisitions et transferts	Cessions et autres diminutions	Au 31/12/01
Terrains	1 378	91	393		1 862
Constructions	7 773	1 232	3 525		12 530
Installations techniques matériel outillage	24 123	984	2 319	1 455	25 971
Autres immobilisations	8 630	532	2 035	567	10 630
Immobilisations en cours	23		126		149
Avances et acomptes	22	1	56		79
Total	41 948	2 840	8 454	2 022	51 220
Dont crédit-bail :					
Terrains	101	28			129
Constructions	3 265	256			3 521
Matériel et outillage ..	1 693	78			1 771
Autres immobilisations	1 011	86	307		1 040

La variation de périmètre concerne essentiellement Ebim pur 2,5 M€ ; l'augmentation la plus significative des acquisitions concerne l'ensemble industriel ATI aux USA (3,1 M€).

— Les amortissements :

Chiffres exprimés (en K€)	Au 31/12/00	Variation périmètre, écarts de conversion, autres variations	Dotations	Reprises	Au 31/12/01
Terrains	16		0		16
Constructions	2 861	666	503		4 030
Installations techniques matériel outillage	16 920	884	2 141	1 276	18 669
Autres immobilisations	6 543	413	1 209	489	7 676
Immobilisations en cours	0				0
Total	26 340	1 963	3 853	1 765	30 391
Dont crédit-bail :					
Constructions	1 400	69	235		1 704
Matériel et outillage ..	1 067	19	262		1 348
Autres immobilisations	776	86	192		1 054

IX. – Dettes financières et comptes rattachés, avances conditionnées.

Les dettes financières par nature de crédit et par échéance se répartissent de la façon suivante à la clôture de l'exercice :

Chiffres exprimés (en K€)	31/12/00				31/12/01			
	< 1 an	< 1 an et > 5 ans	+ 5 ans	Total	< 1 an	< 1 an et > 5 ans	+ 5 ans	Total
Avances conditionnées	26	1 700		1 726		3 356		3 356
Emprunts obligatoires							1 143	1 143
Emprunts et dettes financières auprès des établissements de crédit	4 527	11 133	1 960	17 620	7 531	27 542	3 885	38 958
Dettes financières de crédit-bail	559	1 217	1 396	3 172	486	1 396	649	2 531

La variation de périmètre concerne essentiellement Ebim pour 1,6 M€.

VI. – Titres de participations immobilisés.
(En valeurs brutes.)

Chiffres exprimés (en K€)	13/12/00	31/12/01
Titres de participation :		
C.Y.T. (*1)	33	33
Stem (*1)	23	23
C.G.C.	1	1
Actimur.	53	53
Eurodio (*1)	23	23
Acem (*1)	129	129
Cast (*1)	8	8
3 I S	27	27
Midi Pyrénées création	2	2
Intecs	350	350
S.T.A.	203	203
Total	852	852
Autres titres immobilisés :		
GTI Siglo XXI (*2)	94	94
Titres Tunisiens	64	62
Divers (parts sociales sur emprunts)	16	16
Total	174	174
Titres mis en équivalence :		
SCI Los Olivos	52	66
SCI Pouvoirville	450	468
Total	502	534

(*1) Déjà provisionné à 100 % au 31 décembre 2000.

(*2) Provisionné au cours de l'exercice 2001.

Actions propres. — Dans le cadre d'un programme de rachat d'actions propres autorisé par la Commission des opérations de bourse le 14 décembre 2000 sous le n° 00-2041, Actielec Technologies SA le 31 décembre 2001, 43 315 actions propres comptabilisées dans l'actif circulant.

VII. – Créances et comptes rattachés, autres créances.

La quasi-totalité des créances clients est à échéance à moins d'un an.

Autres créances : Elles comprennent notamment :

— Du crédit impôt recherche à hauteur de 5 216 K€ répartis de la façon suivante :	
Actia.	4 275 K€
Sodielec	821 K€
Dateno	120 K€

Dans le cas où ces sommes ne seraient pas imputées sur des impôts dus, elles seraient remboursées par l'administration selon le calendrier suivant :

En 2002	946 K€
En 2003	1 743 K€
En 2004	2 018 K€
En 2005	509 K€

— De la T.V.A. déductible pour une part importante, dont Alcyon pour 1 600 K€.

VIII. – Impôts différés.

Chiffres exprimés (en K€)	31/12/00	31/12/01
Actifs d'impôts constatés au titre des :		
Décalage entre fiscal et social	612	733
Déficits reportables	4 134	5 140
Total net des actifs d'impôts	4 747	5 873
Passifs d'impôts constatés au titre des :		
Passifs d'impôts différés	62	50
Total net des passifs d'impôts.	62	50
Provision pour charge impôt différé actif.	- 352	- 262
Total net des actifs ou passifs d'impôts. .	4 333	5 561

Les déficits fiscaux reportables et moins-values long terme de sociétés françaises du groupe qui n'ont pas été activés représentent une base totale d'impôt de 7,8 M€ soit un impôt récupérable de 2,7 M€ (en 2000, cette base était de 12,1 M€).

La diminution de la base d'imposition, soit 4,3 M€ provient de l'activation d'impôts différés pour Actielec Technologies SA principalement.

Chiffres exprimés (en K€)	31/12/00				31/12/01			
	< 1 an	< 1 an et > 5 ans	+ 5 ans	Total	< 1 an	< 1 an et > 5 ans	+ 5 ans	Total
Emprunts et dettes financières diverses	1 301	527	80	1 908	1 752	48		1 800
Concours bancaires et soldes créditeurs de banque	15 653			15 653	23 963			23 963
Total	22 066	14 577	3 436	40 079	33 732	32 342	5 677	71 751

Les concours bancaires et soldes créditeurs de banque au 31 décembre 2001 sont accordés généralement pour une durée de un an et sont renouvelables à la mi-année.

A l'exception de créances clients données à titre de garantie et certains autres engagements mentionnés en note XX, il n'y a pas en général de garantie particulière.

L'emprunt obligataire convertible en actions a été émis fin décembre 2001 par Sodielec SA aux conditions suivantes :

- Obligations nominatives émises à 18 € de nominal au pair ;
- Durée de l'emprunt : 6 ans à compter de l'émission ;
- Intérêt annuel : 2,5 % l'an payable les 30 juin et 31 décembre de chaque année ;
- Droit de conversion : une action pour une obligation ;
- Exercice du droit de conversion : à tout moment.

En cas de non conversion, les obligations seront remboursées pour un tiers les 4^e, 5^e, 6^e année ; elles donneront droit dans ce cas à une prime de non conversion calculée à un taux tel que le taux actuariel brut global sera de 6 % l'an.

Le ratio « endettement net/fonds propres » est de 72 % au 31 décembre 2001 contre 42 % au 31 décembre 2000.

L'endettement net comprend :

- dans leur totalité (part à moins d'un an et à plus d'un an) :
 - les crédits moyen/long terme ;
 - les emprunts obligataires convertibles ;
 - les crédits-bails ;
- pour leur part supérieure à un an seulement (la part inférieure à un an finançant en partie le besoin en fonds de roulement) :
 - les autres dettes financières ;
 - les avances conditionnées.

Le total obtenu est diminué des disponibilités.

L'endettement net ne comprend pas le financement Dailly ou escompte et découverts.

L'augmentation significative du ratio d'endettement est due principalement aux causes suivantes :

Croissance externe (acquisition + financement redémarrage Ebim)	6 M€
Nouvelle usine aux USA	3 M€
Stocks de matières premières	9 M€
Stocks de produits intermédiaires et finis	9 M€
Croissance interne branche Télécommunication	3 M€
Total	30 M€

X. – Variation des capitaux propres.

Chiffres exprimés (en K€)	Part groupe	Intérêts minoritaires	Total
Capitaux propres à l'ouverture	37 629	2 809	40 438
Résultat de l'exercice	3 693	228	3 921
Ecart de conversion	243	11	254
Variation du périmètre branche Télécommunication ..		1 382	1 382
Ajustement sur crédit-bail ..	351	48	399
Autres	118	- 70	48
Capitaux propres à la clôture	42 034	4 408	46 442

XI. – Capital social.

Le capital de la société Actielec Technologies est composé de 17 153 208 actions de 0,75 € chacune, soit un capital social de 12 864 906 €.

La situation nette d'Actielec Technologies SA a évolué comme suit pendant l'exercice :

Chiffres exprimés (en K€)	Solde au 31/12/00 avant affectation	Affectation du résultat 2000	Résultat 2001	Solde au 31/12/01
Capital	12 864 906			12 864 906
Prime d'émission et de fusion	11 994 867	- 2 717 887		9 276 980
Réserves légales	1 160 116			1 160 116
Réserves indisponibles ..	189 173			189 173
Report à nouveau	- 224 548	224 548		0

Chiffres exprimés (en K€)	Solde au 31/12/00 avant affectation	Affectation du résultat 2000	Résultat 2001	Solde au 31/12/01
Résultat social Actielec Technologies	- 2 493 339	2 493 339	11 558 375	11 558 375
Situation nette	23 491 175	0	11 558 375	35 049 550

XII. – Bénéfice par action (part du groupe avant amortissement des écarts d'acquisition).

Pour l'année 2001, le bénéfice par action (part du groupe, avant amortissement des écarts d'acquisition) s'élève à 0,296 € (0,224 € pour l'exercice 2000) soit une progression de + 32,1 %.

En 2000, compte tenu de la variation de périmètre engendrée par l'acquisition de Mors, la méthode de calcul utilisée ne tenait pas compte des événements quantitatifs sur le nombre de titres ainsi que du facteur temps.

XIII. – Provisions pour risques et charges.

Elles ont évolué de la manière suivante :

Chiffres exprimés (en K€)	Au 31/12/00	Variation périmètre et écart de conversion	Augmenta- tions	Diminu- tions	Au 31/12/01
Provisions pour risques	2 419	259	74	1 374	1 378
Provisions pour charges sociales ou impôts différés	420	31	298	386	363
Provision pour indemnités de départ à la retraite	1 372	160	151	31	1 652
Provisions impôts différés	62		50	62	50
Total	4 273	450	573	1 853	3 443

— Des provisions de 453 K€ sont entrées dans le périmètre du groupe suite à l'acquisition de Ebim.

— Des reprises de provisions significatives ont été enregistrées chez Mors Technologies pour 1,2 M€ suite à l'utilisation accélérée de matériel sur un marché réactivé.

XIV. – Ventilation du chiffre d'affaires.

Le chiffre d'affaires net consolidé par zone géographique se répartit comme suit :

Chiffres exprimés (en K€)	31/12/00	31/12/01
Chiffre d'affaires réalisé par des sociétés françaises	93 001	122 260
Dont réalisé avec la France (A)	72 366	105 378
Dont réalisé à l'exportation	20 636	16 882
Chiffre d'affaires réalisé par des sociétés étrangères (B)	41 288	61 357
Dont zone Europe	21 186	26 575
Dont zone Amérique	20 102	34 782
Total	134 289	183 617

Le chiffre d'affaires total réalisé à l'étranger tant par des sociétés françaises que par les filiales étrangères s'élève donc à A + B soit :

Au 31 décembre 2000	61 924 K€
Au 31 décembre 2001	78 239 K€ soit un accroissement de 26,35 %

Le chiffre d'affaires net consolidé se répartit par activité de la manière suivante :

Chiffres exprimés (en K€)	31/12/00		31/12/01	
	CA consolidé de branche	CA consolidé groupe contribution nette	CA consolidé de branche	CA consolidé groupe contribution nette
Automotive	95 925	95 029	116 691	115 526
Télécommunications	18 622	18 104	41 446	37 169
Production	35 255	14 127	50 583	23 724
Océanographie	2 752	2 752	7 008	7 008
Holding (*A)	4 277	4 277	190	190
Total		134 289		183 617

Le chiffre d'affaires annuel d'Ebim (dans la branche Télécommunications) a été de l'ordre de 9 M€ depuis son entrée dans le périmètre du groupe, soit pour un exercice de 9 mois.

Nous vous rappelons qu'à la mi-2000 Actielec Technologies avait acquis A.T.I. (USA) dont le chiffre d'affaires pour le 2^e semestre 2000 s'était élevé à 6,0 M€, ainsi que le groupe Mors dont le chiffre d'affaires pour ce même semestre était de 12,4 M€.

Pour des raisons de protection des réseaux de vente, il n'est pas fait mention de la répartition par pays étranger.

(*A) : A noter que pour l'année 2000, la holding a enregistré les chiffres d'affaires de Mors PSR et Brest jusqu'à leur apport dans les nouvelles entités. Pour l'exercice 2001, la holding a enregistré 190 K€ de chiffre d'affaires concernant un contrat conclu entre le Ministère de la défense et Mors Technologies.

XV. – Impôts sur les bénéfices.

Chiffres exprimés (en K€)	31/12/00	31/12/01
Résultat des sociétés intégrées après dotation aux amortissements d'écarts d'acquisition	3 455	3 815
Impôts « crédit »	- 964	1 267
Résultat des sociétés intégrées avant impôt	2 491	5 082

Le groupe Actielec, par ses branches Actia et Sodielec, assume des dépenses de Recherche et développement importantes (en moyenne de 20 % des chiffres d'affaires de branche).

La conséquence de cette politique volontariste se traduit d'un point de vue fiscal, par l'obtention d'un crédit d'impôt recherche, ayant pour effet de réduire le taux d'impôt habituel applicable en France.

Le tableau détaillé ci-après, permet d'expliquer la comptabilisation dans les comptes consolidés :

Chiffres exprimés (en K€)	31/12/00	31/12/01
Impôt théorique calculé avec un taux français normal	- 913	- 1 794
Crédit impôt recherche	1 959	250
Dotations amortissements écarts d'acquisition	- 298	- 491
Effet sur l'impôt théorique :		
Différentiel de taux (pays étrangers, taux français)	0	12
Utilisation de pertes fiscales des exercices antérieurs	339	0
Pertes fiscales non activées	- 89	- 349
Changement de taux de l'impôt		- 133
Reconnaissance de transfert de pertes fiscales par l'administration lors d'une restructuration interne (1)		435
Actualisation des perspectives d'utilisation des pertes fiscales		750
Autres	- 33	53
Impôt comptabilisé	964	- 1 267

(1) Voir aussi la note VIII.

La répartition de l'impôt entre les résultats courant et exceptionnel est la suivante :

Chiffres exprimés (en K€)	31/12/00	31/12/01
Résultat courant	984	- 1 337
Résultat exceptionnel	- 21	70
Total	964	- 1 267

XVI. – Note sur le résultat financier.

Dans charges financières, les éléments significatifs sont :

	31/12/00	31/12/01
Intérêts et charges financiers établissements de crédit	2 715 K€	4 367 K€
Différence négative de change	742 K€	732 K€

Dans les produits financiers, les éléments significatifs sont :

	31/12/00	31/12/01
Différences positives de change	604 K€	890 K€

Au Mexique, au Brésil et en Grande-Bretagne, les réévaluations de change sont comptabilisées mensuellement de façon individualisée (comptes de charges et comptes de produits). La compensation, possible réduirait le montant des différences négatives et positives de change ci-dessus.

XVII. – Note sur le résultat exceptionnel.

Il n'y a pas eu de résultat exceptionnel significatif ni sur l'exercice 2000 ni en 2001.

XVIII. – Rémunération aux membres de l'organe de direction.

Le PDG d'Actielec Technologies SA est rémunéré par la société-mère (la société LP²C) et refacturé à Actielec Technologies à travers une convention. L'information sur les rémunérations des autres dirigeants est volontairement non publiée car elle reviendrait à indiquer leur salaire individuel.

XIX. – Effectif.

Effectif moyen par zone géographique	31/12/00	31/12/01
France	792	931
Etranger	713	829
Total	1 505	1 760

L'essentiel de l'augmentation en France est relatif à l'acquisition d'Ebim.

XX. – Engagement hors bilan.

Au 31 décembre 2001, les engagements hors bilan se décomposent comme suit :

Chiffres exprimés (en K€)	31/12/00	31/12/01
Effet escomptés non échus	7 662	8 796
Nantissement matériel	850	275
Cautions émises	949	3 770
Hypothèques	2 175	1 613
Total des engagements et garanties données	11 637	14 454

Les informations ci-dessus ne reprennent pas les en-cours de crédit-bail qui sont traités dans la note V.

XXI. – Informations post clôture.

Conformément à la stratégie annoncée, Actielec Technologies vient de conclure, fin mars 2002, un accord avec la société française Ixsea en vue de la cession de sa branche Océanographie. Cette branche a dégagé en 2001 un chiffre d'affaires de 7 M€ pour un résultat proche de l'équilibre.

Cette cession apportera au groupe un cash supérieur à 4,5 M€ et une plus-value supérieure à 1 M€ sur le 1^{er} semestre 2002. Cette opération permettra de dégager des moyens financiers supplémentaires nécessaires au développement des branches Automotive et Télécommunications.

XXII. – Politique de couverture de risque.

1. Risque de change. — Le groupe, dans les pays où les risques sur les monnaies sont les plus sensibles, pratique, depuis 1999, des facturations en euros pour tous les flux intragroupe et limite la durée du crédit client sur les pays à monnaie fondante.

2. Risque de taux. — Le groupe souscrit la quasi-totalité de ses crédits moyen et long terme sur des taux fixes ou des taux variables capés.

Les en-cours de crédits court terme sont utilisés sur des bases de taux variables ou révisables.

Tableau de flux de trésorerie consolidé.
(En euros.)

Rubriques	31/12/00	31/12/2001
Résultat net des sociétés intégrées	3 556 457	3 920 380
Elimination des charges et produits sans incidence sur la trésorerie ou non liés à l'activité :		
Amortissements et provisions (1)	4 506 393	5 473 771
Variation des impôts différés	- 215 091	230 130
Plus-values de cessions, nettes d'impôt	- 58 686	- 193 076
Marge brute d'autofinancement des sociétés intégrées	7 789 073	9 431 205
Dividendes reçus des sociétés mises en équivalence	62 885	72 441
Variation du besoin en fonds de roulement lié à l'activité	- 9 843 008	- 18 024 896
Flux net de trésorerie généré par l'activité	- 1 991 050	- 8 521 250
Flux de trésorerie liés aux opérations d'investissement :		
Acquisition d'immobilisations	- 11 755 526	- 15 303 779
Cession d'immobilisations, nettes d'impôt	263 558	924 903
Incidence des variations de périmètres (2)	- 10 276 151	- 4 006 000
Flux de trésorerie lié aux opérations d'investissement	- 21 768 119	- 19 384 876
Flux de trésorerie liés aux opérations de financement :		
Dividendes versés aux actionnaires de la société-mère	- 548 816	
Dividendes versés aux actionnaires de la société intégrée	59 256	
Augmentations de capital en numéraire par les minoritaires des sociétés intégrées	14 156 263	455 791
Emissions d'emprunts	7 360 056	28 814 543
Remboursements d'emprunts	- 7 224 046	- 6 328 603
Flux net de trésorerie lié aux opérations de financement	13 802 713	22 941 731
Variation de trésorerie	- 9 956 456	- 3 964 395
Trésorerie d'ouverture	659 342	- 9 374 383
Trésorerie de clôture	- 9 374 383	- 13 394 746
Incidence des variations de cours des devises	- 77 269	- 55 968

(1) A l'exclusion des provisions sur actif circulant.

(2) Prix d'achat ou de vente augmenté ou diminué de la trésorerie acquise ou versée (à détailler dans une note annexe).

Pour 2000, il n'a pas été tenu compte dans ce tableau des flux de trésorerie d'un crédit moyen terme de 4,6 M€ qui était autorisé par la banque avant le 31 décembre 2000 et qui n'a été utilisé qu'après le 1^{er} janvier 2001.

15747

BAIL SAINT HONORE

Société anonyme au capital de 30 000 000 €.
Siège social : 184, rue de la Pompe, 75116 Paris.
338 100 076 R.C.S. Paris.

Documents comptables annuels provisoires.

I. — Bilan au 31 décembre 2001. (En euros.)

Actif	31/12/01	31/12/00
Caisse, banques centrales, C.C.P.	—	—
Effets publics et valeurs assimilées	—	—
Créances sur les établissements de crédit	849 605	394 873
Opérations avec la clientèle	—	—
Obligations et autres titres à revenu fixe	—	—
Actions et autres titres à revenu variable	9 453 847	18 748 154
Participations et autres titres détenus à long terme	—	—
Parts dans les entreprises liées	—	—
Crédit bail et location avec option d'achat 1.	32 413 338	36 340 532
Location simple 2	62 095 057	56 097 656
Immobilisations incorporelles	—	—
Immobilisations corporelles	—	—
Capital souscrit non versé	—	—
Actions propres	245 678	113 571
Autres actifs	50 309	641 626
Comptes de régularisation	41 985	148 693
Total de l'actif	105 149 819	112 485 105

Passif	31/12/01	31/12/00
Banques centrales, C.C.P.	—	—
Dettes envers les établissements de crédit	62 756 906	71 144 609

Passif	31/12/01	31/12/00
Opérations avec la clientèle	121 299	46 084
Dettes représentées par un titre	—	—
Autres passifs	2 450 830	2 518 495
Comptes de régularisation	1 219 756	1 528 525
Provisions pour risques et charges	723 636	336 911
Dettes subordonnées	—	—
Fonds pour risques bancaires généraux (FRBG)	—	—
Capitaux propres hors fonds pour risques bancaires généraux :		
Capital souscrit	30 000 000	30 000 000
Primes d'émission	—	—
Réserves	2 204 334	2 060 659
Ecart de réévaluation	—	—
Provisions réglementées et subventions d'investissements	—	—
Report à nouveau	2 671 908	1 976 325
Résultat de l'exercice	3 001 150	2 873 497
Total du passif	105 149 819	112 485 105

Hors bilan	2001	2000
1° Engagements donnés :		
Engagements de financement :		
Engagements en faveur de la clientèle	0	0
Engagements de garantie :		
Engagements en faveur d'établissements bancaires	15 868 000	8 689 593
2° Engagements reçus :		
Engagements de financement :		
Engagements reçus d'établissements bancaires	79 626 000	48 814 083
Engagements de garantie :		
Engagements reçus d'établissements de crédit	160 167	135 109
Autres engagements reçus	0	8 689 593

II. — Compte de résultat. (En euros.)

	31/12/01	31/12/00
Intérêts et produits assimilés	20 286	28 885
Intérêts et charges assimilés	- 4 103 559	- 3 423 413
Produits sur opérations de crédit-bail et assimilés 1	9 984 030	10 246 063
Charges sur opérations de crédit-bail et assimilés 1	- 6 184 748	- 5 981 050
Produits sur opérations de location simple 2	5 205 132	5 798 050
Charges sur opérations de location simple 2	- 2 138 360	- 3 712 989
Revenus des titres à revenu variable	1 404 134	1 196 361
Commissions (produits)	—	—
Commissions (charges)	—	—
Gains ou pertes sur opérations des portefeuilles de négociation	—	—
Gains ou pertes sur opérations des portefeuilles de placement et assimilés	620 767	444 637
Autres produits d'exploitation bancaire	82 313	43 791
Autres charges d'exploitation bancaire	—	—
Produit net bancaire	4 889 995	4 640 335
Charges générales d'exploitation	- 456 320	- 508 371
Dotations aux amortissements et aux provisions sur immobilisations incorporelles et corporelles	- 1 525	- 26 078
Résultat brut d'exploitation	4 432 150	4 105 886
Coût du risque	- 162 008	- 589 638
Résultat d'exploitation	4 270 142	3 516 248
Gains ou pertes sur actifs immobilisés	—	—
Résultat courant avant impôt	4 270 142	3 516 248
Résultat exceptionnel	6 025	4 092
Impôt sur les bénéfices	- 1 275 017	- 646 841
Dotations / reprises de fonds pour risques bancaires généraux et provisions réglementées	—	—
Résultat net	3 001 150	2 873 499

III. — Annexe aux comptes annuels. (En milliers d'euros.)

I. — Cadre juridique.

Les comptes de l'exercice 2001 sont établis selon les règles comptables applicables aux sociétés financières, conformément aux prescriptions de la Commission bancaire.